



Province of the  
**EASTERN CAPE**  
EDUCATION

**NASIONALE  
SENIOR SERTIFIKAAT**

**GRAAD 11**

**NOVEMBER 2020**

**VERBRUIKERSTUDIES  
(EKSEMPLAAR)**

**PUNTE: 150**

**TYD: 2½ uur**



---

Hierdie vraestel bestaan uit 17 bladsye.

---

**INSTRUKSIES EN INLIGTING**

1. Hierdie vraestel bestaan uit SES vrae.

<b>INHOUD</b>	<b>PUNTE</b>	<b>TYD (min)</b>
Vraag 1: Kortvrae (Alle onderwerpe)	35	35
Vraag 2: Die Verbruiker	25	25
Vraag 3: Voedsel en Voeding	30	30
Vraag 4: Kleding	10	10
Vraag 5: Behuising	25	25
Vraag 6: Entrepreneurskap	25	25
<b>TOTAAL</b>	<b>150</b>	<b>150</b>

2. ALLE vrae is VERPLIGTEND en moet in die ANTWOORDEBOEK beantwoord word.
3. Nommer die antwoorde korrek volgens die nommeringstelsel wat in hierdie vraestel gebruik is.
4. Begin ELKE vraag op 'n NUWE bladsy.
5. Jy mag 'n nieprogrammeerbare sakrekenaar gebruik.
6. Skryf slegs in swart of blou ink.
7. Gee aandag aan spelling en sinskonstruksie.
8. Skryf netjies en leesbaar.

**VRAAG 1: KORTVRAE**

- 1.1 Verskeie opsies word as moontlike antwoorde vir die volgende vrae gegee. Kies die antwoorde en skryf die letter (A–D) langs die vraagnommers (1.1.1–1.1.20) in die ANTWOORDEBOEK neer, byvoorbeeld 1.1.21 D.
- 1.1.1 Die praktyk van insameling en analisering van numeriese inligting word na as ... verwys.
- A data
  - B statistiek
  - C 'n sensus
  - D 'n model
- (1)
- 1.1.2 Watter van die volgende is NIE 'n uitgawe op 'n begroting NIE:
- A 'n Gimnasiumkontrak
  - B Versekering
  - C Wi-Fi-kontrak
  - D Rente op besparing
- (1)
- 1.1.3 Indien 'n persoon kredietwaardig is, sal hulle waarskynlik ...
- A 'n kredietkaart slegs in een winkel gebruik.
  - B geld elektronies oordra.
  - C goedere en dienste op krediet koop.
  - D finansiële verpligtinge nakom.
- (1)
- 1.1.4 'n Kredietburo ...
- A gee inligting oor kredietgraderings van individue.
  - B luister en besluit oor sake wat die verbruiker en kredietverskaffers insluit.
  - C beskerm die verbruiker in die kredietmark en maak krediet meer toeganklik.
  - D beskerm en bevorder verbruikersregte en opper verwante kwessies.
- (1)
- 1.1.5 'n Persoon wat 'n tekort aan water het kan die volgende simptome toon:
- A Edeem en hardlywigheid
  - B Sweet en 'n hoofpyn
  - C Moegheid en dehidrasie
  - D Nierversaking en swakheid
- (1)

- 1.1.6 Die hoofsuiker in melk:
- A Laktose
  - B Glukose
  - C Sukrose
  - D Fruktose
- (1)
- 1.1.7 Die wetenskaplike name vir vitamien B2 en vitamien C is:
- A Niasien en retinol
  - B Tiamien en kalsiferol
  - C Riboflavien en askorbiensuur
  - D Riboflavien and foliensuur
- (1)
- 1.1.8 'n Tekort aan jodium veroorsaak ...
- A tandbederf.
  - B te min tiroksien.
  - C verswakking van spiere.
  - D vertraagde groei.
- (1)
- 1.1.9 Nagblindheid is 'n simptoom van 'n tekort aan ...
- A vitamien A.
  - B vitamien E.
  - C vitamien B1.
  - D vitamien B3.
- (1)
- 1.1.10 Wanneer alles in 'n uitrusting lyk asof dit saam behoort, is/het die ontwerp ...
- A gebalanseerd.
  - B goeie ritme.
  - C goeie proporsie.
  - D harmonieus.
- (1)
- 1.1.11 'n Geskikte voorstel vir 'n vrou met 'n driehoekige / peervormige liggaamsvorm:
- A Gebruik horisontale lyne in die onderste gedeelte van die liggaam
  - B Dra klokvormige-rompe om die heupe slanker te laat vertoon
  - C Dra 'n lang v-neklyn en 'n lang halssnoer
  - D Gebruik vertikale lyne bo die middel om breedte te skep
- (1)

- 1.1.12 Die veselkonstruksie-tegniek wat die geskikste vir gimnasiumdrag is ...
- A geweeftde tekstielstof.
  - B gebonde tekstielstof.
  - C gebreide tekstielstof.
  - D hitte-gebonde tekstielstof. (1)
- 1.1.13 'n Statiese-beheer afwerking beteken dat die materiaal ...
- A nie maklike kreukel nie.
  - B bestand is teen aan die brand slaan.
  - C nie aan die liggaam sal vaskleef nie.
  - D nie vullis aantrek nie. (1)
- 1.1.14 Deur gebruik te maak van 'n dominante horisontale lyn sal 'n kamer ...
- A hoër vertoon en stabiliteit oordra.
  - B langer vertoon wat grasiouse beweging skep.
  - C 'n gevoel van hoogte en informaliteit skep.
  - D wyer vertoon en 'n gevoel van kalmte skep. (1)
- 1.1.15 Die dekor in 'n leefkamer is vuilpienk en varingroen. Die kleurharmonie is dus ...
- A komplementêrend.
  - B analogies.
  - C dubbel-komplementêrend.
  - D monochromaties. (1)
- 1.1.16 Hierdie kleur sal 'n gevoel van ruimte en warmte in 'n klein vertrek skep:
- A Lig oranje
  - B Donker oranje
  - C Donker rooi
  - D Rooi oranje (1)
- 1.1.17 'n 'Hue' word ligter gemaak deur wit by te voeg en dit staan as 'n ... bekend.
- A skakering
  - B toon
  - C spektrum
  - D tint (1)

1.1.18 'n Besigheid word as suksesvol beskryf, indien dit ... kan oorleef.

- A uitgawes
  - B standaardisasie
  - C prakties
  - D veranderinge
- (1)

1.1.19 'n Produkspesifikasie is ...

- A besigheidstelling van 'n unieke idee.
  - B produk se vereiste eienskap.
  - C hoeveelheid produk wat 'n besigheid verkoop.
  - D rig van jou produk na 'n spesifieke persoon.
- (1)

1.1.20 Wanneer werkgewers staak, is die faktor wat die produksiekoste beïnvloed:

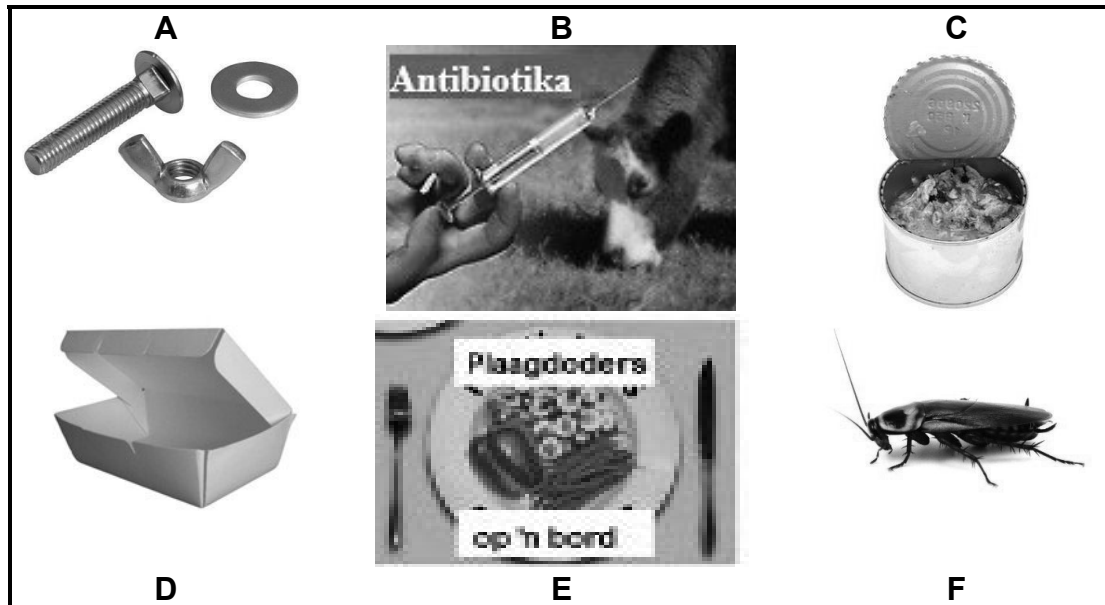
- A Elektrisiteit
  - B Arbeid
  - C Kapitaal
  - D Natuurlike hulpbron
- (1)

1.2 Kies die funksie in KOLOM B wat by die nutriënt in KOLOM A pas. Skryf slegs die korrekte letter (A–G) langs die vraagnommers (1.2.1–1.2.5) in die ANTWOORDEBOEK neer, byvoorbeeld 1.2.6 H.

KOLOM A NUTRIËNT	KOLOM B FUNKSIE
1.2.1 Water	A 'n Gekonsentreerde vorm van energie
1.2.2 Vitamien K	B Nodig vir senuweefunksionering
1.2.3 Vet	C Beheer die liggaamstemperatuur
1.2.4 Vitamien C	D Voorkom selbeskadiging
1.2.5 Foliensuur	E Noodsaaklik vir die instandhouding van bindweefsel
	F Nodig vir bloedstolling
	G Vorm genetiese materiaal/ DNA/DNS

(5 x 1) (5)

- 1.3 Identifiseer DRIE voorbeelde van chemiese besmetting in voedsel word in die onderstaande illustrasies getoon word. Skryf slegs letters (A–F) langs die vraagnommer (1.3) in die ANTWOORDEBOEK.



[Bron: Google images]

(3)

- 1.4 Gee EEN woord vir elk van die onderstaande beskrywings. Skryf slegs die woord/term langs die vraagnommers (1.4.1–1.4.4) in die ANTWOORDEBOEK neer.

1.4.1 Finansiële hulp van die regering om die lewenstandaard van mense wat kwesbaar vir armoede is, te verbeter

1.4.2 'n Werwingskema wat goeie opbrengste belowe indien meer mense gewerf word

1.4.3 'n Sentrale stuk van die ontwerp wat as aandagtrekker in 'n leefarea dien om 'n interessante punt te skep

1.4.4 Dit word beskryf as die saampas regdeur die ontwerp wat 'n gevoel van eenheid skep

(4 x 1)

(4)

- 1.5 Identifiseer DRIE voorbeelde wat die kernbeginsels van bemerking uitbeeld. Skryf slegs die letters (A–F) langs die vraagnommer (1.5) in die ANTWOORDEBOEK neer.

A Bereik meer mense deur elektronies te adverteer.

B Wanneer die besigheid mense moet aflê.

C 'n Oorsese maatskappy sal in die besigheid belê.

D Sluiting van die besigheid gedurende die grendeltyd wat deur die regering ingestel is.

E Vyf werkers is nie baie stiptelik nie.

F 'n Nuwe vleuel van die fabriek is gebou om uitbreiding moontlik te maak.

(3 x 1)

(3)

[35]

## VRAAG 2: DIE VERBRUIKER

2.1 Bestudeer die onderstaande gevallestudie en beantwoord die vrae wat volg.

Nwabisa deel 'n woonstel met twee vriende. Sy volg 'n begroting om haar persoonlike finansies te organiseer. Sy beoog om R4 800,00 gedurende die jaar te spaar want sy wil op 'n Kersfeesvakansie gaan. Tot dusver het sy R3 600,00 gespaar. Die volgende tabel toon haar beplande en werklike syfer vir die maand van Oktober.

Inkomste	Begroting Rand	Werklike Rand
Salaris (Werk voltyds)	7 500,00	7 500,00
Lone (Deeltydse werk oor naweke)	500,00	650,00
<b>TOTAAL</b>	<b>R8 000,00</b>	<b>R8 150,00</b>
<b>Uitgawes</b>		
Spaar vir Kersfees	400,00	400,00
Huurbydrae vir gemeenskaplike woning	2 500,00	2 500,00
Water en elektrisiteit (deel)	275,00	300,00
Terugbetaling van haar studielening	2 000,00	2 000,00
Bydrae vir gemeenskaplike kruideniersware	1 600,00	1 600,00
Selfoonkontrak	340,00	340,00
Bydrae vir petrol vir pendelvoertuig	330,00	300,00
Toiletware	230,00	230,00
Onthaal/Vermaak	325,00	375,00
Aanlyn-klere-aankope		300,00

- 2.1.1 Definieer die term *begroting*. (2)
- 2.1.2 Gee TWEE ander bronne van inkomste vir huishoudings, uitsluitend salaris. (2)
- 2.1.3 Bespreek hoe die huishoudelike samestelling / die tipe huishouding haar uitgawepatroon beïnvloed het. (4)
- 2.1.4 Identifiseer TWEE vaste uitgawes en TWEE veranderlike uitgawes. Tabuleer soos volg.

Vaste	Veranderlike
(2)	(2)

- 2.1.5 Evalueer die begroting. Vergelyk die beplande uitgawes met die werklike uitgawes en gee TWEE regstellende stappe om die begroting te balanseer. (6)



2.2 Lees die onderstaande gevallestudie en beantwoord die vrae wat volg.

Shane gebruik sy kredietkaart om vir baie van sy goedere en dienste te betaal. Hy het na die plaaslike elektroniese winkel gegaan om 'n televisie met sy kredietkaart te koop. Hy het weer oor sy kredietperk gegaan en sal rente op die uitstaande bedrag aan die bank skuld. Hy sal nie die rente vir 'n paar maande kan betaal nie, want hy het nog skuld op twee winkelkaarte. Hy besluit om hulp by een van die skuldberaders te soek.

- 2.2.1 Gee TWEE nadele aan Shane vir die gebruik van 'n kredietkaart vir sy aankope. (2)
- 2.2.2 Identifiseer die kredietvoorsiener in die gevallestudie. (1)
- 2.2.3 Die Nasionale Kredietwet (NKW) dien om die verbruiker te beskerm. Noem EEN area wat die NKW in die geval van kredietkaarte stipuleer. (1)
- 2.2.4 Verduidelik hoe die skuldberader se diens Shane sal help. (3)

**[25]**

**VRAAG 3: VOEDSEL EN VOEDING**

3.1 Sardyntjies is bekend as 'n gesonde dierlike proteïen voedselbron.

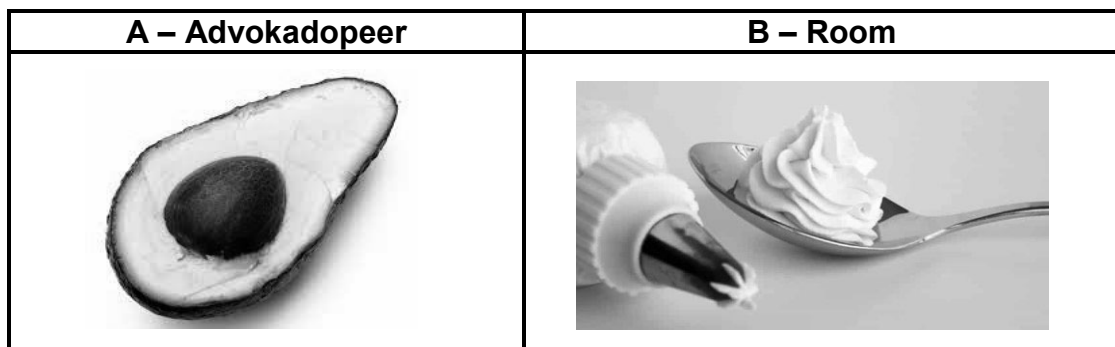
3.1.1 Gee TWEE ander dierlike proteïenbronne. (2)

3.1.2 Noem die vitamien wat slegs in dierlike produkte gevind word. (1)

3.1.3 Gee 'n essensiële vetsuur wat in vis voorkom en gee EEN funksie van hierdie vetsuur. (2)

3.1.4 Verduidelik hoe sardyntjies hoë biologiese waarde het. (3)

3.2 Verwys na die onderstaande illustrasies en beantwoord die vrae wat volg.



[Bron: Google images]

Vergelyk die tipe vet wat in die voedsel gemerk **A** en **B** gevind word. Tabuleer jou antwoord soos volg.

	<b>A – Advokadopeer</b>	<b>B – Room</b>
Tipe vet	(1)	(1)
Effek op bloed cholesterolvlakke	(1)	(1)
'n Ander voedsel-item voorbeeld van hierdie tipe vet	(1)	(1)

(6)

3.3 Lees die onderstaande inligting en beantwoord die vrae wat volg.

Voldoende voeding is belangrik vir genoegsame groei en ontwikkeling gedurende die jong volwasse jare. Vandag se tieners eet meer as die aanbevole hoeveelhede vet, bygevoegde suikers, eenvoudige koolhidrate en onvoldoende hoeveelheid vesel, yster en kalsium. Die fokus op die insluiting van belangrike nutriënte in die dieet van jong volwassenes sal hulle help om meer energiek en gesonder te wees.

[Aangepas uit [healthyeating.sfgate.com](http://healthyeating.sfgate.com)]

- 3.3.1 Meld die hoof funksie van kalsium en lys TWEE nutriënte wat saam met kalsium werk om dit meer effektief te maak. (4)
- 3.3.2 Verduidelik waarom 'n jong volwasse vrou meer yster benodig as 'n man van dieselfde ouderdom. (2)
- 3.3.3 Beskryf die rol van yster in die voorkoming van moegheid wat 'n simptoom van ystertekort (anemie) is. (4)
- 3.3.4 Bespreek die implikasies wanneer jong volwassenes meer bygevoegde suiker, eenvoudige koolhidrate en onvoldoende hoeveelheid volgraan in hul dieet inneem. (3 x 2) (6)

**[30]**

**VRAAG 4: KLEDING**

4.1 Verwys na die onderstaande illustrasies en beantwoord die vrae wat volg.



[Bron: Google images]

- 4.1.1 Meld TWEE tekstielafwerkings wat gebruik kan word om die voorkoms van die katoen-materiaal waarvan die hemp gemaak is, te verbeter. (2)
- 4.1.2 Die jas is van wol gemaak. Bespreek EEN veseleienskap wat die jas gemaklik sal maak om te dra. (2)
- 4.1.3 Identifiseer die dominante lyn in die hemp en gee die effek wat dit op die liggaam sal hê. (3)
- 4.1.4 Bespreek hoe ritme in die uitrusting verkry is. (3)

**[10]**

**VRAAG 5: INTERIEUR**

5.1 Verwys na die onderstaande prent en beantwoord die vrae wat volg.



[Bron: Google images]

- 5.1.1 Definieer die term *tekstuur*. (2)
- 5.1.2 Bespreek die effek wat die tekstuur van die kopstuk van die bed op die kamer sal hê. (2)
- 5.1.3 Die bedlamp in die prent is 'n soortgelyke styl as die lamp in die voorbeeld hieronder getoon. Bespreek hoe die ontwerpbeginsel proporsie op die lamp toegepas is. (3)

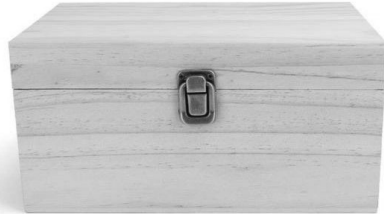


[Bron: Google images]

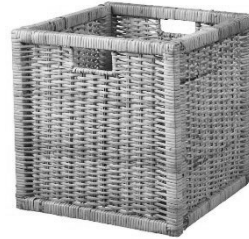
5.2 Lees die onderstaande scenario en beantwoord die vrae wat volg.

Betty het beperkte spasie in haar hangkas. Sy moet 'n houer vir haar kamer aankoop waarin sy al haar winterklere kan wegpak. Sy wil 'n verantwoordelike omgewingsvriendelike verbruiker wees wanneer sy 'n keuse maak. Sy het haar keuses tot die volgende drie opsies beperk.

**A – Houtkis**



**B – Rottang**



**C – Plastiek**

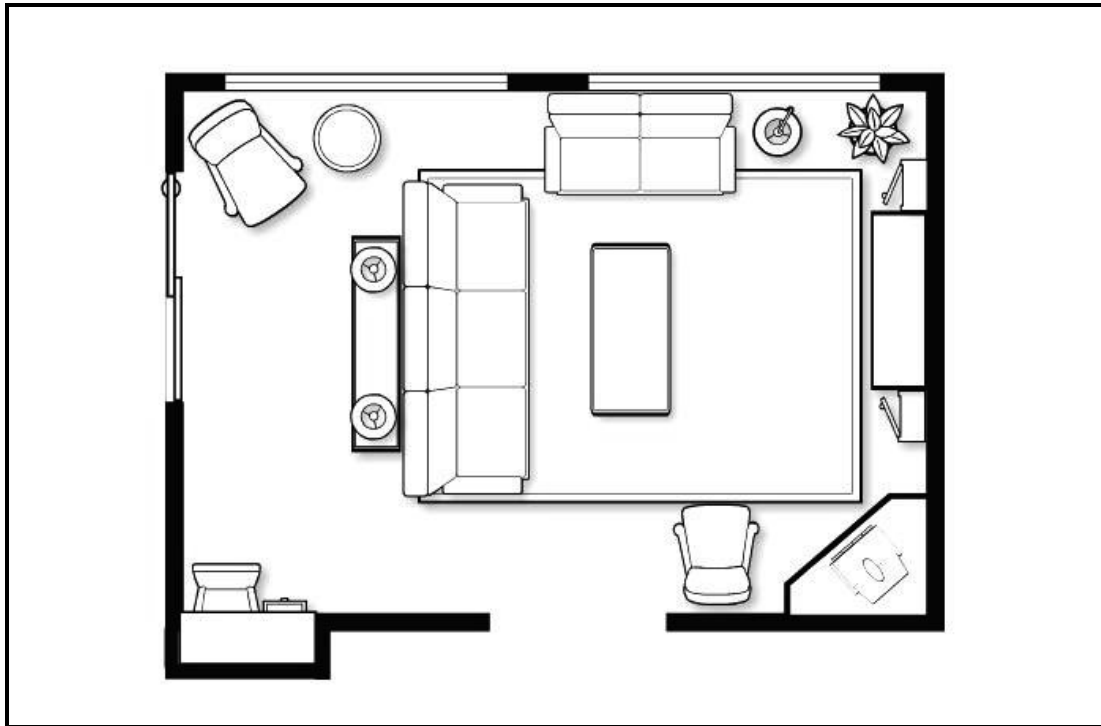


Vergelyk die drie houeers volgens die geskiktheid van haar behoefte en of dit van 'n ekovriendelik materiaal vervaardig is. Tabuleer jou antwoord soos volg.

<b>Kriteria</b>	<b>A – Houtkis</b>	<b>B – Rottang</b>	<b>C – Plastiek</b>
Geskiktheid vir behoefte	(1)	(1)	(1)
Ekovriendelik	(1)	(1)	(1)

(6)

5.3 Bestudeer die onderstaande meubelplan en beantwoord die vrae wat volg.



- 5.3.1 Noem die sone wat deur die sitkamer verteenwoordig word. (1)
- 5.3.2 Identifiseer EEN ander aktiwiteit behalwe die geselsarea waarvoor daar in die kamer voorsiening gemaak word. (1)
- 5.3.3 Bespreek die verskillende soorte beligtingstipes wat in die vertrek sigbaar is. (4)
- 5.3.4 Evalueer die meubelrangskikking van die vertrek. (6)

**[25]**

**QUESTION 6: ENTREPRENEURSKAP**

6.1 Lees die onderstaande gevallestudie en beantwoord die vrae wat volg.

Toe Angie in graad 8 was het haar ouma haar die basiese grondslag/vaardigheid van naaldwerk geleer. Oor die afgelope jare het sy 'n basiese patroon gebruik om klere te maak. Met die uitbreek van die coronavirus in Suid-Afrika het sy besluit om gesigsmaskers te maak. Sy het navorsing op die internet gedoen en het twee ontwerpe geskep. Die een ontwerp is waar die masker, met rek oor die ore gaan en die ander een is waar die masker met rek oor die kop gaan. Sy het ou kussingslope gehad vir die materiaal wat opgesny kan word, en dit was 'n goeie kwaliteit styfgeweefde katoen. Sy het dit uitgetoets om seker te maak dat dit gemaklik is en dat dit maklik is om deur die materiaal asem te haal. Haar vriend het haar gevra om vir haar 'n masker te maak. Sy het gou met die toename van die pandemie besef dat daar 'n behoefte aan maskers is. Deur maskers te verkoop kon sy 'n finansiële bydrae tot die familie inkomste lewer. Sy was vol vertroue en het haar maskers op sosiale media bemark. Sy was oorweldig met mense wat maskers wou bestel.

Sy wou hê die maskers moet herbruikbaar, wasbaar, die verspreiding van COVID-19 beperk, sowel as om mense teen stof te beskerm en met sinuslyers help. Sy moet haar produksiekoste dek maar die verkoopprijs moet bekostigbaar wees. Sodra die ou kussingslope opgebruik is om herbewonne maskers te maak, sal sy haar winste gebruik om goeie kwaliteit katoen te koop. Sy het ook besluit om haar gemeenskap te help deur een masker vir elke twee maskers wat sy verkoop, aan behoeftiges te skenk.

Sy was seker dat daar in die toekoms nog 'n aanvraag vir die maskers sal wees, omdat sy dit 'n stylvolle modebykomstigheid sal maak.

[Eksaminator se eie teks]

- 6.1.1 Noem TWEE eienskappe wat Angie besit, wat positiewe sterkpunte van 'n entrepreneur is. (2)
- 6.1.2 Identifiseer TWEE groepe mense waarby die maskers sal aanklank vind, behalwe die mense wat beskerming teen die virus wil hê. (2)
- 6.1.3 Noem enige DRIE P's in die bemarkingsamestelling en gee 'n voorbeeld vanuit die gevallestudie vir elkeen. (6)
- 6.1.4 Identifiseer die stadium waar die maskers in produklewensiklus sal wees in die volgende voorbeelde uit die gevallestudie:
- (a) Sy het haar maskers op sosiale media bemark (1)
- (b) Daar sal nog 'n groot aanvraag wees en sy kan hulle as 'n stylvolle modebykomstigheid maak (1)



6.1.5 Bespreek hoe haar maskers 'n mededingende voordeel tydens die pandemie toe maskers vereis was, gehad het. (4)

6.2 Angie se vereistes en die koste van die materiaal en die verpakking van tien maskers is soos volg.

VEREISTES	KOSTES
Materiaal: benodig 1 meter	R79,99 per meter
Garing benodig: $\frac{1}{4}$ tol	R15,65 per tol
Rek: 3 meters	R5,95 per meter
Etiket: pak van 10	R2,70
Verpakking: pak van 10	R10,00

6.2.1 Bereken die produksiekoste vir 10 maskers. (3)

6.2.2 Bereken die wins op 10 maskers as sy 75% wins maak. (3)

6.2.3 Bereken die verkoopprijs van EEN masker. Rond tot die naaste rand af. (3)

**[25]**

**TOTAAL: 150**





Province of the  
**EASTERN CAPE**  
EDUCATION

**NASIONALE  
SENIOR SERTIFIKAAT**

**GRAAD 11**

**NOVEMBER 2020**

**VERBRUIKERSTUDIES  
NASIENRIGLYN  
(EKSEMPLAAR)**

**PUNTE: 150**

---

Hierdie nasieriglyn bestaan uit 11 bladsye.

---

**VRAAG 1: KORTVRAE**

1.1	1.1.1	B ✓		
	1.1.2	D ✓		
	1.1.3	D ✓		
	1.1.4	A ✓		
	1.1.5	C ✓		
	1.1.6	A ✓		
	1.1.7	C ✓		
	1.1.8	B ✓		
	1.1.9	A ✓		
	1.1.10	D ✓		
	1.1.11	B ✓		
	1.1.12	C ✓		
	1.1.13	C ✓		
	1.1.14	D ✓		
	1.1.15	A ✓		
	1.1.16	A ✓		
	1.1.17	D ✓		
	1.1.18	C ✓		
	1.1.19	B ✓		
	1.1.20	B ✓	(20 x 1)	(20)
1.2	1.2.1	C ✓		
	1.2.2	F ✓		
	1.2.3	A ✓		
	1.2.4	E ✓		
	1.2.5	G ✓	(5 x 1)	(5)
1.3	B, C, E	✓✓✓ (Enige volgorde)	(3 x 1)	(3)
1.4	1.4.1	Sosiale- (sekuriteit) toelae ✓		
	1.4.2	Piramiede skema ✓		
	1.4.3	Beklemtoring / Fokuspunt ✓		
	1.4.4	Harmonie ✓	(4 x 1)	(4)
1.5	A C F	✓✓✓	(3 x 1)	(3)

**[35]**

**VRAAG 2: DIE VERBRUIKER**2.1 2.1.1 **Definisie van begroting**

'n Uitgawe plan / gedetailleerde uiteensetting vir 'n spesifieke periode oor tyd waar ✓ die inkomste en uitgawes geskat / beplan word. ✓ (2)

2.1.2 **Twee ander bronne van inkomste**

Tydlike lone, sosiale toelae, pensioen, WVF, staatspensioen, beleggings / besigheidswins, byvoordele, inkomste vanuit produkte ✓✓ (Enige 2) (2)

2.1.3 **Bespreek hoe die huishoudelike samestelling / tipe huishouding haar uitgawepatroon beïnvloed het**

Nwabisa deel met 2 ander vriende / daar is 3 van hulle wat deel. ✓  
Al 3 verdien 'n inkomste ✓ daarom sal daar meer besteebare inkomste wees. ✓

Haar uitgawes sal op vakansies, sosiale aktiwiteite en klere ✓ wees want sy het geen afhanklikes nie. ✓ (Enige 4) (4)

## 2.1.4

Vaste	Veranderlike
Huur ✓	Water en elektrisiteit ✓
Studielening ✓	Kruideniersware ✓
Selfoonkontrak	Petrol
	Toiletware
	Onthaal
(Enige 2) (2)	(Enige 2) (2)

(4)

2.1.5 **Evalueer die begroting**

- Sy het R8 150 ✓ en sy spandeer R8 355 ✓
  - Sy het 'n tekort van R345 ✓
  - Sy spandeer meer as wat sy beplan het op water en op elektrisiteit/ R25 meer ✓ en R50 meer op onthaal/vermaak ✓
  - Sy spandeer R300 op aanlyn-aankope (klere) wat sy nie voor begroot het nie ✓
  - Sy spandeer minder op petrol / R30 minder ✓ (Mak. 4)
- Regstellende stappe
- Sy moes nie aanlyn klere gekoop het nie want dan sou haar begroting gebalanseer het ✓
  - As sy moes klere gekoop het, dan moes sy minder op onthaal/vermaak gespandeer het ✓ / kyk of sy luukshede in plaas van kruideniersware koop ✓
  - Sy moet beoog om R800 (10%) te spaar ✓
  - Sy het nie geld weggesit vir die onverwagte / noodgevalle nie ✓
  - Mag 'n bietjie meer spaar deur 'n fliek by die huis te kyk in plaas van om uit te gaan / uiteet ✓ (Mak. 2) (6)

**LET WEL:** Die vraag stel dat TWEE regstellende stappe gegee moet word – GEEN volpunte tensy stappe ingesluit is nie.

**2.2 2.2.1 Nadele van kredietkaarte**

- Hy sal rente betaal as hy nie die bank op die gegewe datum van die maand betaal nie ✓
- Rente is hoër op 'n kredietkaart / dit is duurder ✓
- Maklik om oor te bestee ✓
- Onverantwoordelik gebruik van die kaart lei tot skuld/ finansiële las ✓

(Enige 2) (2)

**2.2.2 Kredietvoorsiener**

Die bank ✓

(1)

**2.2.3 NKW stipulasie**

Hulle stipuleer die maksimum rente/koste van krediet wat gevra kan word. ✓

(1)

**2.2.4 Verduidelik hoe die skuldberader se diens Shane sal help**

- Hulle sal 'n assessering doen om te bepaal of hy in skuld is ✓
- Hulle sal hom bystaan om 'n terugbetalingssooreenkoms met die bank te maak ✓
- Hulle sal hom help om 'n begroting te beplan ✓
- Hy sal 'n uitklaringsertifikaat ontvang as sy skuld klaar betaal is ✓

(Enige 3) (3)

**[25]**

**VRAAG 3: VOEDSEL EN VOEDING**

- 3.1 3.1.1 **TWEE ander dierlike produkte**  
Vleis, pluimvee, eiers, melk en melkprodukte/kaas ✓✓ (Enige 2) (2)
- 3.1.2 **Vitamiene slegs in dierlike proteïene**  
Vitamiene B12 ✓ (1)
- 3.1.3 **Vetsure en funksie**  
Omega-3 / linoliensuur **OF** Omega-6 / linoliensuur ✓  
Noodsaaklik vir groei / breinontwikkeling / nodig vir goeie gesondheid ✓ (2)
- 3.1.4 **Hoë biologiese waarde**  
Die proteïen in die sardientjies kan die liggaamsweefsel onderhou / herstel en verskaf groei. ✓ Dit is hoog wanneer die proteïene al 8 / die essensiële aminosure ✓ bevat wat 'n beter kwaliteit proteïene maak / volledige proteïene. ✓ (Enige 3) (3)

**3.2 Tipe vette**

	<b>A – Advokadopeer</b>	<b>B – Room</b>
<b>Tipe vet</b>	Mono-onversadige ✓	Versadigde ✓
<b>Effek op die bloed-cholesterolvlakke</b>	Verlaag die bloed-cholesterolvlakke ✓	Verhoog die bloed-cholesterolvlakke ✓
<b>Ander voedsel-items voorbeeld van hierdie tipe vet</b>	Visolie Olyfolie, canolia-olie, grondboontjie-olie, grondboontjie, pekanneute, amandels	Vleis, hoender, sekere vis-olie, spek, eiers en botter, Versteek in melk en kaas
	Enige 1 voorbeeld ✓ (1)	Enige 1 voorbeeld ✓ (1) (6)

**LET WEL:** Minus -1 punt indien nie getabuleer nie.

- 3.3 3.3.1 **Hooffunksie van kalsium**  
Help met die vorming van sterk bene ✓ en tande ✓
- TWEE nutriënte wat saam met kalsium werk**  
Fosfor ✓ en Vitamiene D ✓ (4)
- 3.3.2 **Vrou – meer yster nodig**  
Met menstruasie ✓ yster gaan verlore / vergoed vir ysterverlies ✓ (2)
- 3.3.3 **Bespreek die rol van yster in die voorkoming van moegheid wat 'n simptome van ystertekort (anemie) is**  
Yster is nodig vir die vorming van haemoglobien ✓ wat suurstof na die selle/weefsels dra ✓  
As suurstof nie die selle bereik nie sal hulle nie energie hê nie / kan nie goed funksioneer nie ✓ en moegheid skop in.  
Hemoglobien word in rooibloedselle gevind. ✓ (4)

3.3.4 **Bespreek die implikasies wanneer jong volwassenes meer bygevoegde suiker, eenvoudige koolhidrate en onvoldoende hoeveelheid volgraan in hul diet inneem.**

Te veel suiker lei tot tandverrotting, ✓ en veroorsaak oorgewig ✓ omdat die oortollige energie in vet omgesit word. ✓ Dit sal na 'n gevoel van versadiging lei wat veroorsaak dat minder voedsame voedsel geëet sal word. ✓ (Mak. 2)

Oortollige koolhidrate word eers na glikogeen omgesit. ✓ As dit nie gebruik word nie, dit na die vet omgesit word. ✓ Eenvoudige koolhidrate is verfynd daarom bevat dit nie vesel nie ✓ (Mak. 2)

'n Gebrek aan volgraan in 'n dieet lei na 'n gebrek in vesel ✓ wat nodig is vir maagbeweging daarom sal hulle aan hardlywigheid, ✓ haemorrhoids/aambeie en kolonkanker lei ✓

Vesel verhoog die gevoel van versadiging / Daarom sal minder versnaperinge geëet word.

Kontroleer die bloedglukose-vlakke ✓

Speel 'n rol in die verlaging van cholesterolvlakke ✓ (Mak. 2) (3 x 2) (6)

**[30]**



**VRAAG 4: KLEDING**4.1 4.1.1 **TWEE tekstielafwerkings**

- Kalendering ✓
- Mericerisering ✓
- Sanifisering ✓

(Enige 2) (2)

4.1.2 **Veseleenskappe**

Absorpsie. ✓ Wol is 'n natuurlike vesel wat beteken dat dit meer vog opneem / sweet. ✓

**OF**

Hitte-retensie / swak geleier van hitte. ✓ Wol behou liggaams-temperatuur / voorkom hitteverlies so dit sal warmer wees ✓

(2)

4.1.3 **Identifiseer die dominante lyn en gee die effek**

Vertikale lyn. ✓ Verslankingseffek ✓ – formele gevoel ✓

(3)

**LET WEL:** *Moenie hoogte merk nie omdat strepe slegs in die hemp voorkom.*

4.1.4 **Hoe ritme verkry word**

Deur herhaling ✓ van knope ✓ in die jas en die hemp ✓

**OF**

Strepe / vertikale lyne op die hemp

En aanvaar – dit gee beweging van die oog ✓

(3)

**[10]**

**VRAAG 5: INTERIEUR****5.1 5.1.1 Definisie van tekstuur**

Tekstuur beskryf die oppervlak-eienskap / kwaliteit van 'n voorwerp ✓  
 Tekstuur kan visueel (sien) of taktiel (voel) wees ✓ (2)

**5.1.2 Effek van die tekstuur van die kopstuk op die kamer**

Gee 'n visuele interesantheid / interessante voorkoms ✓  
 Gee informele ✓ manlike ✓ gevoel (Enige 2) (2)

**5.1.3 Bespreek die ontwerpbeginsel proporsie wat op die lamp toegepas is**

Die lamp is in 'n goeie proporsie, ✓ dit is 2 : 3 ✓  
 Die basis en die skerm is in aanvaarbaar met mekaar en ander ✓  
 Die basis neem 3 dele ✓ en die skerm 2 ✓ op wanneer die totale hoogte in 5 gelyke dele verdeel word (Enige 3) (3)

**5.2 Meubel afwerking**

Kriteria	A – Hout	B – Rottang	C – Plastiek
<b>Geskiktheid van behoefte</b>	Het 'n deksel om stof uit te hou/ groot genoeg / kan klere vorm ✓ platpak / vierkantig vorm ✓ sterk ✓  (Enige 1)	Geen deksel – stof kan op klere vergader ✓ Delikate klere kan aan growwe rante haak Reghoekige vorm beperkinge om die klere plat te lê  (Enige 1)	Het 'n deksel om stof uit te hou ✓ Kan klere plat pak / reghoekig vorm ✓ Ligte boks as sy dit wil beweeg ✓  (Enige 1)
<b>Ekovriendelik</b>	Her-gebruikbaar / herwinbaar / hernubaar ✓  (Enige 1)	Riet groei vinnig ✓ Gebruik min water om te groei ✓  (Enige 1)	Nie bio-afbreekbaar Wanneer gebrand word stel dit toksiese vlamme vry so dit besoedel dit die lug ✓  (Enige 1) (6)

**LET WEL:** Vir geskiktheid merk ENIGE logiese antwoord.

**5.3 Meubelplan****5.3.1 Zone**

Sosiale sone / publiek ✓ (1)

**5.3.2 EEN Aktiwiteite**

Studeer / werkarea ✓  
 Ontspanning / leeshoekie ✓ (Enige 1) (1)

**5.3.3 Verskillende soorte beligtingstipe**

Natuurlike beligting: ✓ Voorsiening gemaak – twee groot vensters en 'n skuifdeur ✓

Kunsmatige beligting: Daar is een enkele lamp by die 2-sitplek rusbank en 2 lampe agter die 3-sitplek rusbank ✓

(Enige 4) (4)

#### 5.3.4 Evaluering van meubelrangskikking

- Die rusbanke is maklik toeganklik / bereikbaar na die koffietafel, ✓  
die enkele stoel is egter ver van koffietafel af ✓
- Die enkele stoel is op sy eie, so die plasing van die meubel is nie snoesig nie / bevorder nie maklik geselskap nie ✓
- Oogkontak is beperk/ mense op die 2-sitplek rusbank sal hul koppe moet draai om oogkontak met mense op die ander rusbank te maak ✓
- Die mense op die 2-sitplek rusbank kan nie die televisie sien nie ✓
- Die 2-sitplek rusbank blokkeer die toegang tot die venster / oop en toemaak van gordyne ✓
- Die groot 3-sitplek is goed vir die vertrek se vorm geplaas aangesien daar geen lang muur is waarteen dit staan nie ✓
- Spasie tussen die armleunings van die 2 banke is te naby ✓
- Die meubels is op die regte skaal / grootte vir die vertrek se grootte ✓
- Voldoende beligting is nie by die lessenaar verskaf nie ✓
- Lessenaar moet nader aan die venster vir natuurlike beligting wees en 'n studielamp vir werk in die aand ✓
- Verkeersvloei; daar is spasie om van deur tot deur te beweeg; geen obstruksie nie ✓
- Daar is 'n spasie om die middel van die vertrek te beweeg, nie oorvol nie ✓
- Oor die algemeen kan die kamer meer funksioneel wees om die aktiwiteite in die kamer te akkomodeer ✓

(5 punte + 1 gevolgtrekking)

(6)  
[25]

**VRAAG 6: ENTREPRENEURSKAP**6.1 6.1.1 **TWEE eienskappe**

- Die vermoë om naaldwerk te doen / 'n patroon volg ✓
- Kreatief ✓ (maak eie ontwerp en gebruik ou kussingslope)
- Risiko-nemer ✓ (Sy het 'n kans geneem en op sosiale media geadverteer) ✓
- Selfvertroue ✓

(Enige 2) (2)

6.1.2 **TWEE groepe mense**

- Die wat waarde heg aan beskerming teen stof ✓
- Die wat met sinus sukkel ✓

(2)

6.1.3 **Enige 3P's in die bemarkingsamestelling**

Produk ✓ – Masker ✓

Plek ✓ – Huis ✓

Promosie ✓ – Sosiale media ✓

People ✓ – Teikenmark / die wat maskers gekoop het of mense wil hulle beskerm teen stof / sinus / coronavirus.

Prys ✓ – Bekostigbaar ✓

(Enige 3 P's + gepaste 3 voorbeelde) (6)

6.1.4 **Produklewensiklus**

(a) Bekendstelling ✓

(b) Volwasse stadiuim ✓

(2)

6.1.5 **Mededingende voordeel**

- Vir elke 2 maskers gaan sy een vir 'n behoefte gee ✓
- Hulle is herbruikbaar en wasbaar ✓
- Dit is bekostigbaar ✓
- Was nie in winkels beskikbaar nie ✓
- Pas goed, beskerm mense teen stof / sinus ✓
- Tuisgemaak so moontlik beter kwaliteit ✓
- Sy gebruik 'n dig geweefde katoen / goeie kwaliteit katoen ✓

(Enige 4) (4)

6.2 **Berekeninge**6.2.1 **Produksiekoste vir tien maskers**

Materiaal – R79,99

Garing – R3,91 ✓ (R15,65 ÷ 4)

Rek – R17,85 ✓ (R5,95 x 3)

Etiketie – R2,70

Verpakking – R10,00

TOTAAL = R114,45 ✓

(3)

6.2.2 **Wins op tien maskers met 75% winsmarge**

R114,45 x 75% = R85,84 ✓

R114,45 + ✓  $\frac{R85,84}{R200,29}$  ✓

(3)

6.2.3 **Verkoopprijs van een masker**

R200,29 ÷ 10 ✓ = R20,03 ✓ = R20,00 ✓

(3)

**LET WEL:** *As die antwoord nie korrek is in 6.2.1 nie – dra dit oor en gaan voort om 6.2.2 en 6.2.3 te merk.**-1 as die R-waarde nie in die finale antwoord verskyn nie.***[25]****TOTAAL: 150**





