



Province of the
EASTERN CAPE
EDUCATION

**NASIONALE
SENIOR SERTIFIKAAT**

GRAAD 12

SEPTEMBER 2020

EKONOMIE V2

PUNTE: 150

TYD: 2 uur

Hierdie vraestel bestaan uit 12 bladsye.

INSTRUKSIES EN INLIGTING

1. Beantwoord VIER vrae as volg in die ANTWOORDEBOEK:
AFDELING A: VERPLIGTEND
AFDELING B: Beantwoord TWEE van die drie vrae.
AFDELING C: Beantwoord EEN van die twee vrae.
2. Beantwoord slegs die vereiste getal vrae. Addisionele antwoorde sal NIE nagesien word NIE.
3. Nommer die antwoorde korrek volgens die nommeringstelsel wat in hierdie vraestel gebruik is.
4. Lees die vrae aandagtig deur.
5. Begin ELKE vraag op 'n NUWE bladsy.
6. Laat 2–3 reëls tussen onderafdelings van vrae oop.
7. Beantwoord die vrae in volsinne en maak seker dat die formaat, inhoud en konteks van jou antwoorde aan die kognitiewe vereistes van die vrae voldoen.
8. Gebruik slegs swart of blou ink.
9. Jy mag 'n nieprogrammeerbare sakrekenaar gebruik.
10. Skryf netjies en leesbaar.

AFDELING A (VERPLIGTEND)**VRAAG 1****30 PUNTE – 20 MINUTE**

- 1.1 Verskeie opsies word as moontlike antwoorde op die volgende vrae gegee. Kies die antwoord en skryf slegs die letter (A–D) langs die vraagnommers (1.1.1–1.1.8) in die ANTWOORDEBOEK neer, byvoorbeeld 1.1.9 D.
- 1.1.1 Die korttermyn aanbodkurwe van 'n volmaakte mededinger is daardie gedeelte van die MK-kurwe wat bo die ... kostekurve is.
- A totale
 - B gemiddelde totale
 - C gemiddelde veranderlike
 - D marginale
- 1.1.2 Die dinamika van ekonomieë begin by ...
- A verbruik.
 - B produksie.
 - C pryse.
 - D markte.
- 1.1.3 Meeste markte pas nie vinnig aan by veranderinge in vraag en aanbod nie, as gevolg van 'n gebrek aan ...
- A hulpbronne.
 - B beskikbare inligting.
 - C onbeweeglikheid van produksiefaktore.
 - D ondervinding in produksie.
- 1.1.4 Goedere waaruit individue voordeel kan trek, al betaal hulle nie daarvoor nie, word ... goedere genoem.
- A nie-uitsluitbare
 - B nie-mededingende
 - C kollektiewe
 - D meriete
- 1.1.5 Die ... vorm deel van die monetêre beleid en word bestuur deur die Reserwebank om inflasie binne die reikwydte ('range'), soos bepaal deur die Minister van Finansies, te hou.
- A gereguleerde inflasie
 - B rentekoerse
 - C bankkoers
 - D inflasieteikenstelling

1.1.6 Gedurende periodes van inflasie, neig verbruikers se besteebare inkome om te ...

- A styg.
- B vermenigvuldig.
- C daal.
- D stabiliseer.

1.1.7 'n Voorbeeld van 'n produk waarop omgewingsbelasting gehef word, is ...

- A motorbande.
- B vloerteëls.
- C veiligheidsgordels.
- D skoene.

1.1.8 Die ... is 'n internasionale ooreenkoms wat kernafval beheer.

- A Kioto-protokol
- B Rotterdam Konvensie
- C COP17
- D Basel Konvensie

(8 x 2) (16)

1.2 Kies 'n beskrywing uit KOLOM B wat by die item in KOLOM A pas. Skryf slegs die letter (A–I) langs die vraagnommers (1.2.1–1.2.8) in die ANTWOORDEBOEK neer, byvoorbeeld 1.2.9 J.

KOLOM A	KOLOM B
1.2.1 Langtermyn	A mense verloor vertroue in die waarde van geld
1.2.2 Prysdiskriminasie	B finansiële toelae om die produksie van goedere en dienste te ondersteun
1.2.3 Monopolie	C alle koste is veranderlik
1.2.4 Subsidie	D pryse van ingevoerde goedere word eksplisiet aangetoon
1.2.5 VPIX	E volhoubare ontwikkeling wat nie die omgewing erodeer nie
1.2.6 Produsenteprysindeks	F die onderneming is die industrie
1.2.7 Hiperinflasie	G sluit huisverband rente-uitgawes uit
1.2.8 Groen ekonomie	H kopers word verskillende pryse vir dieselfde produk gevra
	I sluit huisverband rente-uitgawes in

(8 x 1) (8)

1.3 Gee EEN term vir elk van die volgende beskrywings. Skryf slegs die term langs die vraagnommers (1.3.1–1.3.6) in die ANTWOORDEBOEK neer.

1.3.1 Minimum wins wat die onderneming sal verhoed om die mark te verlaat

1.3.2 'n Groep produsente wie se doel dit is om 'n gesamentlike monopolie te vorm ten einde pryse vas te stel en aanbod te beperk

1.3.3 Goedere wat hoog in aanvraag is vir die algemene welsyn van mense, maar nie deur die mark hoog aangeskryf word nie

1.3.4 Die verhouding van BBP teen heersende pryse tot die BBP teen konstante pryse, vir 'n spesifieke jaar

1.3.5 Kreatiewe kontinuïteit van die omgewing terwyl daar seker gemaak word dat verandering voordelig is vir die lewenskwaliteit van beide die huidige sowel as toekomstige generasies

1.3.6 Afval wat uiters giftig is en vir 'n baie lang tyd giftig bly

(6 x 1) (6)

TOTAAL AFDELING A: 30

AFDELING B

Beantwoord enige TWEE van die drie vrae in hierdie afdeling in die ANTWOORDEBOEK.

VRAAG 2: MIKRO-EKONOMIE**40 PUNTE – 30 MINUTE**

2.1 Beantwoord die volgende vrae.

2.1.1 Noem enige TWEE voorbeelde van gemeenskapsgoedere. (2)

2.1.2 Hoe sal volmaakte markte verbruikers benadeel? (2)

2.2 Bestudeer die inligting hieronder en beantwoord die vrae wat volg.

INTERAFHANKLIKHEID EN ONSEKERHEID

In 'n oligopolie kan geen enkele besigheid onafhanklik besluite oor pryse neem nie. Die rede hiervoor is die besluit om 'n nuwe prys vas te stel sal reaksie onder kompeterende besighede tot gevolg hê, maar kompeterende reaksies kan nie akkuraat voorspel word nie.

[Bron: economicdiscussion.net]

2.2.1 Noem EEN voorbeeld van 'n hindernis tot toetrede by 'n oligopolie. (1)

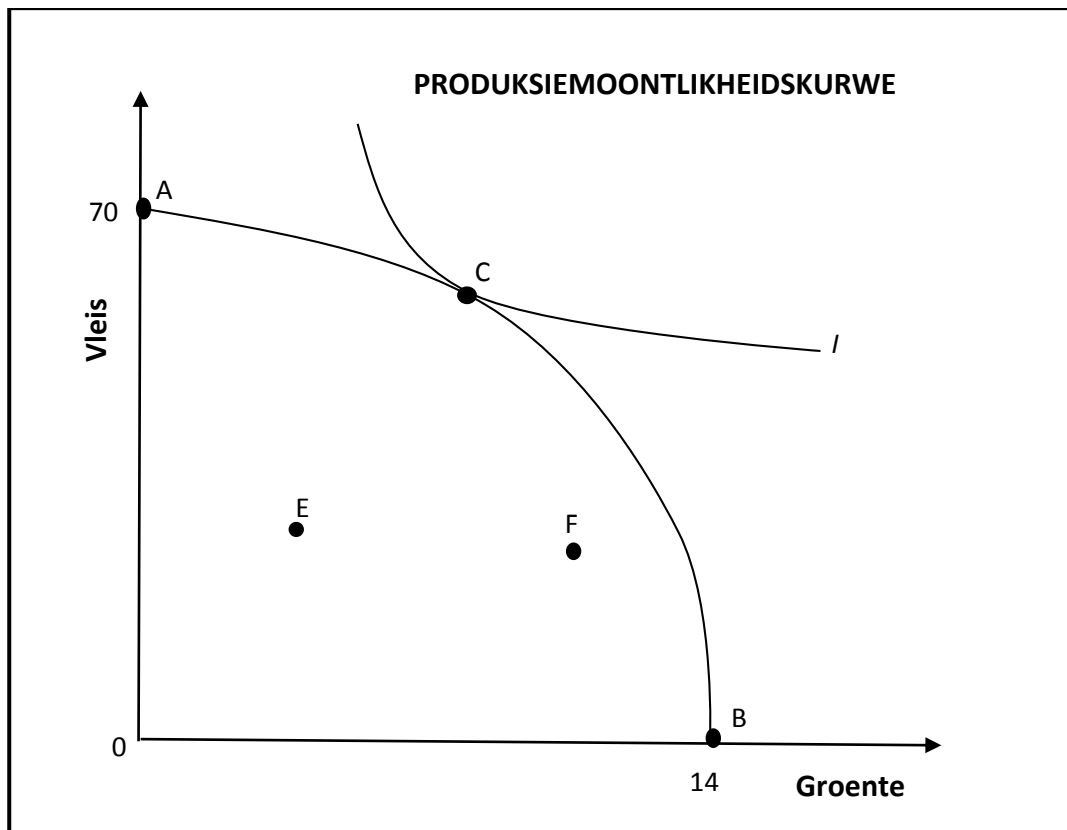
2.2.2 Noem enige nie-prys mededingende strategie wat deur oligopoliste gebruik word. (1)

2.2.3 Beskryf kortliks die begrip *oligopolie*. (2)

2.2.4 Verduidelik kortliks *stilswyende samespanning deur oligopolieë*. (2)

2.2.5 Met behulp van 'n grafiek, verduidelik die vraagkurwe van 'n oligopolis. (4)

2.3 Bestudeer die grafiek hieronder en beantwoord die vrae wat volg.



2.3.1 By watter punt op die grafiek hierbo word daar aan die vraag van verbruikers voldoen? (1)

2.3.2 Wat word by punt **E** of **F** voorgestel? (1)

2.3.3 Beskryf kortliks die term *indifferensiekurve* (*I*). (2)

2.3.4 Verduidelik kortliks die rede vir die vorm van die produksie-moontlikheids-kurve hierbo. (2)

2.3.5 Hoe kan negatiewe eksternaliteite deur kwantiteitsbeheer verlaag word? (4)

2.4 Onderskei tussen *natuurlike* en *kunsmatige* monopolie. (8)

2.5 Evalueer die doeltreffendheid van Kostevoordeelontleding (KVO) as 'n besluitnemingsinstrument. (8)

[40]

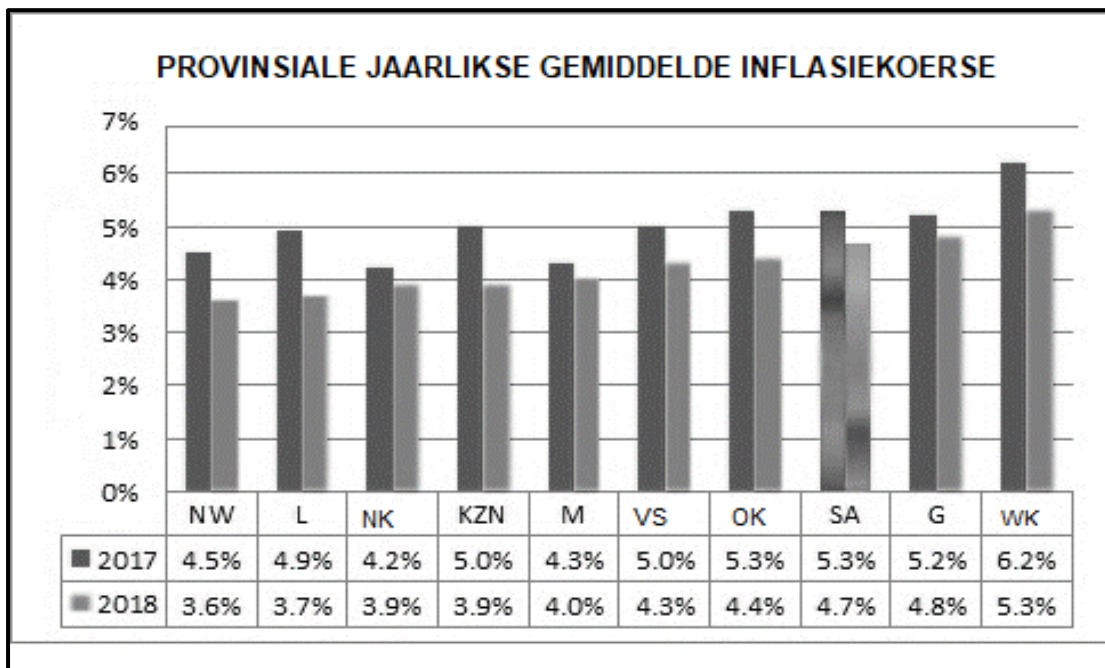
VRAAG 3: KONTEMPORÊRE EKONOMIESE KWESSIES**40 PUNTE – 30 MINUTE**

3.1 Beantwoord die volgende vrae.

3.1.1 Noem enige TWEE voorbeelde van natuurrampe wat kostedruk-inflasie kan veroorsaak. (2)

3.1.2 Waarom is stedelike gebiede in Suid-Afrika die mees besoedelde gebiede? (2)

3.2 Bestudeer die grafiek hieronder en beantwoord die vrae wat volg.



[Aangepas uit Stats SA 2018]

3.2.1 Watter provinsie het volgens die bostaande grafiek die hoogste inflasiekoers ondervind? (1)

3.2.2 Watter soort inflasie sluit items met hoë onbestendige pryse uit? (1)

3.2.3 Beskryf kortliks die term *inflasie*. (2)

3.2.4 Verduidelik kortliks die belangrikheid daarvan om inflasie te meet. (2)

3.2.5 Ondersoek die uitwerking van inflasie op die aanbod van en vraag na effekte. (4)

3.3 Bestudeer die inligting hieronder en beantwoord die vrae wat volg.

KLIMAATSVERANDERING



Klimaatsverandering vind plaas en word deur menslike aktiwiteite veroorsaak. Veranderinge wat aan menslike aktiwiteite toegeskryf word, kan as deel van die natuurlike afwykings van die aarde se klimaat en temperatuur beskou word.

[Bron: <https://www.google.com>]

- 3.3.1 Identifiseer die soort besoedeling in die prent hierbo uitgebeeld. (1)
- 3.3.2 Watter internasionale ooreenkoms is geïmplementeer om klimaatsverandering aan te spreek? (1)
- 3.3.3 Beskryf kortliks die term *klimaatsverandering*. (2)
- 3.3.4 Verduidelik kortliks enige maatreël wat ingestel kan word om klimaatsverandering om te keer. (2)
- 3.3.5 Evalueer die negatiewe uitwerking van klimaatsverandering op landbou en voedselverskaffing. (4)
- 3.4 Verduidelik kortliks verhoogde *verbruik deur huishoudings* en *investeringsbesteding* as oorsake van vraagtrek-inflasie. (8)
- 3.5 Hoekom word biodiversiteit bedreig? (8)
- [40]**

VRAAG 4: MIKRO-EKONOMIE EN KONTEMPORÊRE EKONOMIESE KWESSIES
40 PUNTE – 30 MINUTE

4.1 Beantwoord die volgende vrae.

4.1.1 Noem TWEE soorte kostes wat deur ekonome, in teenstelling met rekenmeesters, gebruik word. (2)

4.1.2 Wat kan die bydraende faktor vir hoë inflasiekoerse in Suid-Afrika wees? (2)

4.2 Bestudeer die inligting hieronder en beantwoord die vrae wat volg.

TOTALE INKOME EN MARGINALE INKOME TABEL IN 'n ONVOLMAAKTE MARK		
HOEVEELHEID	TI	MI
0	0	-
1	10	10
2	18	8
3	24	6
4	28	4
5	30	2
6	30	0
7	28	-2
8	24	-4
9	18	-6
10	10	-8

4.2.1 Gee 'n formule om totale inkome te bereken. (1)

4.2.2 By watter vlak van uitset maksimeer die onderneming inkome? (1)

4.2.3 Beskryf kortliks die term *marginale inkome*. (2)

4.2.4 Verduidelik hoe monopoliste die produksievlak sal bepaal. (2)

4.2.5 Gebruik bostaande inligting en bereken die gemiddelde inkome vir eenheid 3. Toon ALLE berekeninge. (4)

4.3 Bestudeer die uittreksel hieronder en beantwoord die vrae wat volg.

STAGFLASIE

Ekonomiese beleidsmakers regoor die wêreld probeer om stagflasië ten alle koste te vermy. Stagflasië kan wêreldwyd deur baie lande ervaar word, wanneer die wêreld se oliepryse skerp styg.

Stagflasië word veroorsaak wanneer 'n skielike styging in die koste van olie, die ekonomie se produksiekapasiteit verminder en sodoende produksiekoste verhoog. Dit mag ook deur streng regulering van markte, goedere en arbeid veroorsaak word, terwyl reserwebanke terselfdertyd toegelaat word om onbepaalde hoeveelhede geld te druk.

[Bron: <http://economicshelp.org>]

- 4.3.1 Identifiseer, uit die uittreksel, die oorsaak van 'n skerp daling in inflasië gedurende die tweede kwartaal van 2020. (1)
- 4.3.2 Noem EEN groep mense wat die meeste beïnvloed word deur hoë vlakke van inflasië. (1)
- 4.3.3 Beskryf kortliks die term *stagflasië*. (2)
- 4.3.4 Verduidelik lone as die oorsaak van kostedruk-inflasië. (2)
- 4.3.5 Hoe kan belasting aangewend word om inflasië te bekamp? (4)
- 4.4 Verduidelik, met behulp van 'n grafiek, die uitwerking van minimum lone. (8)
- 4.5 Ondersoek die rol van prysverwagting op inflasië in Suid-Afrika. (8)

[40]

TOTAAL AFDELING B: 80

AFDELING C

Beantwoord enige EEN van die twee vrae in hierdie afdeling in die ANTWOORDEBOEK.

Jou antwoord sal soos volg geassesseer word.

STRUKTUUR VAN OPSTEL	PUNTE-TOEKENNING
<p>Inleiding Die inleiding is 'n laerorde-antwoord.</p> <ul style="list-style-type: none"> • 'n Goeie begin is om 'n sleutelkonsep wat in die vraag voorkom, te definieer of te omskryf. • Moenie enige deel van die vraag by die inleiding insluit nie. • Moenie enige gedeelte van die inleiding in jou inhoud herhaal nie. • Vermoed om in die inleiding te sê wat jy in die inhoud gaan bespreek. 	Maks. 2
<p>Inhoud Hoofgedeelte: Bespreek in detail/Diepgaande bespreking/Ondersoek/ Bespreek krities/Ontleed (Analiseer)/Vergelyk/Evalueer/Onderskei/ Verduidelik Addisionele gedeelte: Gee eie mening/Bespreek krities/Evalueer/Evalueer krities/Teken 'n grafiek en verduidelik/Gebruik die gegewe grafiek en verduidelik/Voltooi die gegewe grafiek/Bereken/Lei af/Vergelyk/Verduidelik/ Onderskei/Interpreteer/Debatteer kortliks/Hoe/Maak voorstelle</p>	Maks. 26
<p>Slot Enige toepaslike hoërorde-slot wat die volgende insluit:</p> <ul style="list-style-type: none"> • 'n Kort samevatting van dit wat bespreek/ontleed is sonder herhaling van enige feite wat reeds genoem is • Enige opinie of waardeoordeel oor die feite wat bespreek is • Addisionele ondersteunende inligting wat die bespreking/ontleding versterk • 'n Teenstrydige sienswyse met motivering, indien gevra • Aanbevelings 	Maks. 2
TOTAAL	40

VRAAG 5: MIKRO-EKONOMIE**40 PUNTE – 40 MINUTE**

- Vergelyk, sonder grafieke, die markstruktuur van 'n monopolistiese mededinger met dié van 'n volmaakte mark deur op die volgende te fokus:
 - Aard van die produk (8)
 - Markinligting (8)
 - Prysvasstelling en vraagkurwe (10) (26 punte)
- Evalueer die belangrikheid van die Suid-Afrikaanse mededingingsbeleid in die werking van markte. (10 punte) **[40]**

VRAAG 6: KONTEMPORÊRE EKONOMIESE KWESSIES 40 PUNTE – 40 MINUTE

- Bespreek in detail hoe die regering volhoubare ontwikkeling kan verseker. (26 punte)
- Hoe kan die najaag van hoër ekonomiese groei omgewingsvolhoubaarheid negatief beïnvloed? (10 punte) **[40]**

TOTAAL AFDELING C: 40
GROOTTOTAAL: 150