



Province of the  
**EASTERN CAPE**  
EDUCATION

**NASIONALE  
SENIOR SERTIFIKAAT**

**GRAAD 10**

**NOVEMBER 2020**

**EKONOMIE V2  
(EKSEMPLAAR)**

**PUNTE: 150**

**TYD: 2 uur**

---

Hierdie vraestel bestaan uit 13 bladsye.

---

**INSTRUKSIES EN INLIGTING**

1. Beantwoord VIER vrae soos volg  
AFDELING A: VERPLIGTEND  
AFDELING B: Beantwoord TWEE van die drie vrae.  
AFDELING C: Beantwoord EEN van die twee vrae.
2. Beantwoord slegs die vereiste aantal vrae. Oortollige antwoorde sal NIE nagesien word NIE.
3. Beantwoord vrae in volsinne. Die uitleg, inhoud en konteks moet voldoen aan die kognitiewe vlakke van die vrae.
4. Nommer die antwoorde korrek volgens die nommeringstelsel wat in hierdie vraestel gebruik word.
5. Skryf die vraagnommer boaan elke antwoord neer.
6. Lees AL die vrae sorgvuldig deur.
7. Begin ELKE vraag op 'n NUWE bladsy.
8. Laat 2–3 reëls oop tussen onderafdelings van vrae.
9. Gebruik slegs swart of blou ink.
10. Jy mag 'n nieprogrammeerbare sakrekenaars gebruik.
11. Skryf netjies en leesbaar.

**AFDELING A (VERPLIGTEND)**

**VRAAG 1**

**30 PUNTE – 20 MINUTE**

1.1 Verskeie opsies word as antwoorde vir die volgende vrae gegee. Kies die korrekte antwoord en skryf slegs die letter (A–D) langs die ooreenstemmende vraagnommers (1.1.1–1.1.8) in die ANTWOORDEBOEK neer, byvoorbeeld 1.1.9 B.

1.1.1 'n Monopolie is 'n voorbeeld van ...

- A 'n onvolmaakte mark.
- B 'n volmaak mededingende mark.
- C 'n monopolisties mededingende mark.
- D 'n kartel.

1.1.2 'n Vraagkurwe toon die verhouding tussen 'n produk se prys en ...

- A koste van produksie.
- B die hoeveelheid van die produk.
- C die inkome van die verbruiker.
- D veranderinge in die bevolking.

1.1.3 Watter van die volgende is 'n openbare goed?

- A Onderwys
- B Elektrisiteitsverskaffing
- C Weermag
- D Gesondheidsdienste

1.1.4 Watter van die volgende is 'n voorbeeld van 'n indirekte belasting?

- A Belasting op verdienste
- B Maatskappybelasting
- C Persoonlike inkomstebelasting
- D Sondebelasting

1.1.5 Die werkende bevolking wat uit ouderdomme tussen 15 en 64 jaar bestaan:

- A Ekonomies nie-aktiewe bevolking
- B Ekonomies aktiewe bevolking
- C Ekonomies gemarginaliseerde bevolking
- D Werksame bevolking

1.1.6 Die beweging van mense van streek tot streek of land tot land:

- A Migrasie
- B Verstedeliking
- C Immigrasie
- D Emigrasie

1.1.7 Die kern regte van werkers word deur die ... beskerm.

- A Wet op Arbeidsverhoudinge
- B Wet op Gelyke Indiensneming
- C Wet op Basiese Diensvoorwaardes
- D Wet op Bedryfsgesondheid en Veiligheid

1.1.8 Regstellende aksie is baie belangrik vir die regering se ... beleid.

- A herverdelings
- B gelyke geleenthede
- C welvaart
- D regstellings

(8 x 2) (16)

1.2 Kies 'n beskrywing uit KOLOM B wat by 'n begrip in KOLOM A pas. Skryf slegs die letter (A-I) langs die vraagnommers (1.2.1-1.2.8) in die ANTWOORDEBOEK neer, byvoorbeeld 1.2.9 J.

KOLOM A	KOLOM B
1.2.1 Oligopolie	A Beskerm mense wat gewerk het en afgedank is
1.2.2 Substitute	B Dit mag lei tot werkers wat hulle werk verloor
1.2.3 Skaarsheid	C Probeer dispute besleg deur bemiddeling
1.2.4 Eksternaliteite	D Maak geld beskikbaar binne die sektor vir onderwys en opleiding
1.2.5 Werkloosheid-versekering	E 'n Sentrale ekonomiese probleem
1.2.6 Kapitaalintensief	F Word gedra deur mense wat nie betrokke is in die produksieproses nie
1.2.7 KMVA	G Produkte wat in die plek van ander produkte gebruik word
1.2.8 SOOG (SETA)	H Produkte wat tesame met ander produkte gebruik word
	I Motorhandelaars en selfoonverskaffers

(8 x 1) (8)

1.3 Gee EEN begrip vir elk van die volgende beskrywings. Skryf slegs die begrip langs die vraagnommers (1.3.1–1.3.6) in die ANTWOORDEBOEK neer.

1.3.1 'n Wet wat bepaal dat daar 'n omgekeerde verhouding tussen prys en hoeveelheid is

1.3.2 'n Versameling van indifferensiekurwes

1.3.3 'n Ekonomie waar al die produksiefaktore deur die staat besit word

1.3.4 Die aantal werkloses gedeel deur die arbeidsmag uitgedruk as 'n persentasie

1.3.5 'n Platform vir bespreking tussen verkose verteenwoordigers van werkers en hulle werkgewers

1.3.6 Vergoeding van gelyke waarde word verskaf aan die eienaars van grond wat onder dwang van hulle weggeneem is (6 x 1) (6)

**TOTAAL AFDELING A: 30**

**AFDELING B**

Beantwoord enige TWEE van die drie vrae uit hierdie afdeling in die ANTWOORDEBOEK.

**VRAAG 2: MIKRO-EKONOMIE****40 PUNTE – 30 MINUTE**

2.1 Beantwoord die volgende vrae.

2.1.1 Noem enige TWEE eienskappe/kenmerke van indifferensiekurwes. (2 x 1) (2)

2.1.2 Watter impak sal die toename in inkome tot die vraag na goedere en dienste hê? (1 x 2) (2)

**2.2 DATARESPONS**

Bestudeer die onderstaande inligting en beantwoord die vrae wat volg.

**MOEILIKHEID MET ESKOM**

Eskom het twee hoofprobleme. Hul bedryfskoste is te hoog en hulle kan nie hulle skuld betaal nie. Groot stygings in tariewe is in onlangse jare aan Eskom toegestaan, maar dit het klante weggedryf, wat van die Eskom rooster afgegaan het en andere het bankrot gespeel. Eskom het so pas 'n nuwe hoof uitvoerende beampste aangestel, wat alreeds geluide maak dat hierdie reuse-verskaffer veel langer gaan neem om herstel te word, as wat aanvanklik verwag is. Eskom bly steeds 'n beduidende hindernis vir ekonomiese groei, met kragonderbrekings wat produktiwiteit benadeel en dit skrik internasionale beleggers af wat **beurkrag** as 'n teken van groot **ondoeltreffendheid** beskou.

[Aangepas uit [www.biznews.com](http://www.biznews.com)]

2.2.1 Noem enige EEN voorbeeld van 'n soort onvolmaakte mark. (1)

2.2.2 Wat is die doel van Eskom? (1)

2.2.3 Beskryf kortliks die begrip *ondoeltreffendheid*. (2)

2.2.4 Verduidelik die aard van die produk as 'n eienskap van 'n monopolie. (2)

2.2.5 Waarom staar Eskom soveel uitdagings in die gesig? (2 x 2) (4)

## 2.3 DATARESPONS

Bestudeer die onderstaande inligting en beantwoord die vrae wat volg.



Vanaf 1 Maart 2020 sal nuwe arbeidswetgewing in werking tree, waarvan 'n sekere deel deur voornemende ouers verwelkom sal word, terwyl ander dele slegs tot klein verbeterings vir die laagste besoldigde werkers in die land, sal lei. Die nasionale minimum loon sal na R20,76 per uur styg, vanaf die vorige R20,00. Die prentjie vir plaaswerkers, huishulpe en diegene wat in diens geneem is deur die uitgebreide openbare werke program, is minder rooskleurig en hulle is slegs geregtig op 'n minimum uurlikse loon van R18,68, R15,57 en R11,42 onderskeidelik.

[Aangepas uit Eyewitness News Februarie 2020.]

- 2.3.1 Identifiseer die minimum uurlikse loon vir huishulpe. (1)
- 2.3.2 Noem EEN hoofrede vir die vasstel van minimum lone. (1)
- 2.3.3 Beskryf kortliks die begrip *minimum lone*. (2)
- 2.3.4 Watter uitwerking sal produsentesubsidies op die ekonomie hê? (2)
- 2.3.5 Hoe sal minimum lone die lewens van werkloses beïnvloed? (4)
- 2.4 Verduidelik kortliks die *begrotingslyn*, met behulp van 'n grafiek met volledige byskrifte. (8)
- 2.5 Waarom word markte as ondoeltreffend in die toekenning van hulpbronne/goedere en dienste aan die mense van 'n land, beskou? (4 x 2) (8)
- [40]**

**VRAAG 3: KONTEMPORÊRE EKONOMIESE KWESSIES 40 PUNTE – 30 MINUTE**

3.1 Beantwoord die volgende vrae.

3.1.1 Noem enige TWEE regstellende metodes wat die regering gebruik om herverdeling van inkomme af te dwing. (2 x 1) (2)

3.1.2 Wat was die hoofokus van onderwysbeleide sedert 1994? (2)

**3.2 DATARESPONS**

Bestudeer die onderstaande inligting en beantwoord die vrae wat volg.

**UNIES BEPLAN OM TE APPELEER TEEN DIE ARBEIDSHOF SE BESLISSING OOR AFLEGGINGS BY SAL**



Die Nasionale Unie van Metaalwerkers van Suid-Afrika en die SA Kajuitpersoneel Assosiasie sê hulle sal 'n besluit deur SAL se sakereddingspraktjke om poste te besnoei, beveg. NUMSA sê behoorlike konsultasie het nie plaasgevind nie. Die nasionale lugredery het ook aangekondig dat hulle verskeie plaaslike en internasionale roetes sal afskaf ten einde geld te bespaar.

[Aangepas [www.enca.com](http://www.enca.com)> news: 06 Februarie 2020]

3.2.1 Waarvoor staan die akroniem NUMSA? (1)

3.2.2 Noem enige EEN arbeidsreg in Suid-Afrika. (1)

3.2.3 Beskryf kortliks die begrip *konsultasie*. (2)

3.2.4 Waarom sal werkers verkies om lede van unies te wees? (2)

3.2.5 Watter gevolge kan 'n staking/optog op die Suid-Afrikaanse ekonomie hê? (4)



3.3 DATARESPONS

Bestudeer die onderstaande inligting en beantwoord die vrae wat volg.

**MAKRO-EKONOMIESE AANPASSINGS**

Die proses van ekonomiese regstelling om Suid-Afrika na 1994 werklik te transformeer, sou nie moontlik gewees het sonder sekere moontlike veranderings of aanpassings in die land se makro-ekonomie nie.

[Aangepas uit <http://labor411.org>]

- 3.3.1 Watter element van makro-ekonomiese aanpassings word in die spotprent voorgestel? (1)
- 3.3.2 Waarvoor staan die afkorting *BBP*? (1)
- 3.3.3 Wat is die doel van Swart Ekonomiese Bemagtiging? (2)
- 3.3.4 Verduidelik kortliks enige TWEE oplossings vir die onstabiliteit van die Suid-Afrikaanse ekonomie. (2)
- 3.3.5 Na jou mening, wat kan die Suid-Afrikaanse regering doen om die lewenstandaard van die armes te verbeter? (2 x 2) (4)
- 3.4 Verduidelik hoekom daar 'n negatiewe verhouding tussen lone en die hoeveelheid arbeid wat aangevra word bestaan met behulp van 'n grafiek met volledige byskrifte. (8)
- 3.5 Wat kan die Suid-Afrikaanse regering doen om die kwessie rondom ongelykhede aan te spreek? (8)

[40]

**VRAAG 4: MIKRO-EKONOMIE EN KONTEMPORÊRE EKONOMIESE KWESSIES**  
**40 PUNTE – 30 MINUTE**

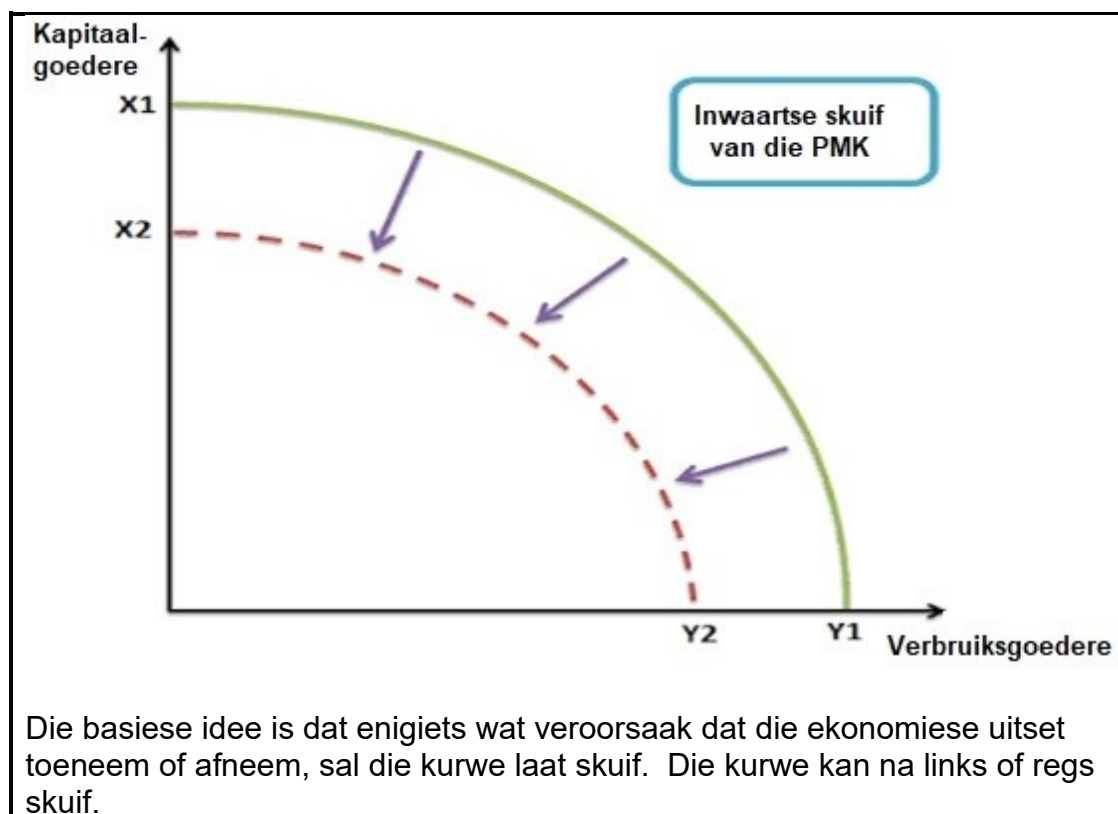
4.1 Beantwoord die volgende vrae.

4.1.1 Noem enige TWEE hoofdoelwitte van die Wet op Arbeidsverhoudinge. (2)

4.1.2 Wat is die hoofdoel van markte in die ekonomie? (2)

4.2 **DATARESPONS**

Bestudeer die onderstaande inligting en beantwoord die vrae wat volg.



[Aangepas uit [www.investopedia.com](http://www.investopedia.com)]

4.2.1 In watter rigting sal die kurwe skuif indien die uitset afneem? (1)

4.2.2 Wat stel 'n punt op die PMK voor? (1)

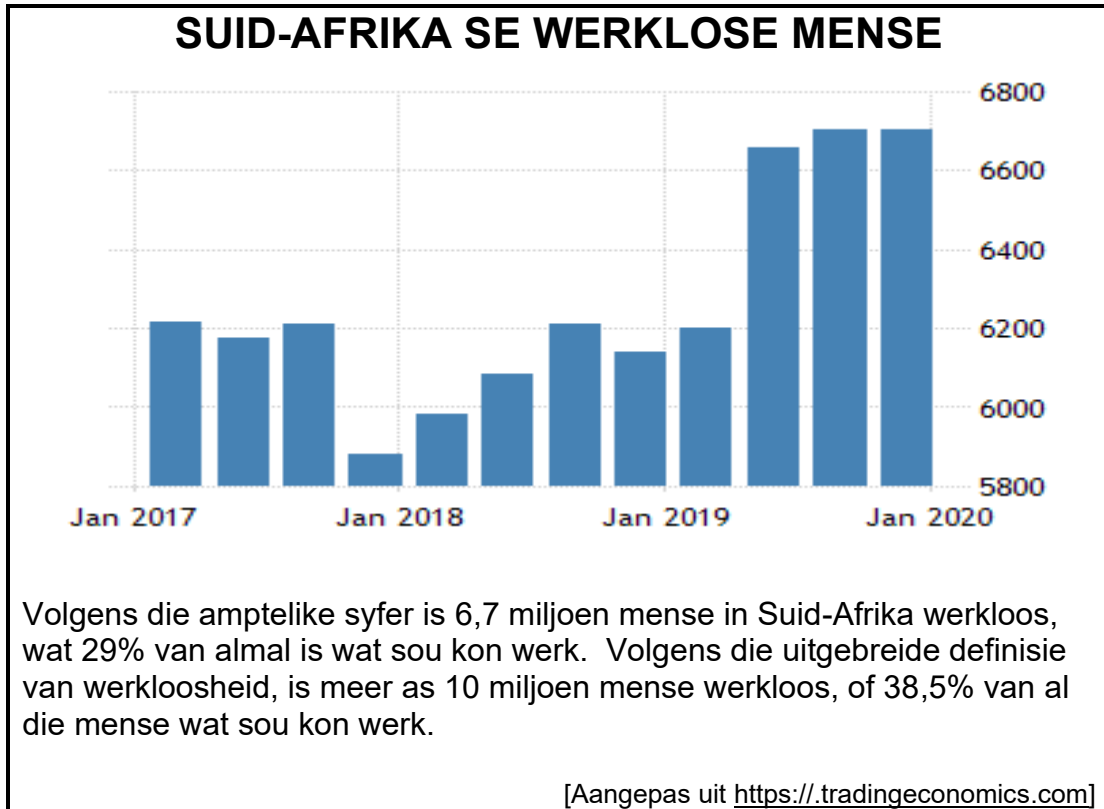
4.2.3 Beskryf kortliks die begrip *produksiemoontlikheidskurwe*. (2)

4.2.4 Hoeveel kapitaalgoedere sal geproduseer word, indien al die hulpbronne vir die produksie van verbruikersgoedere aangewend word? (2)

4.2.5 Identifiseer die verskil tussen *interne* en *eksterne faktore* wat 'n skuif van die PMK teweegbring. (4)

4.3 DATARESPONS

Bestudeer die onderstaande inligting en beantwoord die vrae wat volg.



- 4.3.1 Identifiseer die jaar met die laagste aantal werkloses. (1)
- 4.3.2 Watter instelling is verantwoordelik vir die publikasie van die werkloosheidsyfers in Suid-Afrika? (1)
- 4.3.3 Beskryf kortliks die begrip *werkloosheid*. (2)
- 4.3.4 Wat beteken 'n styging in die werkloosheidskoers? (2)
- 4.3.5 Watter stappe behoort die regering te neem ten einde werkloosheid te verminder? (4)
- 4.4 Verduidelik kortliks die eienskappe van nut. (4 x 2) (8)
- 4.5 Hoe behoort entrepreneurskap bevorder te word? (8)

[40]

**TOTAAL AFDELING B: 80**

**AFDELING C**

Beantwoord EEN van die volgende twee vrae in hierdie afdeling in die ANTWOORDEBOEK.

Jou antwoord sal soos volg geassesseer word:

<b>STRUKTUUR VAN DIE OPSTEL</b>	<b>PUNTE-TOEKENNING</b>
<p><b>Inleiding</b></p> <ul style="list-style-type: none"> <li>• 'n Goeie begin sal wees om 'n begrip wat in die vraag gebruik word, te definieer.</li> <li>• Sluit ander sinne in om die onderwerp te ondersteun.</li> <li>• Moet nie enige gedeelte van die vraag in jou inleiding insluit nie.</li> <li>• Moet nie enige gedeelte van die inleiding in jou inhoud herhaal nie.</li> <li>• Vermy om in die inleiding te sê wat jy in die inhoud gaan bespreek.</li> </ul>	Maks. 2
<p><b>Inhoud</b></p> <p><b>Hoofgedeelte:</b> Bespreek in detail/In diepte bespreking/Ondersoek/Kritiese bespreking/Ontleed/Vergelyk/Evalueer/Onderskei/Assesseer/Debatteer.</p> <p><b>Addisionele gedeelte:</b> Gee jou eie mening/Bespreek krities/Evalueer/Evalueer krities/Teken 'n grafiek en verduidelik/Gebruik die gegewe grafiek en verduidelik/Voltooi die gegewe grafiek/Bereken/Lei af/Vergelyk/Verduidelik/Onderskei/Interpreteer/Debatteer kortliks</p>	Maks. 26
<p><b>Slot</b></p> <p>Enige toepaslike hoër-orde slot wat die volgende insluit:</p> <ul style="list-style-type: none"> <li>• 'n Kort opsomming van wat bespreek of ontleed is, sonder om die feite wat reeds in die inhoud genoem is, te herhaal.</li> <li>• 'n Opinie of gewaardeerde oordeel oor bespreekte feite.</li> <li>• Addisionele ondersteunende inligting om die bespreking/ontleding te staaf.</li> <li>• 'n Teenoorgestelde sienswyse met motivering, indien so verlang</li> <li>• Aanbevelings</li> </ul>	Maks. 2
<b>TOTAAL</b>	<b>40</b>

**VRAAG 5: MIKRO-EKONOMIE****40 PUNTE – 40 MINUTE**

- Bespreek prysvorming in detail ten einde die vasstelling van pryse en hoeveelhede te illustreer deur van grafieke gebruik te maak. (26 punte)
- Wat is die betrokke voordele om jou besigheid op 'n internasionale globale skaal uit te brei? (10 punte) **[40]**

**OF****VRAAG 6: KONTEMPORÊRE EKONOMIESE KWESSIES****40 PUNTE – 40 MINUTE**

- Bespreek oorsake van werkloosheid. (26 punte)
- Watter uitwerking het werkloosheid op die ekonomie? (10 punte) **[40]**

**TOTAAL AFDELING C: 40****GROOTTOTAAL: 150**