



## SA EXAM PAPERS

---

YOUR LEADING PAST YEAR EXAM PAPER  
PORTAL

Visit SA Exam Papers

[www.saexampapers.co.za](http://www.saexampapers.co.za)



# basic education

Department:  
Basic Education  
**REPUBLIC OF SOUTH AFRICA**

## **NASIONALE SENIOR SERTIFIKAAT**

**GRAAD 12**

**EKONOMIE V1**

**FEBRUARIE/MAART 2015**

**MEMORANDUM**

**PUNTE: 150**

**Hierdie memorandum bestaan uit 19 bladsye.**

**AFDELING A (VERPLIGTEND)****VRAAG 1****1.1 MEERVOUDIGE KEUSE**

- 1.1.1 B inkome ✓✓
- 1.1.2 B ekstrapolasie ✓✓
- 1.1.3 A sentrale ✓✓
- 1.1.4 A portefeulje ✓✓
- 1.1.5 C resessie ✓✓
- 1.1.6 C progressiewe ✓✓
- 1.1.7 B tekort ✓✓
- 1.1.8 A interafhanklik ✓✓ (8 x 2) (16)

**1.2 PAS-ITEMS**

- 1.2.1 H finansiële toelaes om die produksie van uitvoergoedere aan te moedig ✓
- 1.2.2 A waarskynlike aantal jare wat 'n persoon sal lewe na geboorte ✓
- 1.2.3 F 'n opsomming van 'n land se transaksies met die res van die wêreld ✓
- 1.2.4 E beweging van mense van landelike gebiede na stede en dorpe ✓
- 1.2.5 B bied geleentheid vir lenings en besparing ✓
- 1.2.6 D die piek van 'n sakesiklus ✓
- 1.2.7 G produsente en verbruikers kan goedere enige plek in die wêreld koop en verkoop. ✓
- 1.2.8 C regering se beraamde inkomste en uitgawes vir 'n periode van drie jaar. ✓ (8 x 1) (8)

**1.3 EENWOORD-ITEMS**

- 1.3.1 Devaluasie ✓
- 1.3.2 Meriete goedere/openbare goedere ✓
- 1.3.3 Ekonomiese kringloop model ✓
- 1.3.4 Persoonlike inkomstebelasting ✓
- 1.3.5 Heropbou en ontwikkelingsprogram (HOP) ✓
- 1.3.6 Suid-Afrikaanse Reserwebank ✓ (6 x 1) (6)

**TOTAAL AFDELING A: 30**

**AFDELING B**

Beantwoord TWEE van die drie vrae in hierdie afdeling in die ANTWOORDEBOEK.

**VRAAG 2 MAKRO-EKONOMIE****2.1 Beantwoord die vrae:****2.1.1 Noem TWEE voorbeelde van nie-duursame goedere.**

- Voedsel ✓
- Brandstof ✓

Enige ander relevante antwoord. (2 x 1) (2)

**2.1.2 Waarom is die wisselkoersmark belangrik vir toeriste?**

Alvorens toeriste goedere en dienste in 'n vreemde land kan aankoop is dit is nodig dat hulle, hulle eie geldeenheid omruil vir die van 'n ander land. ✓ ✓

Aanvaar enige relevante antwoord. (1 x 2) (2)

**2.2 Bestudeer die diagram en beantwoord die vrae wat volg****2.2.1 Voorsien die diagram van 'n gepaste opskrif.**

- Tweesektor ekonomiese kringloop model ✓
- Ekonomiese kringloop model ✓
- Ekonomiese ewewig ✓

(1)

**2.2.2 Noem, behalwe investering, nog enige ander inspuiting.**

- Uitvoere ✓
- Owerheidsbesteding ✓

(Enige 1 x 1) (1)

**2.2.3 Identifiseer A en B in die diagram.**

- **A** = Huishoudings / verbruikers ✓
- **B** = Sakesektor / produsente / firmas ✓

(2 x 1) (2)

**2.2.4 Hoe sal nasionale inkome beïnvloed word deur bogenoemde lekkasies en inspuitings?**

Nasionale inkome sal toeneem ✓ omrede (investering) J groter is as (besparings) L. ✓

(2)

**2.2.5 Bereken die verandering in nasionale inkome wat deur bogenoemde investering veroorsaak is. Toon alle berekeninge.**

$$M = 1/1 - m_{vg} = 1/1 - 0.75 = 4 \checkmark \checkmark$$

$$\text{Effek: } R120m \times 4 = R480m \checkmark \checkmark$$

(4)

**2.3 Bestudeer die tabel en beantwoord die vrae wat volg****2.3.1 Beskryf die tendens in die saldo op die lopende rekening van 2010 tot 2012.**

'n Toenemende tekort op die saldo op die lopende rekening. ✓✓ (1 x 2) (2)

**2.3.2 Beskryf die term *handelsbalans*.**

Dis die verskil tussen goedere-uitvoere en goedere-invoere. ✓✓ (1 x 2) (2)

**2.3.3 Waarom word gouduitvoere as 'n afsonderlike item in die lopende rekening gelys?**

Weens die historiese belangrikheid van goud as 'n strategiese uitvoerprodukt vir Suid-Afrika. ✓✓ (1 x 2) (2)

**2.3.4 Hoe kon die regering ons geldeenheid gebruik om die handelsbalans van 2012 te verbeter?**

Die owerheid kan die geldeenheid devalueer. ✓✓ Dit maak ons goedere goedkoper vir die buiteland en gevolglik word uitvoere bevorder ✓✓  
Aanvaar enige ander relevante antwoord. (2 x 2) (4)

**2.4 Bespreek *spesialisasie* en *ekonomieë van skaal* as argument ten gunste van vryhandel.****Spesialisasie:**

- Die effek van stygende lewenstandaarde lei tot die toename in die handel van goedere en dienste. ✓✓
- Die teorie van vergelykende voordeel toon dat wêreldproduksie verhoog kan word indien lande spesialiseer in dit wat hulle die beste produseer. ✓✓
- Dit verhoog ekonomiese doeltreffendheid en verhoed die vermorsing van hulpbronne. ✓✓
- Lande wat die beste is in die produksie van sekere goedere en dienste sal spesialiseer en meer daarvan produseer ✓✓ (2 x 2) (4)

**Ekonomieë van skaal:**

- Handel laat skaalvoordele maksimeer en sodoende verminder koste.. ✓✓  
Dit bevorder mededingendheid in wêreldmarkte. ✓✓
- Ekonomieë trek voordeel uit meer effektiewe arbeidsverdeling en die skepping van ekonomiese doeltreffendheid. ✓✓ Wêreldproduksie en ekonomiese welvaart neem toe en markte groei. ✓✓
- Produsente kompeteer om die beste produksietegnieke / metodes om koste te sny en die kwaliteit van goedere te verbeter ✓✓ dit stimuleer kreatiwiteit en innovasie. ✓✓ (2 x 2) (4)

## 2.5 **Waarom is dit nodig om ontwikkelende lande beskerming teen oorsese mededinging te beskerm?**

### **Dit bevorder indiensname ✓✓**

- Handelsbeskerming is 'n maatreël om werkloosheid te beheer. ✓✓
- Die beperkings op goedere en dienste wat van die buiteland af die land binnekome, veroorsaak dat binnelandse produsente meer goedere en dienste self produseer. ✓✓
- Nuwe besighede kan die mark binnekome. ✓✓
- Dit skep ook nuwe werksgeleenthede. ✓✓ (2 x 2)

### **Dit verhoed dumping / storting ✓✓**

- Met dumping word produkte verkoop teen pryse laer as produksiekoste in die land van oorsprong en laer as die pryse van die land waarna uitgevoer word. ✓✓
- Dit maak dit baie moeilik vir plaaslike produsente om te kompeteer. ✓✓
- Dit sal swakker ondernemings plaaslik uit die mark forseer. ✓✓ (2 x 2)

### **Dit bied tydelike beskerming aan beginnende industrieë. ✓✓**

- Nuwe besighede produseer teen baie hoë koste en lae inkomste. ✓✓
- Hulle het beskerming nodig teen goed gevestigde mededingers van oorsee. ✓✓
- Wanneer die besighede deur die beginstadium is en mededingend begin raak moet beskerming verminder word. ✓✓ (2 x 2)

### **Selfstandige en strategiese nywerhede ✓✓**

- Sommige nywerhede soos die yster en staal, landbou en energie word dikwels beskou as strategiese nywerhede. ✓✓
  - Ontwikkelende lande voel dat hulle hierdie nywerhede moet ontwikkel ten einde selfversorgend te wees. ✓✓ (2 x 2)
- Aanvaar enige ander relevante antwoord, (Enige 2 x 4)

(8)  
[40]

**VRAAG 3 EKONOMIESE STREWES****3.1 Beantwoord die volgende vrae:****3.1.1 Noem TWEE sosiale aanwysers.**

- Onderwys ✓
- Behuising ✓

Aanvaar enige ander relevante antwoord.

(Enige 2 x 1) (2)

**3.1.2 Waarom vergader die Monetêre Beleidskomitee van die Suid-Afrikaanse Reserwebank elke twee maande?**

Om inflasionêre toestande te oorweeg en die repokoers te verander indien nodig om prysstabiliteit te verseker. ✓✓

Aanvaar enige ander relevante antwoord.

(1 x 2) (2)

**3.2 Bestudeer die uittreksel en beantwoord die vrae wat volg.****3.2.1 Wat is die staat se rol in die implementering van die NOP?**

Die rol van die regering is om 'n raamwerk daar te stel waarbinne die privaatsektor moet funksioneer. ✓✓

(1 x 2) (2)

**3.2.2 Bespreek TWEE positiewe elemente van die NOP**

- **Die uitbreiding van infrastruktuur:** met die fokus op VYF belangrike fisiese en sosiale infrastruktuur areas. ✓✓ nl. energie, vervoer, kommunikasie, water en behuising ✓✓
- **Landbou-waardeketting:** deur hoë kunsmispryse aan te spreek ✓✓ Die promosie van prosesering en die uitvoer van verwerkte landbouprodukte ✓✓
- **Mynbou-waardeketting:** die toename in minerale ontginning ✓✓ bevordering van infrastruktuur, vaardigheidsontwikkeling ✓✓ en ondersteuning en bevoordeling van die vervaardiging van verbruikers goedere en dienste en kapitaalgoedere. ✓✓
- **Groen ekonomie:** deur uitbreiding in die konstruksie en produksie van nuwe tegnologie in veral sonenergie, windenergie en biobrandstof. ✓✓
- **Vervaardigingsektor:** deur innovasie ✓✓ sterk vaardigheidsontwikkeling en investering in navorsing en ontwikkeling. ✓✓
- **Toerisme:** asook hoëvlak-dienste. ✓✓

(Enige 2 x 2) (4)

**3.2.3 Verskaf die staat kwaliteit onderwys? Motiveer jou antwoord.**Ja ✓

- Nuwe skole is gebou ✓✓
- Handboeke / studiemateriaal / web tuistes ✓✓
- Voedingskemas vir kinders ✓✓

**OF**Nee ✓

- Onvoldoende klaskamers ✓✓
- Gebrek aan handboeke in sommige skole ✓✓
- Swak opgeleide onderwysers ✓✓

Enige ander relevante antwoorde (2 x 2) (4)

**3.3 Bestudeer die spotprent en beantwoord die vrae wat volg****3.3.1 Noem enige voordeel van Swart Ekonomiese Bemagtiging vir die Suid-Afrikaanse ekonomie.**

- Transformasie van die Suid-Afrikaanse ekonomie vind plaas ✓✓
- Toename in die getal swart mense wat die ekonomie besit en beheer. ✓✓
- Verbeter die inkomste van voorheen benadeelde gemeenskappe. ✓✓
- Verbeterde lewensstandaard ✓✓
- Bevorder sosiale gelykheid ✓✓

Aanvaar enige ander relevante antwoord. (1 x 2) (2)

**3.3.2 Definieer die term *Breëbasis- Swart Ekonomiese Bemagtiging*.**

**BBSEB** – Is breër as SEB, dit sluit die volgende in: ontwikkeling van kleinsake, die ontwikkeling van vaardighede, eienaarskap van besighede en voorkeurbehandeling ✓✓

Aanvaar enige ander relevante definisie. (2)

**3.3.3 Watter boodskap word in die spotprent uitgebeeld?**

- Word die geld op bemagtigingsprojekte gespandeer? ✓✓
- Word die ander lede van die benadeelde gemeenskappe ook bevoordeel? ✓✓
- Dra die besigheid regtig sorg oor aktiwiteite in die gemeenskap? ✓✓
- Dra die besigheid sorg oor die omgewing en die markplek? ✓✓

Aanvaar enige ander relevante antwoord. (1 x 2) (2)



### 3.3.4 Na jou mening, het die SEB-beleid swart mense in Suid-Afrika bevoordeel?

Ja ✓	Nee ✓
<b>Bemagtiging van die inheemse bevolking ✓✓</b>	
Geslagsgelykheid, meer geleenthede vir verteenwoordiging op alle vlakke van bestuur. ✓✓	Bevoordeel sleg 'n klein persentasie (paar individue) van as gevolg van nepotisme en korrupsie. ✓✓
<b>Ekonomiese bemagtiging – verspreiding van finansiële rykdom ✓✓</b>	
Skerp toename van ekonomiese mag deur aandeelhouding in groot ondernemings. ✓✓	Meeste swart Suid-Afrikaneers trek geen voordeel nie – werkloos – gebrek aan toegang tot kapitaal. ✓✓
<b>Lewenstandaard ✓✓</b>	
Die deel van die bevolking wat wel bemagtig is, geniet 'n baie hoër lewenstandaard. ✓✓	Baie swart Suid-Afrikaneers geniet glad nie 'n hoër lewenstandaard nie - die gaping tussen ryk en arm het egter toegeneem. ✓✓ Die Gini koëffisiënt het verswak. ✓✓
Aanvaar enige ander relevante antwoord. (Enige 2 x 2)	

(4)

### 3.4 Onderskei tussen *nywerheidsontwikkelingsones* en *spesiale ekonomiese ones*.

#### Nywerheidsontwikkelingsones: (NOS'e)

- Dit is doelgeboorde nywerheidspersele wat fisies omhein is en aan 'n internasionale hawe of lughawe gekoppel is met tariefvrye aansporings. ✓✓
- Dit is ontwerp om internasionale mededingendheid in die SA vervaardigingsektor aan te moedig. ✓✓
- NOS'e val buite die binnelandse doeanesone en is daarom in staat om goedere in te voer sonder tariewe en handelsbeperkings ✓✓ NOS'e voeg waarde toe en voer uit. ✓✓
- NOS'e in ontwerp om nuwe investering te trek na uitvoergedrewe nywerhede. ✓✓ Dit moedig uitvoere ekonomiese groei en werkskepping aan. ✓✓
- NOS'e is die verantwoordelikheid van die provinsiale en plaaslike owerhede. ✓✓
- Sakeontwikkeling rondom die NOS'e (banke, personeel, versekering, ouditeurs, IT, kommunikasie, spyseniering, winkels en vervoer) ✓✓
- NOS'E versterk en stimuleer die ekonomie in die onmiddellike omgewing. ✓✓
- Elke NOS bied 'n direkte skakel met 'n internasionale lughawe of hawe, wêreldklas infrastrukture, 'n nul-koers BTW op voorrade van Suid-Afrika, owerheid aansporingskemas, verminderde belasting vir sekere produkte, toegang tot die nuutste inligting. ✓✓

(2 x 2)

(4)

**Spesiale Ekonomiese Sones: (SES'e)**

- Dit is waar 'n breë verskeidenheid van nywerheidsparke en ekonomiese infrastruktuur effektief saam gegroep word vir effektiewe waardetoevoeging en werkskepping.✓✓
- Ontwerp om die ekonomie te laat groei.✓✓
- Bevorder uitvoere.✓✓
- Skep werksgeleenthede.✓✓
- Investering is gebaseer op publieke-privaatsektor-venootskappe met die staat wat die infrastruktuur voorsien.✓✓
- En die privaatsektor wat nuwe besighede begin.✓✓
- Aansporings word aan firmas gebied met 'n mededingende voordeel het.✓✓
- (laer pryse vir hul nywerheidsuitvoere oor ander internasionale produsente) ✓✓
- Groei in die SES's is gebaseer op uitvoergebaseerde vervaardiging. ✓✓

Aanvaar enige ander relevante antwoord.

(2 x 2)

(4)

(8)

**3.5**

**Bespreek hoe die Klein en Medium Ondernemingsprogram (KMOP) en die Buitelandse Investeringsstoelae help om nywerheidsontwikkeling in Suid-Afrika te bevorder.**

**Klein en Medium Onderneming Ontwikkelingsprogramme**

- Dit is 'n regeringsinisiatief om die KMMO's in die ekonomie te ondersteun om te begin of om uit te brei.✓✓
- Toelae word aan die KMMO's gegee wie se totale bates minder as R100 miljoen is.✓✓
- 'n Verskeidenheid van nywerhede is geregtig op die toelae, dit varieër van vervaardiging en toerisme tot landbou.✓✓
- Toelae word tot 'n maksimum periode van 3 jaar verskaf.✓✓

(Enige 2 x 2)

(4)

**Buitelandse Investerings Toelae**

- Dit neem die vorm van kontanttoelae aan wat toegeken word aan buitelandse maatskappye wat graag wil investeer in nuwe vervaardigingsbesighede.✓✓
- Die toelaes dek vanaf 15% tot 'n maksimum van R3 miljoen van die koste om toerusting en masjinerie na Suid-Afrika te vervoer.✓✓
- Die doel met die aansporings is om buitelandse investering aan te moedig.✓✓

(Enige 2 x 2)

(4)

(8)

**[40]**

**VRAAG 4 MAKRO-EKONOMIE EN EKONOMIESE STREWES****4.1 Beantwoord die volgende vrae:****4.1.1 Noem enige TWEE metodes wat gebruik kan word om die nasionale rekeningtotale te bereken.**

- Inkome ✓
  - Produksie / Toegevoegde Waardemetode ✓
  - Besteding ✓
- (2 x 1) (2)

**4.1.2 Waarom is die Bruto Nasionale Produk van Suid-Afrika oor die algemeen laer as die Bruto Binnelandse Produk?**

Buitelanders se bydrae tot ons ekonomie is groter as die bydrae wat SA burgers maak in buitelandse ekonomieë. ✓✓ (1 x 2) (2)

**4.2 Bestudeer die spotprent en beantwoord die vrae wat volg.****4.2.1 Watter boodskap word in die spotprent hierbo uitgebeeld?**

Mnr. Pravin Gordan poog om 'n balans tussen staatsinkomste en die behoeftes in kritieke areas van die ekonomie te vind. ✓✓  
Aanvaar enige relevante antwoord. (2)

**4.2.2 Gee EEN voorbeeld van 'n belastingaansporing.**

- Belastingvrye aansporings ✓✓
  - Belastingvrye kontanttoelae ✓✓
- (1 x 2) (2)

**4.2.3 Verduidelik die betekenis van *persoonlike inkomstebelastingverligting*.**

Dit verwys na maatreëls deur die regering om die belastinglas wat op die belastingbetalers rus te verminder. ✓ Bv. Die hersiening van belastingkoerse ✓  
(2 x 1) (2)

**4.2.4 Watter deel van die bevolking sal die grootste voordeel uit inkomstebelastingverligting trek? Motiveer jou antwoord.**

Die laer inkomste deel van die bevolking. ✓✓

Motivering:

Om die lewenstandaard van die armes te verbeter het die minister 'n aanpassing op die belastingkale spesifiek vir die laer inkomstegroepe. aangekondig. ✓✓

Aanvaar enige ander relevante antwoord. (2 x 2) (4)

**4.3 Bestudeer die grafiek en beantwoord die vrae wat volg.****4.3.1 Watter provinsie het die grootste bydrae tot die Suid-Afrikaanse ekonomie gemaak in 2012?**

Wes-Kaap ✓✓ (1 x 2) (2)

**4.3.2 Definieer die begrip *streeksnywerheidsontwikkeling*.**

Streeknywerheidsontwikkeling verwys na beleide wat daarop gemik is om die ekonomiese lewensvatbaarheid van 'n spesifieke gebied te verbeter. ✓✓

Aanvaar enige ander korrekte definisie. (1 x 2) (2)

**4.3.3 Wat is die gemiddelde BBP-groeikoers vir Suid-Afrika?**

± 2.2% ✓✓ (1 x 2) (2)

**4.3.4 Wat dink jy behoort die staat te doen om nywerheidsontwikkeling in die onderpresterende provinsies te bevorder?**

- Bou die nodige infrastruktuur. ✓✓
- Bv. Vervoerfasiliteite, elektrisiteit en water. ✓✓
- Ontwikkel aansporings vir potensiële beleggers. ✓✓
- Bv. verminder belasting ✓✓

Aanvaar enige ander relevante antwoord. (Enige 2 x 2) (4)

**4.4 Bespreek die monetêre beleidsinstrumente wat gebruik word om die ekonomie te stabiliseer.****Rentekoersverandering ✓✓**

- Word gebruik om kredietskepping te beïnvloed, deur krediet duurder of goedkoper te maak. ✓✓
- Die stabilisering van die wisselkoers deur kapitaalinvloei aan te moedig. ✓✓
- Of uitvloei om tekorte uit te wis en 'n surplus op die lopende rekening van die betalingsbalans te verseker. ✓✓

**Opemarktransaksies ✓✓**

- SARB verkoop vaste rentedraende staatseffekte om kredietskepping deur handelsbanke te beperk en die geld uit sirkulasie te neem. ✓✓
- Banke het nou minder geld en kan dus minder krediet aan hul kliënte toestaan. ✓✓
- Om kredietskepping aan te moedig koop die SARB vaste rentedraende staatseffekte terug uit die opemark; die geld vloei terug in sirkulasie. ✓✓
- Bank het nou weer die geleentheid om meer krediet te skep. ✓✓

**Morele oorreding** ✓✓

- Die SARB konsulteer met banke en oortuig hulle om anders op te tree. ✓✓
- Hul optrede moet inpas wees met die huidige behoeftes in die ekonomie. ✓✓
- Verkoop waardepapier soos wissels en obligasies. ✓✓

**Kontantreserwevereiste** ✓✓

- Dit is die voorgeskrewe persentasie van die totale deposito's wat deur handelsbanke teruggehou mag word en wat hulle dan kan gebruik om aan kliënte uit te leen. ✓✓
- 'n Verandering in die kontantreserwevereiste maak meer of minder geld beskikbaar in die bankstelsel. ✓✓

**Valutabeheerbeleid** ✓✓

- 'n Maatreël om die uitvloeï van kapitaal na ander lande te verhoed. ✓✓
- Dit is 'n beleid wat normaalweg deur ontwikkelende lande ontwikkel is waar sentrale banke vrees dat groot bedrae geld die land uitvloeï. ✓✓
- Valutabeheer is onlangs in Suid-Afrika verslap. ✓✓

Aanvaar enige relevante antwoord,

(Enige 4 x 2)

(8)

4.5 **Assesseer hoe 'n toename in invoerpryse en 'n toename in uitvoerpryse (ruilvoet) die Suid-Afrikaanse ekonomie beïnvloed.**

'n Verandering in die ruilvoet kan tot die volgende lei:

**'n Styging in uitvoerpryse kan lei tot:**

- Die numeriese waarde van die ruilvoet / indeks verbeter. ✓✓
- Toename in ekonomiese welvaart omdat meer geld die land inkom teen dieselfde koste/uitgawe. ✓✓
- Alhoewel, oor die langtermyn kan die hoër uitvoerpryse lei tot 'n afname in die verkoopvolume, afhangende van die pryselastisiteit van die vraag. ✓✓
- Dit kan lei tot 'n verlies in welvaart. ✓✓

(2 x 2)

(4)

**'n Styging in invoerpryse kan lei tot:**

- Die ruilvoet verswak/numeriese waarde van die ruilvoet/indeks verminder ✓✓
- Verlies aan welvaart omrede meer hulpbronne gebruik moet word om die stygende invoerkoste te dek. ✓✓

Aanvaar enige ander relevante antwoord.

(2 x 2)

(4)

(8)

**[40]****TOTAAL AFDELING B:****80**

**AFDELING C**

Beantwoord slegs EEN van die twee vrae in hierdie afdeling in die ANTWOORDEBOEK.

<b>STRUKTUUR VAN DIE OPSTEL:</b>	<b>PUNTETOEKENNING:</b>
<b>Inleiding</b>	Maks. 2
<b>Liggaam:</b> <b>Hoofgedeelte:</b> Bespreek in besonderhede/In-diepte bespreking/ Ondersoek/Bespreek krities/Ontleed (Analiseer)/Vergelyk/Evalueer/ Onderskei/Verduidelik/Assesseer/Debatteer	Maks. 26
<b>Addisionele gedeelte:</b> Gee eie mening/Bespreek krities/Evalueer/ Evalueer krities/Teken 'n grafiek en verduidelik/Gebruik die gegewe grafiek en verduidelik/Voltooi die gegewe grafiek/Bereken/Lei af/Vergelyk/Verduidelik/Onderskei/Interpreteer/Debatteer kortliks	Maks. 10
<b>Gevolgtrekking</b>	Maks. 2
<b>TOTAAL</b>	<b>40</b>

**VRAAG 5 MAKRO-EKONOMIE****40 PUNTE – 35 MINUTE**

Die staat se primêre oogmerk met sakesiklus-beleid is om die beste moontlike groeikoers te verkry.

- **Bespreek die vraag-en-aanbodkant-beleid van die staat om sakesiklusse glad te stryk.** (26)
- **Gebruik 'n volledig benoemde grafiek om die effek van vraag-en-aanbodkant-beleide op pryse te verduidelik.** (10)  
[40]

**INLEIDING**

Die nuwe ekonomiese paradigma ten opsigte van die gladstryking van sakesiklusse, ontmoedig beleidmakers om gebruik te maak van monetêre- en fiskale beleid wanneer daar fyn verstellings aan die ekonomie gemaak moet word. ✓✓/Die nuwe paradigma moedig beleidmakers aan om eerder die ekonomie te stabiliseer deur gesonde langtermynbesluite ten opsigte van vraag- en aanbodfaktore in die ekonomie te maak. Gladstryking beteken om die pynlikhede wat met ekonomiese verval geassosieer word, uit die weg te ruim. ✓✓

Aanvaar enige ander relevante definisie / beskrywing van gladstryking of nuwe ekonomiese paradigma. (Maks.2)

**INHOUD: HOOFDEEL**

Die nuwe ekonomiese paradigma is vervat in die vraag- en aanbodkant-beleide. ✓✓

**Vraagkant-beleide**

- Dit fokus op die totale vraag in die ekonomie. ✓✓
- Wanneer huishoudings, firmas en die staat meer spandeer, sal die vraag in die ekonomie toeneem. ✓✓
- Dit laat die ekonomie groei maar kan lei tot inflasie. ✓✓

**Inflasie: ✓**

- Die totale vraag neem vinniger toe as totale aanbod, dit veroorsaak 'n styging in die algemene pryspeil. ✓✓
- Indien die aanbod nie in dieselfde mate gaan styg as die vraag nie, gaan pryse styg. ✓✓
- Dit veroorsaak inflasie ('n volgehoue en aansienlike styging in die algemene pryspeil)

**Werkloosheid: ✓**

- Vraagkant-beleide is effektief in die stimulering van ekonomiese groei. ✓✓
- Ekonomiese groei kan lei tot 'n styging in die vraag na arbeid. ✓✓
- Die gevolg: meer mense word in diens geneem en indiensname styg ✓✓
- Soos werkloosheid afneem neig inflasie om toe te neem. ✓✓
- Die verhouding tussen werkloosheid en inflasie word geïllustreer in die Phillips kurwe. ✓✓

**Aanbodkant-beleide****Vermindering in koste ✓**

- Infrastrukturele dienste ✓  
Billike tariewe en effektiewe dienste soos vervoer, kommunikasie en water asook energievoorsiening. ✓✓
- Administratiewe kostes ✓  
Hierdie koste sluit in inspeksie, verslae oor die toepassing van 'n verskeidenheid wette regulasies en ordinansies, belasting terugbetalings, betalings ten opsigte van statistiese inligting. ✓✓  
Dit alles dra by tot hoër koste in besighede. ✓✓  
In SA dra besighede 'n swaar las aan administratiewe kostes. ✓✓
- Kontant aansporings ✓  
Dit sluit in: *Subsidies* vir besighede om hulself in afgeleë gebiede te vestig waar werkloosheid hoog is. ✓✓  
*Vergoeding* aan uitvoerders vir kostes aangegaan om uitvoermarkte te ontwikkel. ✓✓

**Verbetering in die effektiwiteit van insette ✓**

- Belasting koerse ✓  
Lae belastingkoerse kan werkers aanspoor om beter te werk. ✓✓  
Dit kan produktiwiteit verbeter. ✓✓
- Kapitaalverbruik ✓  
Die gereelde vervanging van kapitaalgoedere (toerusting en masjinerie) bied aan besighede die geleentheid om in pas te bly met die jongste tegnologiese ontwikkelings, wat uitset verbeter. ✓✓
- Ontwikkeling van menslike hulpbronne ✓  
Om die kwaliteit van mannekrag te verbeter deur die verbetering van gesondheidsorg, onderwys en opleiding. ✓✓
- Gratis adviesdienste ✓  
Dit bevorder uitvoergeleenthede. ✓✓

**Verbetering in die effektiwiteit van markte ✓**

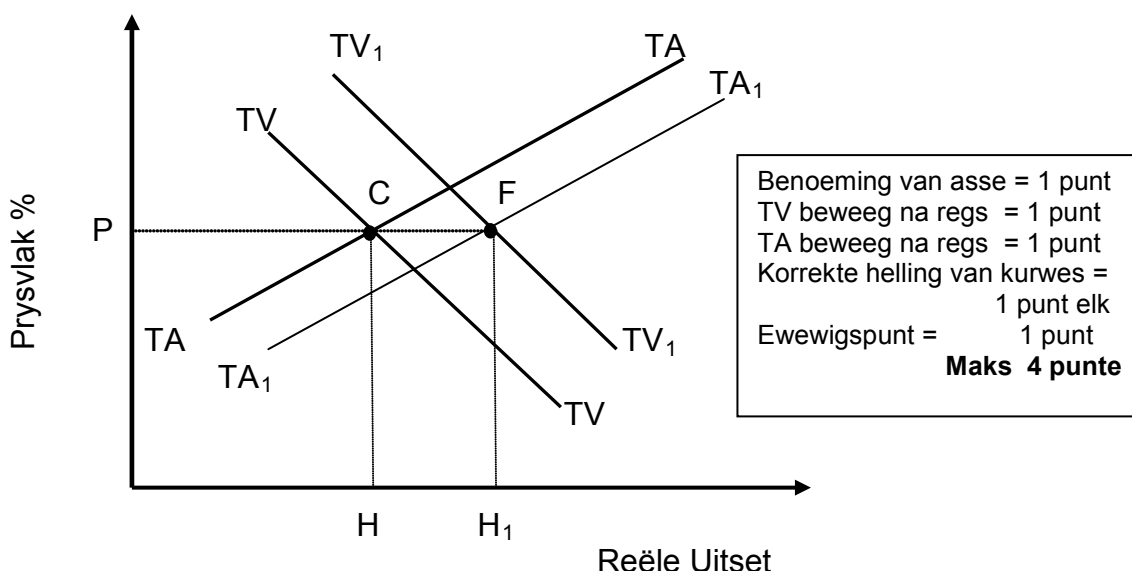
- Deregulering ✓
- Die verwydering van wette, regulasies, ordinansies en ander vorme van staatsbeheer, verseker 'n vryer mark omgewing. ✓✓
- Kompetisie ✓
- Moedig die vestiging van nuwe besighede aan. ✓✓
- Gelyke speelveld
- Privaat besighede kan nie met publieke ondernemings kompeteer nie. ✓✓

Antwoorde moet goed beskryf en in volsinne wees met voorbeelde alvorens 2 punte toegeken word.

Indien die feite slegs genoem is kan 'n maksimum van 13 punte verdien word.

**(Maks 26)**

**INHOUD: ADDISIONELE GEDEELTE**



**Verduideliking**

**Bogenoemde grafiek toon:**

- Totale vraag (TV) en totale aanbod (TA) is in ewewig by punt C. ✓✓
- Wanneer die vraag gestimuleer word beweeg TV na TV<sub>1</sub>.
- In reaksie op die groter vraag, neem produksie en uitset toe, TA verhoog na TA<sub>1</sub> sonder dat pryse styg. ✓✓
- Aanbod is dikwels taai en traag om oor die korttermyn aan te pas. ✓✓
- Indien die totale vraag na TV<sub>1</sub> verskuif en die totale aanbod onveranderd bly, is die snypunt by F. ✓✓
- Reële produksie neem toe, maar so ook pryse, m.a.w. daar is meer inflasie. ✓✓
- Indien die TA-kurwe na enige posisie links van TA<sub>1</sub> verskuif, impliseer dit stygende inflasie. ✓✓
- Die oplossing is om omstandighede te skep wat sal verseker dat aanbod meer aanpasbaar is. ✓✓
- Dit word met behulp van aanbodkant maatreëls gedoen. ✓✓

**(Maks.6)**



**GEVOLGTREKKING**

Dit is duidelik uit die bespreking hierbo dat dit krities belangrik is om totale vraag- en totale aanbod reg te bestuur ten einde 'n stabiele ekonomie te verseker. ✓✓  
Aanvaar enige relevante gevolgtrekking.

**(Maks 2) [40]**

**VRAAG 6 EKONOMIESE STREWES****40 PUNTE – 35 MINUTE**

**Ekonomiese aanwysers word gebruik om die prestasie van 'n ekonomie te bepaal.**

- **Ontleed in detail die volgende ekonomiese aanwysers:**
  - **Inflasiekoers** (26)
  - **Indiensname**
- **Na jou mening, waarom is dit noodsaaklik dat die staat van tyd tot tyd die prestasie van die ekonomie assessee?** (10)  
[40]

**INLEIDING**

Ekonomiese aanwysers is statistiese data wat die gedrag van een of ander veranderlike in die ekonomie oor tyd aantoon.✓✓

Aanvaar enige ander relevante inleiding (Maks. 2)

**INHOUD: HOOFDEEL****1. Inflasiekoers ✓**

- Dit is die voordurende styging in die algemene pryspeil van goedere en dienste oor 'n bepaalde tydperk, gewoonlik oor een jaar periode.✓✓
- Dit word dus beskou as 'n aanwyser wat die stand/welsyn/gesondheid van die ekonomie aandui.✓✓
- Dit word op twee maniere gemonitor: Produksiekant : PPI – Produksie Prys Indeks ✓✓ en Verbruikerskant : VPI – Verbruikersprysindeks ✓✓

**Produsente Prys Indeks (PPI) ✓**

- Word gebruik om die pryse van goedere wat plaaslik geproduseer is by die punt waar dit die produksie-aanleg verlaat, te meet.✓✓
- Ook meet dit die pryse van ingevoerde goedere by die punt waar dit die land binnekom.✓✓
- Beide word gemeet voordat verbruikers betrokke raak.✓✓
- PPI bestaan uit drie mandjies van goedere wat plaaslik vervaardig is.✓✓
- Bv. Veranderings in die PPI kan maandeliks, kwartaalliks of jaarliks gemaak word.✓✓
- Terwyl die verandering in pryse van uitvoerprodukte afsonderlik in dieselfde verslag aangetoon word.✓✓
- PPI sluit in kapitaal- en intermediêre goedere; geen dienste word egter ingesluit nie.✓✓
- Die PPI mandjie verskil geheel en al van dié wat gebruik word in die geval van die VPI.✓✓
- Dit meet die koste van produksie eerder as lewenskoste.✓✓
- Dit voorspel wat met die verbruikersinflasie (VPI) gaan gebeur.✓✓
- Wanneer pryse in die produksiekant verander sal dit onvermydelik ook die pryse aan die verbruikerskant op 'n latere stadium beïnvloed. ✓✓

**Verbruikersprysindeks (VPI) ✓**

- Toon prysverandering van 'n verteenwoordigende mandjie van goedere en dienste wat verbruikers koop aan. ✓✓
- Dit word afgekort as VPI, en sluit al die stedelike gebiede in. ✓✓
- Dit is 'n algehele indeks en gewigte word verkry van besteding deur huishoudings vanuit verskillende inkomstegroepe. ✓✓
- Dit is die mees omvattende aanwyser wat gebruik word om verbruikersinflasie in die land te meet. ✓✓
- Dit toon die verandering in die algemene koopkrag van die rand aan ✓✓
- Dit word gebruik vir die staat se inflasie-mikpunte-beleid. ✓✓ **(Maks.16)**

**2. Indiensname**

- Aanvullend tot ekonomiese groei is die indiensname van mense in die ouderdom van (15-64 jaar) 'n belangrike ekonomiese doelstelling. ✓✓
- Beter kennis is noodsaaklik daarom moet daar inligting wees rakende die mense wat werk soek. ✓✓
- Die getalle word bepaal op grond van ouderdom en mense se bereidheid om te werk. ✓✓

**Die ekonomies aktiewe bevolking (EAB) ✓**

- Die ekonomies aktiewe bevolking (EAB) staan bekend as die werksmag. ✓✓
  - Dit bestaan uit mense tussen die ouderdom 15 en 64 wie bereid is om te werk vir kontant of in natura en sluit in: ✓✓
  - Werkers in die formele sektor
  - Werkers in die informele sektor
  - Werknemers
  - Verskaf eie werk
  - Werklose mense
- } Enige een ✓✓
- Volgens die 2011 skatting was die SA bevolking - 50.5 miljoen mense. ✓✓
  - Die EAB was geskat op 17.5 miljoen. (34.6% van die totale bevolking). ✓✓

**Indiensnamekoers ✓**

- Die getal mense in diens geneem uitgedruk as 'n persentasie van die EAB gee verteenwoordig die indiensnamekoers. ✓✓
- Die indiensnamekoers kan ook omgeskakel word na 'n indeks. ✓✓
- Suid-Afrika se indiensnamekoers was in 2011 gelyk aan 74.9%. ✓✓
- Dit is laag in vergelyking met die van ontwikkelde en selfs sommige ontwikkelende lande, soos Argentinië en Pakistan. ✓✓
- In SA, stem ekonomiese groei en die groei in indiensname nie ooreen nie. ✓✓

**In diensnamesyfers word vir die volgende gebruik:**

- Om sekere tendense van indiensname in verskillende nywerhede aan te dui ✓✓ of
- Dit dui op strukturele verandering in die ekonomie. ✓✓
- Om produktiwiteit te bereken. ✓✓
- Om aan te toon hoe suksesvol die ekonomie kan wees as dit tot volle potensiaal aangewend kan word. ✓✓

**Werkloosheidskoers** ✓

- Statistiek SA (SSA) verkry sy arbeidsdata jaarliks vanuit die Kwartaallikse Arbeidsopname (KAO)/(QLFS) ✓✓
- Dit gebruik die standaard definisie van die Internasionale Arbeidskantoor om werkloosheid te bereken. ✓✓
- Die streng definisie van werkloosheid word gebruik om die werkloosheidskoers te bereken. ✓✓
- Werklose mense is daardie gedeelte van die EAB wie:
  - Nie gewerk het 7 dae voor die onderhoud nie. ✓✓
  - Graag wil werk en gereed is om te werk 7 dae na die onderhoud. ✓✓
  - Stappe geneem het om werk te soek of wat werk vir hom/haar self skep vier weke voor die onderhoud. ✓✓
  - Die amptelike werkloosheidskoers in SA soos in 2012 was 25,2%. ✓✓
- In ontwikkelende lande dwing verandering in werkloosheidskoerse die staat om
- fyn verstellings aan die ekonomie te maak. ✓✓
- 'n Styging vereis dat meer fondse vir werkloosheidversekering (UIF) beskikbaar gestel word. ✓✓
- In ontwikkelende lande is werkloosheid die grootste oorsaak van armoede. ✓✓

Aanvaar relevante statistiese data.

**(Maks.16)**

**INHOUD: ADDISIONELE DEEL**

- Om beleidsrigting te gee in die land. ✓✓
- Om meganismes in die gevoelige sektore in die ekonomie so spoedig moontlik te beskerm. ✓✓ bv. gedurende die 2008-2009 resessie is sommige maatskappye gered van ondergang deur die staat se finansiële reddingsplan (*bail out*). ✓✓
- Ontwikkel sommige ekonomiese stabiliseerders om die impak van groot ekonomiese skokke/ onverwagse ekonomiese afswaai te absorbeer. ✓✓
- Open alternatiewe markte vir hul goedere en dienste. ✓✓
- Om navorsing en advies aan besighede te verskaf alvorens die veranderinge kom. ✓✓
- Dit kan gebruik word om nuwe denke en groei in die sektore van die ekonomie te stimuleer. ✓✓

Aanvaar enige relevante oorweging.

**(Maks.10)**

**GEVOLGTREKKING**

Ekonomieë kan nie oorleef en groei indien hulle in hulle beplanning nie gebruik maak van ekonomiese aanwysers nie.

Aanvaar enige ander relevante gevolgtrekking.

**(Maks. 2)**

**[40]**

**TOTAAL AFDELING C: 40**  
**GROOTTOTAAL: 150**