



Province of the
EASTERN CAPE
EDUCATION



**NASIONALE
SENIOR SERTIFIKAAT**

GRAAD 11

NOVEMBER 2022

**EKONOMIE V1
NASIENRIGLYN**

PUNTE: 150

Hierdie nasienriglyn bestaan uit 17 bladsye.

AFDELING A (VERPLIGTEND)**VRAAG 1****1.1 MEERVOUDIGEKEUSE-VRAE**

- 1.1.1 A finale goedere en dienste ✓✓
- 1.1.2 D regering ✓✓
- 1.1.3 B elektrisiteit ✓✓
- 1.1.4 A per kapita inkomste ✓✓
- 1.1.5 C het slegs waarde omdat dit algemeen as 'n ruilmiddel
aanvaar word ✓✓
- 1.1.6 C monetêre beleid van die SARB ✓✓
- 1.1.7 B Nasionale paaie ✓✓
- 1.1.8 A ontwikkelde ✓✓ (8 x 2) (16)

1.2 PAS-ITEMS

- 1.2.1 D die huidige prys waarteen 'n item of diens gekoop of
verkoop mag word ✓
- 1.2.2 F onderwys, gesondheid en welsyn ✓
- 1.2.3 A dienste soos vervoer en kommunikasie ✓
- 1.2.4 G dienste soos regs-, mediese en finansiële dienste ✓
- 1.2.5 H ekonomiese aggregate ✓
- 1.2.6 I beweeg agteruit na 'n minder ontwikkelde land ✓
- 1.2.7 E 'n beleid wat daarop gemik is om die eienaarskap van
landbougrond van swartmense in die ekonomie te
verhoog ✓
- 1.2.8 B die grootste bedreiging vir werkers se gesondheid in
Suid-Afrika ✓ (8 x 1) (8)

1.3 GEE EEN TERM

- 1.3.1 Salaris ✓
- 1.3.2 Nie-duursaam ✓
- 1.3.3 Kapitaalverdieping ✓
- 1.3.4 Inheemse kennis ✓
- 1.3.5 Rentekoers ✓
- 1.3.6 Bruto Binnelandse Produk teen markpryse ✓ (6 x 1) (6)

TOTAAL AFDELING A: 30

AFDELING B

Beantwoord TWEE van die drie vrae in hierdie afdeling in die ANTWOORDEBOEK.

VRAAG 2: MAKRO-EKONOMIE

- 2.1 2.1.1 **Noem enige TWEE groepe gemarginaliseerde mense in die ekonomie.**
- Arm landelike gemeenskappe ✓
 - Die gestremdes ✓
 - Vroue ✓
 - Die bejaardes ✓
 - Vluchtlinge ✓
 - Skoolverlaterende jeug ✓
- (Enige 2 x 1) (2)
- 2.1.2 **Waarom word intermediêre goedere en dienste uitgesluit wanneer die waarde van BBP bereken word?**
- Hulle word uitgesluit aangesien die tel daarvan tot dubbeltelling sal lei. ✓✓
 - Om akkuraatheid van die syfers te verseker. ✓✓
(Aanvaar enige ander korrekte relevante antwoord.)
- (Enige 1 x 2) (2)
- 2.2 **DATARESPONS**
- 2.2.1 **Noem enige ander deelnemer in 'n oop ekonomie.**
- Regering ✓
 - Buitelandse sektor ✓
- (Enige 1 x 1) (1)
- 2.2.2 **Dui die vloei aan wat deur goedere en dienste verteenwoordig word.**
- Reële/Werklike vloei ✓
- (1)
- 2.2.3 **Beskryf kortliks die term *ekonomiese kringloop*.**
- 'n Deurlopende vloei van besteding, produksie en inkomste tussen verskillende ekonomiese deelnemers. ✓✓
(Aanvaar enige ander korrekte relevante antwoord.)
- (2)

2.2.4 Verduidelik die interaksie tussen huishoudings en firmas.

- Huishoudings verkoop hul produksiefaktore aan die firmas en kry 'n inkomste in ruil daarvoor ✓✓
- Firmas produseer goedere en dienste wat hulle aan huishoudings verkoop en in ruil daarvoor verdien hulle 'n wins. ✓✓

(Aanvaar enige ander korrekte relevante antwoord.)

(Enige 1 x 2) (2)

2.2.5 Hoe kan die sakesektor meer positief tot die ekonomie bydra?

Die sakesektor kan meer positief bydra deur:

- meer te belê in arbeidsintensiewe projekte met die fokus op die vaardigheidsontwikkeling van werkers ✓✓
- herbelegging van hul winste in bruto kapitaalvormingsprogramme ✓✓
- om hul besighedsbedrywighede te diversifiseer deur 'n gedifferensieerde produk in te bring ✓✓
- ondersteuning van Suid-Afrikaanse besighede in terme van die verkryging van grondstowwe en die verhoging van die markaandeel vir Suid-Afrikaanse vervaardigde goedere en dienste plaaslik en in die buiteland. ✓✓

(Aanvaar enige ander relevante korrekte antwoord.)

(Enige 2 x 2) (4)

2.3 DATARESPONS**2.3.1 Noem 'n voorbeeld van 'n nie-hernubare hulpbron.**

- Goud ✓
- Diamante ✓
- Fossielbrandstof ✓

(Aanvaar enige ander relevante korrekte antwoord.)

(Enige 1 x 1) (1)

2.3.2 Wat is die belangrikheid van natuurlike hulpbronne vir die ekonomie?

- Hulle vorm die basis van produksie in die primêre sektor/dit dien as 'n bron van voedsel ✓

(Aanvaar enige ander relevante korrekte antwoord.)

(Enige 1 x 1) (1)

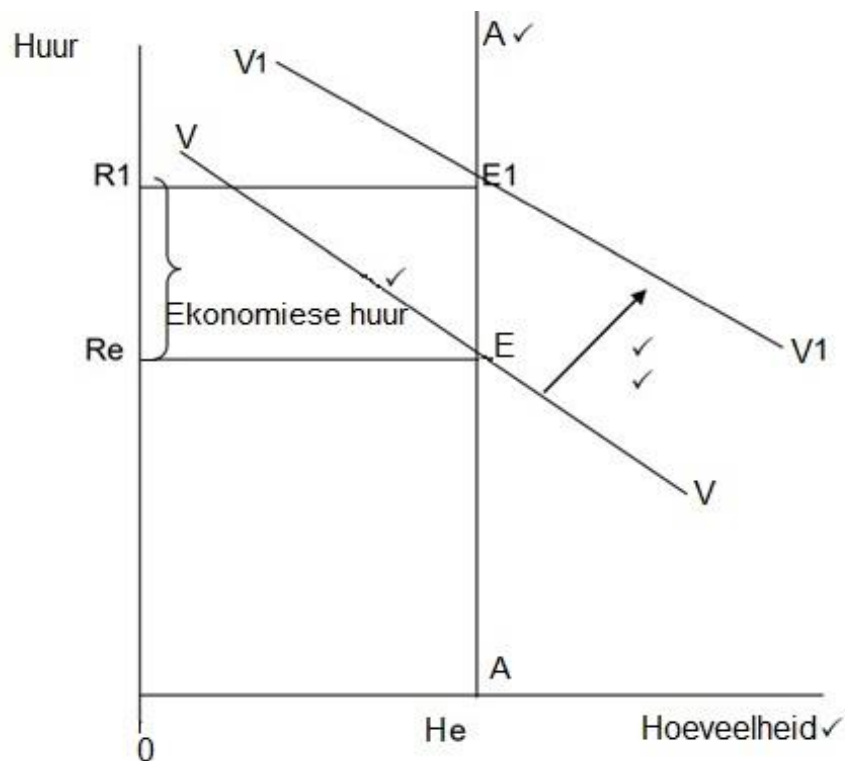
2.3.3 **Beskryf kortliks die term *natuurlike hulpbron*.**

- Alle middele wat deur die natuur beskikbaar gestel word om as insette in die produksieproses gebruik te word. ✓✓
(Aanvaar enige ander relevante korrekte antwoord.) (2)

2.3.4 **Verduidelik die verband tussen skaarste aan grond en huur.**

- As grond skaars is, sal die huur hoog wees en as grond redelik beskikbaar is, sal die huur laer wees. ✓✓
(Aanvaar enige ander relevante korrekte antwoord.) (2)

2.3.5 **Teken die grafiek oor in jou ANTWOORDEBOEK en wys wat met die prys van grond (huur) sal gebeur as daar 'n toename in die vraag na grond is.**



- 1 punt vir asse
- 1 punt vir A
- 1 punt vir verskuiwing van VV to V1V1
- 2 punte vir Ekonomiese huur
- (Aanvaar enige ander relevante korrekte antwoord.) Maks. (4)

2.4 Bespreek die kenmerke van 'n markeconomie.

- Die markkragte van vraag en aanbod bepaal wat, hoe en vir wie om te produseer. ✓✓
- Pryse dien as seine/aanduidings in die vrye mark om tekorte en surplusse te voorkom ✓✓
- Die individu kan op eie inisiatief optree en het vryheid van keuse met betrekking tot alle ekonomiese keuses. ✓✓
- Die meeste van die produksiefaktore is in private besit en beheer. ✓✓
- Besluitneming is gedentraliseer ✓✓
- 'n Markeconomie is onderhewig aan voortdurende besigheids-skommeling ✓✓
- Markeconomieë is onderhewig aan markmislukkings. ✓✓
(Aanvaar enige ander relevante korrekte antwoord.)

(8)

2.5 Hoe verseker Swart Ekonomiese Bemagtiging gemeenskaps-deelname in Suid-Afrika?

SEB verseker gemeenskapsdeelname in Suid-Afrika deur:

- poog om rykdom so wyd as moontlik deur gemeenskappe te versprei deur ekonomiese bemagtiging van voorheen benadeelde groepe. ✓✓
- die verskaffing van toegang vir klein- en medium-ondernemings tot die markte. ✓✓
- om swart eienaars van ondernemings en openbare ondernemings, asook groot ondernemings, te betrek sodat hulle by alle besluitneming ingesluit word. ✓✓
- ondersteuning van swart besighede sodat swartmense 'n groter rol in die ekonomie kan speel. ✓✓
- toegang tot die aandelebeurs vir swart eienaars toe te laat. ✓✓
(Aanvaar enige ander korrekte relevante antwoord.)
(Ken 'n maksimum van 2 punte toe vir blote lys van feite en voorbeelde.)

(8)

[40]

VRAAG 3: EKONOMIESE STREWES**3.1 3.1.1 Noem enige TWEE komponente van die monetêre stelsel in Suid-Afrika.**

- Nasionale tesourie ✓
- Suid-Afrikaanse Reserwebank ✓
- Finansiële instellings ✓ (Enige 2 x 1) (2)

3.1.2 Hoe verskil rykdom van inkomste?

- Rykdom bestaan uit eiendom, voertuie en toerusting wat op 'n spesifieke tydstip besit word. ✓✓
- Inkomste is die beloning wat eienaars van produksiefaktore ontvang vir die gebruik daarvan in die produksieproses. ✓✓
(Aanvaar enige ander korrekte relevante antwoord.) (Enige 1 x 2) (2)

3.2 DATARESPONS**3.2.1 Noem die indeks wat die persentasie van die bevolking beskryf wat onder die armoedegrensincome leef.**

Koptelling-indeks ✓ (1)

3.2.2 Dui aan wat 'n Gini-koëffisiënt van een beteken.

Volmaakte inkomste-ongelykheid / mees onregverdige verdeling ✓ (1)

3.2.3 Beskryf kortliks die term *Gini-koëffisiënt*.

Die Gini-koëffisiënt is 'n maatstaf vir die verspreiding van inkomste oor 'n bevolking / 'n Statistiese maatstaf wat gebruik word om die ongelikheid van inkomsteverdeling uit te druk. ✓✓
(Aanvaar enige ander korrekte relevante antwoord.) (2)

3.2.4 Verduidelik die verband tussen die Lorenz-kromme en die Gini-koëffisiënt.

- Hoe verder die Lorenz-kromme weg is van die lyn van gelykheid, hoe hoër sal die Gini-koëffisiënt wees ✓✓
- Hoe nader die Lorenz-kromme aan die gelykheidslyn is, hoe laer sal die Gini-koëffisiënt wees. ✓✓
(Aanvaar enige ander korrekte relevante antwoord.) (Enige 1 x 2) (2)

3.2.5 Hoe kan die regering ongelykheid in inkomsteverspreiding verminder?

Die regering kan ongelykheid van inkomsteverdeling verminder deur:

- Verhoog die minimum loon tot 'n lewende loon
- Belegging in onderwys ✓✓
- Gebruik 'n progressiewe belasting- en voordelestelsel wat proporsioneel meer belasting neem van diegene op hoër vlakke van inkomste, en herverdeel welsynsvoordele aan diegene met laer inkomste. ✓✓

(Aanvaar enige ander korrekte relevante antwoord.)

(4)

3.3 DATARESPONS

3.3.1 Noem enige funksie van die Suid-Afrikaanse Reserwebank.

- Regering se bankier ✓
- Bank van uitreiking ✓
- Bankier se bank ✓
- Bewaarder van goud en buitelandse valutareserwes ✓

(Aanvaar enige ander korrekte relevante antwoord.) (Enige 1 x 1)

(1)

3.3.2 Noem die inflasie-teikengebied in Suid-Afrika.

- 3–6% ✓

(Aanvaar enige ander korrekte relevante antwoord.)

(1)

3.3.3 Beskryf kortliks die term *terugkoop (repo)koers*.

- Repokoers is die koers waarteen die sentrale bank van 'n land geld aan kommersiële banke leen in die geval van enige tekort aan fondse. ✓✓

(Aanvaar enige ander korrekte relevante antwoord.)

(2)

3.3.4 Verduidelik die rol van die SARB wanneer bankmislukking plaasvind.

- SARB gryp in om 'n verlies aan vertroue in die banksektor te voorkom.
- Die SARB waarborg dat deposante nie die geld wat hulle in 'n geregistreeerde bank inbetaal het, sal verloor nie. ✓✓

(Aanvaar enige ander relevante korrekte antwoord.) (Enige 1 x 2) (2)

3.3.5 Hoe kan Suid-Afrika se monetêre beleid tot 'n hoër ekonomiese groeikoers bydra?

Dit kan bydra deur:

- handhawing van lae en stabiele inflasie ✓✓
- stimulering van totale vraag met lae rentekoerse ✓✓
- verlaging van rentekoerse, wat die koste van lenings verlaag, ✓✓ lei tot hoër beleggingsaktiwiteit en die aankoop van duursame verbruikersgoedere ✓✓

(Aanvaar enige ander relevante korrekte antwoord.) (Enige 2 x 2) (4)

3.4 Bespreek kortliks *ruilmiddel* en *rekeneenheid* as funksies van geld.

Ruilmiddel

- Die primêre funksie van geld is aanvaarding as betaling vir goedere en dienste ✓✓
- Goedere word vir geld geruil wat omruiling baie makliker maak ✓✓
- Voordat mense geld as ruilmiddel gebruik het, moes hulle ruilhandel doen. ✓✓
- Geld oorkom die tekortkominge van ruilhandel. ✓✓
- Geld olie die meganisme van ruil en veroorsaak dat die ekonomie meer produktief is. ✓✓

(Enige 2 x 2)

Geld as 'n rekeneenheid

- Geld word gebruik om die relatiewe waarde/waarde van 'n goedere en dienste te meet. ✓✓
- Dit word gebruik as die standaard eenheidseenheid om die pryse van alle items aan te dui ✓✓
- As 'n eenheid van bedrag/maat, stel geld mense in staat om onmiddellik die waarde van produkte te ken ✓✓
- Dit maak dit maklik om die waarde van goed volgens hul pryse te vergelyk en ekonomiese berekeninge te doen. ✓✓
- Ons gebruik geld om die relatiewe waarde van die produksiefaktore, goedere en dienste te meet. ✓✓

(Enige 2 x 2)

(8)

3.5 Ontleed die voordele van mikro-finansiering in die ekonomie.

- Toegang tot noodsaaklike finansiële dienste bemagtig individue ekonomies en sosiaal ✓✓
- Dit skep selfstandigheid en ekonomiese volhoubaarheid in arm gemeenskappe waar werksgeleenthede met salarisse skaars is. ✓✓
- Klein lenings stel entrepreneurs in staat om mikro, klein en medium ondernemings te begin of uit te brei. ✓✓
- Entrepreneurs wat suksesvolle besighede skep, skep op hul beurt werk, handel en algehele ekonomiese verbetering binne 'n gemeenskap. ✓✓
- Vir sake-eienaars is mikrolenings 'n manier om toegang tot fondse te kry, selfs met geen kredietgeskiedenis of 'n swak kredietstelling nie. ✓✓
- Mikro-finansiering kan vroue help om die siklus van armoede te breek. ✓✓

(Aanvaar enige korrekte relevante antwoord.)

(8)

[40]

VRAAG 4: MAKRO-EKONOMIE EN EKONOMIESE STREWES**4.1 4.1.1 Noem enige TWEE bronne van rykdom.**

- Spaargeld ✓
- Erfenis ✓
- Entrepreneuriese aktiwiteite ✓

(Aanvaar enige ander korrekte relevante antwoord.)

(Enige 2 x 1) (2)

4.1.2 Hoe sal 'n verhoging in rentekoerse verbruikersbesteding beïnvloed?

'n Verhoging in rentekoerse sal tot gevolg hê:

- die handelsbanke verhoog ook die prima uitleenkoers ✓✓
- 'n hoë primakoers wat mense ontmoedig om meer te leen. ✓✓
- dalende hoeveelheid geld wat beskikbaar vir besteding is. ✓✓
- besteding aan goedere en dienste neem ook af. ✓✓

(Aanvaar enige ander korrekte relevante antwoord.)

(Enige 1 x 2) (2)

4.2 DATARESPONS**4.2.1 Noem 'n voorbeeld van kapitaalgoedere.**

- Masjiene ✓
- Toerusting ✓
- Gereedskap ✓

(Aanvaar enige ander korrekte relevante antwoord.)

(Enige 1 x 1) (1)

4.2.2 Dui die vergoeding vir kapitaal aan.

Deur rente ✓

(1)

4.2.3 Beskryf kortliks die term *kapitaalvorming*.

- Kapitaalvorming verwys na 'n proses waardeur kapitaal-goedere geproduseer of aangekoop word. ✓✓

(Aanvaar enige ander korrekte relevante antwoord.) (1 x 2) (2)

4.2.4 Skets die belangrikheid van spaargeld wat belangrik vir die skepping van kapitaalgoedere is.

- Die fondse wat benodig word vir die produksie of aankoop van kapitaalgoedere word uit spaargeld verkry. ✓✓

(Aanvaar enige ander korrekte relevante antwoord.) (1 x 2) (2)

4.2.5 **Waarom is kapitaalvorming belangrik vir die Suid-Afrikaanse ekonomie?**

- Kapitaalgoedere verhoog die doeltreffendheid van arbeid en verhoog al die ekonomiese aktiwiteite ✓✓
- Verhoog die land se vermoë om rykdom te produseer ✓✓
- Wanneer die voorraad vaste kapitaal in 'n land groei teen 'n tempo wat groter is as die groeikoers van die arbeidsmag, sal dit tot 'n toename in reële BBP lei. ✓✓
- Skep werk/werksgeleenthede ✓✓
- Toon hoeveel van die nuwe waardetoevoeging in die ekonomie eerder belê as verbruik word ✓✓

(Aanvaar enige ander korrekte relevante antwoord.) (Enige 2 x 2) (4)

4.3 **DATARESPONS**

4.3.1 **Identifiseer die tydperk waarin groei in reële BBP die laagste is.**

2^{de} kwartaal van 2020/2020 ✓

(Aanvaar enige ander korrekte relevante antwoord.) (1)

4.3.2 **Noem 'n ekonomiese aanwyser wat gebruik word om ekonomiese groei te meet.**

- Reële BBP ✓ (1)

4.3.3 **Beskryf kortliks die term *ekonomiese ontwikkeling*.**

- Dit is 'n toename in die produksievermoë van 'n land. ✓✓

(Aanvaar enige ander korrekte relevante antwoord.) (1 x 2) (2)

4.3.4 **Verduidelik faktore wat tot verhoogde ekonomiese groei kan lei.**

- 'n Toename in kapitaalinvestering ✓✓
- Verhoogde arbeidsproduktiwiteit ✓✓
- Verbetering in tegnologie ✓✓

(Aanvaar enige ander korrekte relevante antwoord.) (Enige 1 x 2) (2)

4.3.5 **Waarom ervaar Suid-Afrika lae ekonomiese groeivlakke?**

Suid-Afrika ervaar lae ekonomiese groeivlakke as gevolg van:

- die oorwaardering en wisselvalligheid van Suid-Afrika se geldeenheid ✓✓
- 'n onvoldoende nasionale infrastruktuur ✓✓
- tekort aan geskoolde arbeid ✓✓
- hindernisse tot toetrede, beperkinge op mededinging en beperkte nuwe beleggingsgeleenthede ✓✓
- tekortkominge in staatsorganisasie, kapasiteit en leierskap ✓✓

(Aanvaar enige ander korrekte relevante antwoord.) (Enige 2 x 2) (4)

4.4 Bespreek kredietkaart en elektroniese fondsoorplasing as maniere om betalings te maak.

Kredietkaart

- 'n Kredietkaart stel die kaarthouer in staat om produkte op krediet te koop. ✓✓
- 'n Mens het nie geld in sy/haar rekening nodig om met 'n kredietkaart te betaal nie. ✓✓
- 'n Kredietkaart het 'n vaste kredietlimiet ✓✓
- Elke maand moet die kaarthouer 'n sekere bedrag deponeer om die skuld te delg.
- Voorbeelde sluit in bankkredietkaarte soos Visa- en Master-kaarte, handelaars kredietkaarte soos Makro of Woolworths. ✓✓ (Enige 2 x 2)

Elektroniese fondsoorplasing

- Een van die nuutste vorme van betaling. ✓✓
- Geld word elektronies van een rekening na 'n ander oorgeplaas deur die internet te gebruik. ✓✓
- Hierdie betalings staan ook as EFT-betalings bekend. ✓✓
(Aanvaar enige ander korrekte relevante antwoord.) (Enige 2 x 2) (8)

4.5 Evalueer die Suid-Afrikaanse regering se doeltreffendheid in die lewering van sosio-ekonomiese dienste.

POSITIEWE

- Voorsiening van gratis basiese onderwys en die maak van dit as 'n prioriteit deur vroeë kinderontwikkeling om te verseker dat alle kinders toegang tot onderwys kry. ✓✓
- Voorsiening van gratis gesondheidsorg deur sy openbare gesondheidsklinieke en hospitale wat toeganklik vir alle burgers is. ✓✓
- Voorsiening van maatskaplike toelae-voordeel aan miljoene arm Suid-Afrikaners. ✓✓
- Voorsiening van voedingsetes aan baie openbare skole in die land. ✓✓
- Baie huishoudings het elektrisiteit geïnstalleer en het toegang tot skoon water en sanitasie. ✓✓
- Huise was vir miljoene gesinne gebou. ✓✓
- Die regering het aansienlike pogings aangewend om werk te skep deur sy Uitgebreide Openbare Werke-program (EPWP). ✓✓
- Daar was pogings om landbou en voedselsekerheid in landelike gebiede te bevorder deur verskillende projekte deur die Departement van Landbou. ✓✓

NEGATIEWE

- Die aantal mense wat werkloos is, het die afgelope jare toegeneem ✓✓
- Korrupsie het dienslewering in die land belemmer ✓✓
- Die swak toestand van gesondheidsorgsentrums met groot tekorte. ✓✓
- Toename in armoedevlakke namate meer mense hulself sonder werk bevind. ✓✓
(Aanvaar enige ander korrekte relevante antwoord.) (Enige 4 x 2) (8)

[40]

AFDELING C

VRAAG 5: MAKRO-EKONOMIE

- **Bespreek in detail die ekonomiese belangrikheid van die primêre sektor.** (26 punte)
- **Ontleed die negatiewe impak van die wêreldwye pandemie (Covid-19) op die ekonomiese struktuur in Suid-Afrika.** (10 punte)

INLEIDING

- Die primêre sektor (primêre industrie) bestaan uit ekonomiese aktiwiteite wat gebaseer is op natuurlike hulpbronne wat van die aarde af kom, bv. mynbou, boerdery, bosbou en visvang. ✓✓
(Aanvaar enige korrekte relevante inleiding.) (2)

HOOFGEDEELTE

Voorsien voedsel en minerale ✓

- Die landbousektor produseer 'n wye reeks produkte. ✓✓
- Suid-Afrika is nie selfvoorsienend nie en daarom word sommige landbouprodukte ingevoer. ✓✓
- Mynbou was die dryfkrag agter die geskiedenis en ontwikkeling van die Suid-Afrika se ekonomie. ✓✓
- Suid-Afrika is byna selfstandig in minerale behalwe vir ru-olie en ander olieprodukte wat ingevoer moet word. ✓✓

Verdien buitelandse valuta ✓

- Suid-Afrika verdien buitelandse inkomste deur primêre sektor produkte soos vrugte, neute, graan en verskeie minerale uit te voer. ✓✓
- Die buitelandse valuta wat verdien word, word gebruik om vir nodige invoere soos olie te betaal. ✓✓
- Suid-Afrika is een van die grootste en mees diverse mineraalprodusente en voer 'n verskeidenheid minerale uit. ✓✓

Lei werkers op en skep werkseleenthede ✓

- Werkers moet opgelei word om die masjinerie te gebruik ✓✓
- Werkseleenthede word in die mynbedryf geskep ✓✓
- Landbou is 'n belangrike werkgewer vir landelike mense, hoewel die getalle die afgelope paar jaar afgeneem het ✓✓

Voorsiening van grondstowwe vir sekondêre nywerhede ✓

- Landbou, visvang, bosbou en mynbou speel 'n belangrike rol in die ontwikkeling en vestiging van vervaardigingsbedrywe in Suid-Afrika. ✓✓
- Inmaak fabriek is voorbeelde van nywerhede wat gestig is om grondstowwe soos vrugte te verwerk. ✓✓

Bydrae tot BBP ✓

- Ten spyte van die afname in die bydrae van die landbousektor tot die BBP, speel dit steeds 'n belangrike rol in die verskaffing van werkseleenthede ✓✓
- Die sektor lok steeds aansienlike buitelandse beleggings na die land. ✓✓

Bron van kapitaalvorming ✓

- Beide landbou- en mynboubedrywe benodig baie kapitaalgoedere in die produksieproses. ✓✓
- Buitelandse investering speel 'n baie belangrike rol in die groei van hierdie bedrywe. ✓✓
- Kapitaalvorming in die landbousektor groei bestendig as gevolg van hoë kommoditeitspryse. ✓✓

Stimulering van navorsing en ontwikkeling ✓

- In die primêre sektor is daar navorsings instellings wat navorsing doen oor metodes om produktiwiteit en kwaliteit te bevorder ✓✓
- Die Suid-Afrikaanse Buro vir Standaard (SABS) en die Wetenskaplike en Nywerheidsnavorsingsraad (WNNR) is voorbeelde van sulke instellings. ✓

(Maks.) (26)

ADDISIONELE DEEL

- Al drie sektore en hul werkers is negatief deur die pandemie geraak. ✓✓
- Die sektore en werkers wat die meeste deur die COVID-19-pandemie geraak is, was die mynbou-/mineraalsektore, die konstruksiesektor, die vervoersektor en meeste van die dienstesektore soos kleinhandel en verblyf. ✓✓
- Verminderde ekonomiese aktiwiteite het tot verminderde vraag na arbeid en kapitaal gelei. ✓✓
- Dit het op sy beurt gelei tot verminderde inkomste vir alle deelnemers aan die ekonomie. ✓✓
- Huishoudings wat van ongeskoolde arbeidsinkomste afhanklik is, het die meeste gely omdat hierdie werkers die meeste ná die ineenstorting ingeperk was. ✓✓
- Mynbou en minerale is geraak deur die inperking sowel as die daling in die mineraalpryse op die wêreldmark. ✓✓
- Daar was 'n afname in BBP-groei wat grootliks te wyte was aan die daling in ekonomiese aktiwiteit tesame met wydverspreide ontwrigtings in beide internasionale en binnelandse voorsieningskettings. ✓✓
- Laer BBP-groei en toenemende werkloosheid lei tot stygende werkloosheid- en armoedekoerse. ✓✓

(Aanvaar enige ander korrekte relevante antwoord.) (Maks.) (10)

SLOT

Terwyl die land probeer om beheer oor die pandemie te kry, is dit belangrik vir die regering om kwesbare bevolkings (vroue) te beskerm, kwesbare sektore en eksterne handelsdiversifikasie te ondersteun. ✓✓

(Aanvaar enige ander korrekte relevante hoë-orde gevolgtrekking.) (Maks.)

(2)
[40]

VRAAG 6

- **Bespreek in detail die kenmerke van ontwikkelende lande. (26 punte)**
- **Hoe beoog die Nasionale Ontwikkelingsplan om ekonomiese groei en ontwikkeling in Suid-Afrika te verhoog? (10 punte)**

INLEIDING

Die drie belangrikste kenmerke van ontwikkelende lande is – Lae reële inkomste per capita. Hoë bevolkingsgroeikoers/grootte. Hoë werkloosheidsyfers. ✓✓ (2)
(Aanvaar enige korrekte relevante inleiding.)

HOOFGEDEELTELae lewenstandaard ✓

- Lae lewenstandaarde hou ook met lae vlakke van onderwys verband. ✓✓
- Die vlak en doeltreffendheid van onderwys word deur die volwasse geletterdheidsyfer uitgedruk. ✓✓
- Dit is 'n persentasie mense van 15 jaar en ouer wat kan lees, skryf en praat. ✓✓
- Geletterdheidsyfers in ontwikkelende lande is laag in vergelyking met dié in ontwikkelde lande. ✓✓
- Onderwyskorte en die apartheids nalatenskap het ernstige vaardigheidstekorte in Suid-Afrika veroorsaak. ✓✓
- Die belangrikste manier om armoede vir individue te ontsnap, is onderwys. ✓✓
- 'n Verbeterde onderwysstelsel is nodig om die ekonomie as 'n geheel te laat groei ✓✓

Lae vlakke van produktiwiteit ✓

- Produktiwiteit is noodsaaklik vir 'n nasie se ontwikkeling en sy inwoners se welsyn. ✓✓
- Die lae vlakke van arbeidsproduktiwiteit in die meeste ontwikkelende lande word deur 'n gebrek aan kapitaalbeleggings, lae onderwysstandaarde en ervare bestuur veroorsaak. ✓✓

Hoë bevolkingsgroei en afhanklikheidslaste ✓

- Ontwikkelende lande het gewoonlik 'n hoë bevolkingsgroei as gevolg van baie hoë geboortesyfers. ✓✓
- 'n Hoë bevolkingsgroeikoers veroorsaak 'n aantal probleme soos werkloosheid, druk op behuising, onderwys en gesondheidsdienste. ✓✓
- Die arbeidsmag in ontwikkelende lande moet byna twee keer soveel kinders en bejaardes as in ryker lande onderhou. ✓✓
- Die hoë geboortesyfers verander in hoë afhanklikheidsverhoudings. ✓✓
- Kinders en bejaardes moet deur 'n land se arbeidsmag ondersteun word. ✓✓

Hoë vlakke van werkloosheid ✓

- 'n Land met 'n hoë bevolkingsgroeikoers en lae vlakke van ekonomiese groei sal nie genoeg werksgeleenthede kan verskaf nie. ✓✓
- Arbeid word ook onderbenut in ontwikkelende lande in vergelyking met ontwikkelde lande. ✓✓
- Meer werksgeleenthede moet geskep word om die vinnige bevolkingsgroei te akkommodeer – 'n doelwit wat gewoonlik nie bereik word nie. ✓✓

Afhanklikheid van die primêre sektor ✓

- Meeste van die mense in ontwikkelende lande woon en werk in landelike gebiede. ✓✓
- Hulle is baie afhanklik van bestaansboerdery vir 'n bestaan. ✓✓
- Hierdie lande is afhanklik van die uitvoer van hul primêre produkte. ✓✓
- Arm lande kry minder vir hul uitvoere en moet meer vir hul invoere betaal. ✓✓

Gebrek aan infrastruktuur ✓

- In die meeste ontwikkelende lande is infrastruktuur dikwels gebrekkig of dit word swak geonderhoud. ✓✓
- Swak infrastruktuur beperk ekonomiese groei aangesien daar swak toegang tot markte is. ✓✓
- Infrastruktuur speel 'n belangrike rol in die verbetering van mededingendheid en die fasilitering van internasionale handel ✓✓ (Maks.) (26)

ADDISIONELE DEEL

- Verbetering van arbeiders se vaardighede deur middel van beter onderwys en opleiding ✓✓
- Verbetering van die funksionering van vraag en aanbod in die arbeidsmark ✓✓
- Stimulering van uitvoere waar Suid-Afrika 'n vergelykende voordeel het bv. mynbou en toerisme ✓✓
- Groeiende belegging in sosiale en ekonomiese infrastruktuur ✓✓
- Verhoog produktiwiteit deur meer mense 'n geleentheid te gee om aan die ekonomie deel te neem. ✓✓
(Aanvaar enige ander korrekte relevante antwoord.) (10)

SLOT

Die koronavirus (COVID-19) pandemie en die ekonomiese stilstand is 'n ernstige knou vir die wêreld ekonomie en veral armer lande. ✓✓
(Aanvaar enige korrekte hoërorde gevolgtrekking.) (2)
[40]

TOTAAL AFDELING C: 40
GROOTTOTAAL: 150