



basic education

Department:
Basic Education
REPUBLIC OF SOUTH AFRICA

VERBRUIKERSTUDIES (PRODUKSIE VAN KLEDINGSTUKKE)

**RIGLYNE VIR
PRAKTIESE ASSESSERINGSTAKE**

GRAAD 12

2023

Hierdie riglyne bestaan uit 34 bladsye.

DIE PRAKTIESE ASSESSERINGSTAAK VIR VERBRUIKERSTUDIES PRODUKSIE VAN KLEDINGSTUKKE

1. INLEIDING

Die 18 Kurrikulum-en-assesseringsbeleidsverklaring-vakke wat praktiese komponente bevat, sluit almal 'n praktiese assesseringstaak (PAT) in. Hierdie vakke is:

- LANDBOU: Landboubestuurwetenskappe, Landboutegnologie
- KUNS: Dansstudies, Ontwerp, Dramatiese Kunste, Musiek, Visuele Kunste
- WETENSKAPPE: Rekenaartoepassingstegnologie, Inligtingstegnologie; Tegniese Wetenskappe; Tegniese Wiskunde
- DIENSTE: Verbruikerstudies, Gasvryheidstudies, Toerisme
- TEGNOLOGIE: Siviele Tegnologie, Elektriese Tegnologie, Meganiese Tegnologie en Ingenieursgrafika- en ontwerp

'n Praktiese assesseringstaak (PAT) is 'n verpligte komponent van die finale promosiepunt vir alle kandidate ingeskrif vir vakke wat 'n praktiese komponent het en tel 25% (100 punte) van die eksamenpunt aan die einde van die jaar. Die PAT word tot aan die einde van September uitgevoer. Die PAT bied leerders die geleentheid vir die assessering van vaardighede wat hulle tydens die weeklikse praktiese klasse en die praktiese eksamens in graad 10 tot 12 bekom het. Dit laat ook die assessering van vaardighede toe wat nie in 'n geskrewe formaat, bv. toetse of eksamens, geassesseer kan word nie. Dit is dus belangrik dat skole seker maak dat al die leerders die praktiese assesseringstake binne die gestipuleerde tydperk voltooi om te verseker dat leerders aan die einde van die jaar hulle uitslae ontvang. Die beplanning en uitvoering van die PAT verskil van vak tot vak.

- Tydens die praktiese assesseringstaak moet die leerder sy/haar kennis en praktiese vermoëns/vaardighede toon om gehalte-artikels te produseer, met die fokus op vakmanskap en verkoopbaarheid.
- Die praktiese assesseringstaak vir Verbruikerstudies vir graad 12, met die Kleding-praktiese-opsie, bestaan uit 'n uitleë-en-uitknip-sessie en 'n praktiese eksamen van VIER (4) URE.
- Uitleg van die VIER (4) ure:
 - Uitleë-en-uitknip-sessie: EEN-UUR-sessie (voor die praktiese eksamen)
 - DRIE (3) ure om die produk te produseer
- Leerders voer die praktiese eksamen vir die PAT individueel uit.
- Die praktiese eksamen vir die PAT vind in Kwartaal 3 plaas.

2. PUNTETOEKENNING

- Die totale punttoekenning van die PAT is 100 punte.
- Die punt vir die PAT vorm deel van die einde-van-die-jaar-assessering in Kwartaal 4.
- Die provinsie sal twee aparte gerekenariseerde puntestate, een vir SGA ('SBA') en een vir die PAT, verskaf.
- Die punttoekenning word soos volg aangedui:

Uitleë-en-uitknip-sessie	6
Praktiese eksamen	94
Finale punt vir PAT	100

3. VEREISTES VIR DIE PRAKTIESE EKSAMEN

Verbruikerstudies is 'n keusevak met vyf praktiese opsies. As die skool besluit om Verbruikerstudies as 'n vak aan te bied en die produksie van kledingstukke as praktiese opsie te kies, is die nodige toerusting en fondse vir die PAT, sowel as die gespesifiseerde aantal praktiese klasse, die verantwoordelikheid van die skool, **soos in die KABV-dokument op bladsy 10 uiteengesit.**

Die skool het die verantwoordelikheid om die beskikbaarheid van die volgende vir die PAT-eksamen te verseker:

- 'n Geskikte klaskamer met die nodige toerusting: groot tafels vir uitleë en uitknip, 'n minimum van 12 naaimasjiene, twee omkapmasjiene, twee of meer strykplanke en stryksters, uitknipskêre (een vir elke leerder), elektrisiteit en naaldwerktoerusting vir die aanmekeerwerk en maak van kledingstukke.
- 'n Minimum van R80 tot 'n maksimum van R150 per leerder word vir die praktiese eksamen benodig om die vereiste artikel te maak, buiten die fondse benodig vir die SGA ('SBA') weeklikse praktiese lesse.
- Die getal leerders per sessie moet ooreenstem en in lyn wees met die getal naaimasjiene wat beskikbaar is.
- Deel die leerders in groepe met 'n maksimum van 12 leerders. Vier en twintig leerders (twee groepe van 12 leerders elk) kan die eksamen op dieselfde dag doen, bv. van 08:00 tot 11:00 en van 12:30 tot 15:30.
- Die onderwyser het tussen die twee sessies tyd nodig om die klaskamer vir die volgende groep gereed te maak.
- Skole met baie leerders sal meer as een dag benodig om hierdie praktiese eksamen te voltooi.

4. VEREISTE TYDRAAMWERK

- Uitleë en uitknip word voor die praktiese eksamen in 'n EEN-UUR-sessie onder eksamentoestande gedoen.
- 'n Tydraamwerk van DRIE (3) URE in totaal word benodig om die praktiese eksamen af te lê.

5. OPSTEL VAN DIE PRAKTIESE EKSAMEN

- Die praktiese eksamen sal plaasvind op 'n datum soos met die moderator ooreengekom.
- Die produksieproses, vakmanskap en verkoopbaarheid van die produkte is belangrike aspekte van die praktiese eksamen.
- Die onderwyser moet 'n kommersiële patroon vir 'n produk koop wat binne DRIE (3) URE voltooi kan word.
- Leerders moet in staat wees om die gevorderde tegnieke soos vir graad 12 geïdentifiseer, te demonstreer.
- Die artikel wat gekies is, moet 'n totale gewigswaarde van 50 punte volgens die vaardigheidskodelys hê.
- Leerders moet die EEN UUR uitleë-en-uitknip-sessie onder eksamentoestande voor die praktiese eksamen voltooi.
- Die leerders sal op die produksieproses, vakmanskap en verkoopbaarheid van die produk geassesseer word.
- Aan die einde van die DRIE (3) ure moet leerders hulle produkte en verpakking vir finale assessering inlewer.
- Nadat die assessering voltooi is, moet die produkte aan die leerders teruggegee word vir verbetering en afwerkings, indien nodig.
- Die produkte sal NIE weer nagesien word nadat die verbetering aangebring is NIE.

LET WEL: Die finale produk moet 'n etiket hê wat voltooi moet word voordat die praktiese eksamen afgelê word. Leerders wat kies om hulle produkte te verpak, moet die verpakking op die dag van die praktiese eksamen saambring.

6. VOORBEREIDING VIR DIE PRAKTIESE EKSAMEN

Die onderwyser is vir die volgende verantwoordelik:

- Bepaal die datums vir die praktiese eksamen. Dra hierdie datums aan die bestuurspan van die skool oor om te verseker dat dit nie met ander skoolaktiwiteite bots nie.
- Al die toerusting moet in werkende toestand wees en die naaimasjiene moet voor die begin van die praktiese eksamen gediens en herstel word .
- Kopieer die patroon, illustrasie(s) en instruksieblad vir elke leerder of koop 'n handelspatroon vir elke leerder. Dit is **VERPLIGTEND** dat elke leerder 'n instruksieblad gebruik.
- Berei die assesseringsinstrumente wat verskaf is, met die leerders se name voor.
- Leerders moet die instruksies **EEN WEEK (7 skooldae)** voor die uitlê-en-uitknip-sessie ontvang om voor te berei.
- Koop die kledingstof en ander benodigdhede, knip die kledingstof volgens die verlangde grootte vir elke leerder.
- Stel vir elke leerder 'n stelletjie ('kit') saam wat die volgende insluit:
 - Kledingstof in die vereiste grootte
 - Die patroon en instruksieblad
 - Die kramery/ander benodigdhede, bv. ritssluiters, knope en spelde
- Deel die leerders in groepe volgens die aantal naaimasjiene wat beskikbaar is.
- Bedraad al die naaimasjiene vooraf met die geskikte kleur garing en toets die spanning van al die naaimasjiene.
- Berei die klaskamer voor en maak seker dat die volgende beskikbaar is
 - Elektriese kragproppe en verlengkoorde vir al die stryksters en naaimasjiene
 - Stryksters en strykplanke
 - Groot tafels vir die uitlê en uitknip van die patroondele
 - Genoeg klein gereedskap, soos skêre, naalde, toringmessies, spelde, garing, spoelstykies, ekstra naaimasjiennaalde en skerp skêre

7. UITVOER VAN DIE PRAKTIESE EKSAMEN

7.1 Die uitlê-en-uitknip-sessie: EEN (1) uur voor die praktiese eksamen

- Maak seker dat leerders hulle hande was.
- Deel elke leerder se stelletjie ('kit') uit met die kledingstof, patroon, instruksieblad en ander benodigdhede, soos die ritssluiters.
- Die onderwyser mag **NIE** tydens die uitlê-en-uitknip-sessie enige hulp aan leerders verleen **NIE**.
- Tydens die uitlê-en-uitknip-sessie moet die onderwyser punte toeken.
- Leerders kan uitgesnyde patroondele verbeter/regmaak of nuwe dele uitsny **NADAT** die uitknipsessie verby is en punte toegeken is, maar dit sal **NIE** weer nagesien word **NIE**.
- Die onderwyser bewaar dan al die leerders se patroondele op 'n veilige plek tot die dag van die praktiese eksamen.

7.2 Praktiese eksamen in Kwartaal 3: DRIE (3) ure

- Wanneer die leerders die klaskamer binnekom, word die Kleding-stelletjies ('kits') aan elke leerder uitgedeel, asook ekstra afvalkleedstof (om die naaimasjiene se spanning te toets, indien nodig).
- Daar moet genoeg skêre, spelde en naalde beskikbaar wees. **Moenie die toerusting deel nie.**
- Die naaimasjiene moet by die tafels gereed wees.
- Leerders, onder toesig van die onderwyser, moet die praktiese eksamen individueel doen.
- Slegs die onderwyser, die moderator en die leerders mag tydens die praktiese eksamen in die klaskamer wees.
- Die onderwyser moet toesig hou en die leerders assesseer terwyl die praktiese eksamen uitgevoer word en GEEN ander werk mag in hierdie tyd gedoen word NIE.
- GEEN leerder mag op enige manier gehelp word NIE.
- Die produk moet na DRIE (3) URE vir assessering gereed wees.
- Leerders sal **2 punte verloor vir elke 5 minute wat hulle laat is**, tot 'n maksimum van 20 punte.
- Die onderwyser moet die produk nasien wat tydens die praktiese eksamen gemaak is en die punte aanteken.
- Nadat die produk nagesien is, kan die leerders foute regmaak, verbeteringe aanbring en die produk voltooi.
- Die produkte sal NIE weer nagesien word nadat verbeterings aangebring is NIE.
- Nadat verbeterings aangebring is, word die verpakte produkte ingelewer en op 'n veilige plek tot die dag van moderering gehou.

8. EVALUERING

- Die onderwyser en eksterne moderator het 45 minute, of meer indien nodig, om die finale produkte te evalueer, die leerders se werkstasies te inspekteer en die assesseringsinstrument te voltooi.
- Terwyl hulle produkte geëvalueer word, moet die leerders hulle werkstasies en toerusting opruim en skoonmaak.
- Aan die einde van die praktiese eksamen moet die onderwyser/moderator die werkstasies vir die finale toekenning van punte inspekteer.

9. MODERERING VAN DIE PRAKTIESE EKSAMEN

9.1 VOOR die praktiese eksamen:

Die onderwyser moet die volgende teen die einde van **Maart of vroeër** by die vakadviseur vir goedkeuring indien om te verseker dat die praktiese eksamen van 'n geskikte standaard is:

- Die tegnieke en die vaardigheidskode-gewigswaarde van die produk wat gekies is
- 'n Fotokopie van die patroonkoevert
- 'n Instruksieblad
- 'n Illustrasie van die produk
- Die kleedstoflys, benodigdhede, ens. wat aangekoop moet word
- Die voorgestelde datum vir die eksterne moderering op die perseel, verkieslik vir die laaste groep leerders
- Die voltooide oorsiglys, deur die hoof nagegaan en onderteken

Die PAT kan nie gedoen word tensy die vakadviseur dit goedgekeur het nie.

9.2 OP DIE DAG van praktiese eksamen:

- Die onderwyser moet op die dag van die moderering die volgende vir die moderator gereed hê:
 - Al die produkte wat die leerders gedurende die weeklikse praktiese klasse vir SGA ('SBA') gemaak het (indien dit nie reeds gedurende SGA-moderering gemodereer nie)
 - 'n Kopie van die voltooide assesseringsinstrument vir die weeklikse praktiese lesse
 - Die voltooide produkte (nagesien) van al die leerders wat reeds die praktiese eksamen voltooi het
 - Die punte van al die leerders wat reeds die praktiese eksamen voltooi het
 - 'n Aparte stel assesseringsinstrumente vir die moderator se gebruik, met die leerders se name reeds op die assesseringsinstrument geskryf
- Na afloop van die assessering en konsolidering van punte sal die moderator sy/haar assessering met dié van die onderwyser vergelyk. Indien die moderator vind dat die onderwyser se punte meer as 10% van sy/haar punte verskil, moet 'n blokverskuiwing opwaarts of afwaarts gemaak word na gelang van die verskil.

Die tabel hieronder dui aan hoe om die verskil tussen die moderator se punte en die onderwyser se punte te bepaal sodat daar bepaal kan word of 'n aanpassing nodig is en ook hoe groot die aanpassing moet wees.

Leerders se Name				PAT	
				100	
				*O	*M
Leerder A				84	69
Leerder B				83	70
Leerder C				68	53
Leerder D				59	44
Leerder E				49	40
Leerder F				45	40
TOTAAL				388	316
GEMIDDELDE PUNT = TOTAAL ÷ 6 (getal leerders)				66	53
VERSKIL = 66 (*O) – 53 (*M)				13	
AANPASSING	AFWAARTS	✓	OPWAARTS	- 3	

*O = Onderwyser; *M = Moderator

- 'n Blokverskuiwing kan ook op grond van die professionele oordeel van die moderator gemaak word as die praktiese eksamen van die skool nie aan die verwagte standaard voldoen nie.
- Die moderator sal die uitslag en enige aanpassings met die onderwyser bespreek.
- Die finale gemodereerde punte moet dan op die gerekenariseerde puntetaal aangebring word.
- Die punte van al die leerders sal geraak word as 'n aanpassing gemaak word.

VAARDIGHEIDSKODE-GEWIGSWAARDE VAN TEGNIEKE WAT IN KLEDINGPRODUKSIE GEBRUIK WORD

- Gebruik die volgende vaardigheidskode-gewigswaarde om 'n patroon vir die PAT sowel as vir die weeklikse praktiese lesse te kies.
- Die vaardigheidskode dui die tegnieke se gewigswaarde aan en NIE die punttoekenning NIE.
- Die gewigswaarde vir 'n spesifieke tegniek kan slegs EEN keer toegeken word.
- Die onderwyser kan 'n tegniek wat nie hieronder aangedui word nie, byvoeg nadat dit met die vakadviseur bespreek is. Die onderwyser en vakadviseur moet dan op die gewigswaarde vir die nuwe tegniek besluit.
- 'n Gewigswaarde word volgens die moeilikheidsgraad van die tegniek aan 'n tegniek toegeken.
- Die totale gewigswaarde van die tegnieke in die patroon gekies vir die praktiese eksamen in graad 12 moet 'n minimum van 50 punte in totaal hê.

Uitlê en uitknip van handelspatroon <ul style="list-style-type: none"> • Kleedstof korrek gevou • Patroondele op lengtedraad geplaas • Alle relevante patroondele op die vou geplaas • Patroondele ekonomies geplaas • Patroondele korrek op kleedstof vasgesteek • Egalig geknip op kniptyne • Kepies korrek geknip • Patroonmerke • Volg patrooninstruksies 	15 1 2 2 2 1 2 1 2 2	Ritssluiters <ul style="list-style-type: none"> • Naattoelating korrek en egalige wydte • Naatafwerking • Insit van rits: reguit steke • Hoeke onderaan rits netjies en vierkantig • Hoeke bo-aan rits netjies en vierkantig 	15 3 2 4 3 3
Uitlê en uitknip volgens afmetings, geen patroon nie <ul style="list-style-type: none"> • Kleedstof korrek gevou • Afmetings korrek op kleedstof aangebring • Lengtedraad van kleedstof korrek gebruik • Egalige knipwerk • Korrekte aantal dele 	15 1 5 3 4 2	Maak en heg kraag aan <ul style="list-style-type: none"> • Berei kraag voor dit gestik word (houstiksel – stik en ryg dele aanmekaar) • Kraagrand netjies gestik, egalige rondings en/of skerp hoeke • Albei kante dieselfde • Naattoelating binne die kraag uitgedun en korrek uitgekeep • Kraagrand onderstiksel, geryg en gestryk • Heg kraag aan kledingstuk: pas netjies • Naat netjies gestik, uitgedun, naatafwerking 	20 5 4 2 2 2 3 2
Pylnate <ul style="list-style-type: none"> • Stik van breed na smal • Reguit stiksel • Pars afwaarts of na die middel • Knoop gare by nou punt en ryg terug in pylnaat in 	10 2 2 3 3	Gefatsoeneerde belegsel (vir openinge soos mousgat of halslyn) <ul style="list-style-type: none"> • Berei belegsel en ryg vas aan opening • Heg belegsel aan • Belegsel lê plat en pas netjies in opening • Naattoelating binne uitgedun, onderstiksel • Belegsel egalige breedte • Afwerking van rafelrande • Belegsel aan skouer/synate vasgewerk 	20 3 4 3 4 2 2 2
Rygsdrade/Bo-op stiksel <ul style="list-style-type: none"> • Patroonmerke korrek oorgedra • Egalig gespaseer • Stiksel reguit • Pas by item/kleedstof 	10 2 3 3 2	Voorste opening en nekband <ul style="list-style-type: none"> • Versterk • Band egalige wydte • Nekband pas behoorlik • Stewig vasgestik 	10 2 3 3 2
Oop of toe nate met afwerking <ul style="list-style-type: none"> • Reguit stiksel/egalige ronding/reghoek • Naattoelating korrek en egalige breedte • Naatafwerking 	10 4 3 3	Bo-opgestikte sak <ul style="list-style-type: none"> • Fatsoen van sak, grootte, naatbreedte • Korrekte posisie op kledingstuk • Stiksel om sak vas te heg 	10 3 3 4
Vasmaakmiddels: lussie en hakies/knopies/drukknopies <ul style="list-style-type: none"> • Spasiëring • Geskik vir kledingstuk • Korrek en stewig vasgewerk 	5 2 1 2		

NSS (Produksie van Kledingstukke)

Knoopsgate <ul style="list-style-type: none"> • Knoopsgate: dieselfde grootte (hand/masjien) • Spasiëring • Voorkoms • Korrek vasgewerk en oop 	10 3 2 2 3	Plooie <ul style="list-style-type: none"> • Patroonmerke korrek oorgedra • Eweredig gespaseer • Egalige breedte • Pas by kledingstof/patroon • Voue van plooië op regsdraad van kledingstof 	15 3 3 3 3 3
Maak en sit moue in <ul style="list-style-type: none"> • Ryg of plooië (3 rye) om moukop • Moue pas netjies in mousgat • Alle nate en naatafwerkings netjies • Soom van mou 	10 3 5 4 3	Some <ul style="list-style-type: none"> • Egalige en korrekte breedte reg rondom • Lê plat, geen plooië/rygsels aan regte kant nie • Netjiese, reguit stiksel/netjies met die hand gewerk • Korrekte steeklengte/korrekte handsteek 	10 3 2 3 2
Heg van raglanmoue <ul style="list-style-type: none"> • Stiksel reguit • Naattoelating korrek en ewe breed • Alle nate en naatafwerking is netjies • Soom van mou 	10 2 3 2 3	Smal enkelsome <ul style="list-style-type: none"> • Egalige en korrekte breedte • Netjies omgekap • Netjies omgevou • Netjies gewerk/gestik 	8 2 2 2 2
Skuinsomboorsel <ul style="list-style-type: none"> • Sny van skuinsstroke • Las van skuinsstroke • Heg omboorsel vir afwerking aan • Korrekte en egalige breedte • Lê plat en egalig • Met masjien of hand vasgewerk 	20 5 5 3 3 2 2		

ONDERWYSER SE BEPLANNING: GRAAD 12 PRAKTIESE EKSAMEN*(Moet aan die einde van **Maart of vroeër** aan die vakadviseur vir moderering voorgelê word.)*

Naam van skool:
Naam van onderwyser:
Datum(s) en tyd (tye) van praktiese eksamensessies:

TOETSE VIR PAT GRAAD 12
(Heg kopieë van patrone en instruksieblaaie aan)

UITLÊ EN UITKNIP	
TEGNIEKE	GEWIGSWAARDE
TOTAAL	

PRAKTIESE EKSAMEN	
TEGNIEKE	GEWIGSWAARDE
TOTAAL	

VOORBEELD VAN ONDERWYSER SE BEPLANNING VIR AANKOPE*(Moet aan die einde van **Maart of vroeër** aan die vakadviseur vir moderering voorgelê word.)*

Totale getal leerders	Groepe	Getal leerders per groep	Datums	Tyd
25	1	13	10/09/2023	08:00–11:00
	2	12	10/09/2023	12:30–15:30

Benodighede	Hoeveelheid benodig per leerder	Getal leerders	Totaal
Poliësterkatoen	1 m	25	25 meter
Garing vir stikwerk	1 tolletjie		25 tolletjies
Patroon	1		25 patrone
Vilene	0,5 m		12,5 meter
Ryggaring	1		25 tolletjies
Ritssluiters	1		25 ritssluiters

ONDERWYSER SE INKOPIELYS

Benodighede	Hoeveelheid
Poliësterkatoen	25 meter
Garing vir stikwerk	25 tolletjies
Patroon	25 patrone
Vilene (tussenvoering)	12,5 meter
Ryggaring	25 tolletjies
Ritssluiters	25 ritssluiters

ONDERWYSER SE BEPLANNING VIR AANKOPE

(Moet aan die einde van **Maart of vroeër** aan die vakadviseur vir moderering voorgelê word.)

Totale getal leerders	Groepe	Getal leerders per groep	Datums	Tyd

Benodighede per leerder	Hoeveelheid benodig per leerder	Getal leerders	Totaal

ONDERWYSER SE INKOPIELYS

Benodighede	Bedrag

**VERBRUIKERSTUDIES
PRAKTIESE ASSESSERINGSTAAK
KLEDINGPRODUKSIE
OORSIGGLYS VIR BEPLANNING (MOET VIR MODERERING INGELEWER WORD)**

SKOOL		
ONDERWYSER		
SKOOLHOOF		
DATUM INGELEWER		
Datums van alle PAT-sessies	Voorgestelde modereringsdatum	Goedgekeurde modereringsdatum

KRITERIA	JA/NEE	KOMMENTAAR DEUR MODERATOR
'n Illustrasie van die produk/ fotokopie van die patroonkoevert		
Kopie van die patrooninstruksie- blad vir die leerders		
Volledige lys van tegnieke en totale gewigswaarde van produk		
Beplanning vir aankope		

GOEDGEKEUR/NIE GOEDGEKEUR NIE

DATUM VIR HERVOORLEGGING: _____

Handtekeninge:

ONDERWYSER: _____ **DATUM:** _____

SKOOLHOOF: _____ **DATUM:** _____

MODERATOR: _____ **DATUM:** _____

ASSESSERINGSINSTRUMENT VIR KLEDING PRAKTIESE ASSESSERINGSTAAK

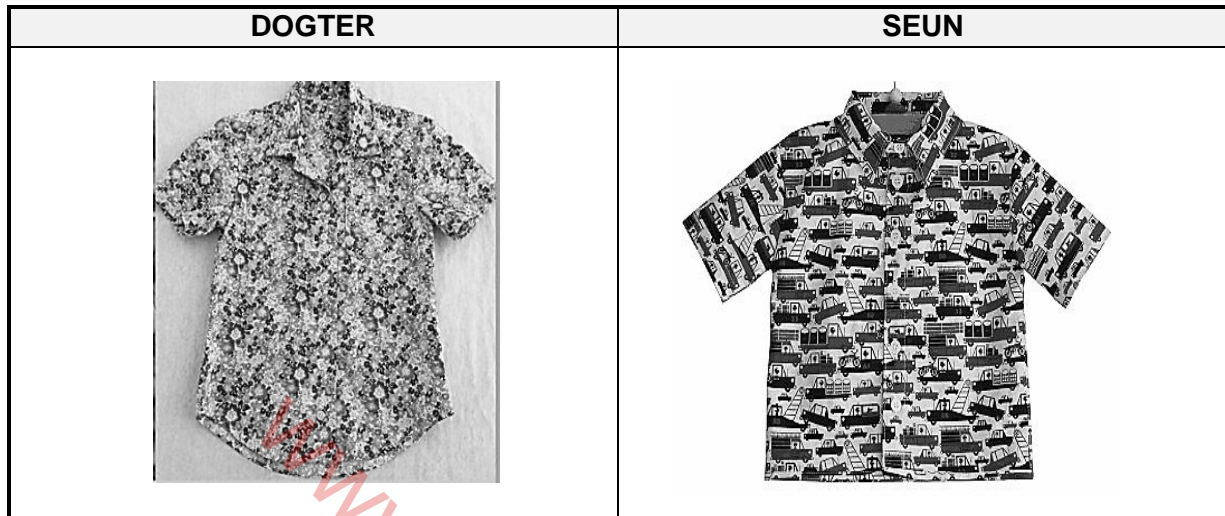
NAAM VAN SKOOL _____ DATUM _____ ONDERWYSER _____ MODERATOR _____		LEERDER SE NAAM EN VAN: KOMMENTAAR:	
1.	PRAKTIESE VAARDIGHEDE EN TEGNIEKE		
1.1	Interpretasie van die patroon	4	
	Volg patrooninstruksies akkuraat	2	
	Verstaan terminologie en simbole vir implementering	2	
1.2	Akkurate implementering van tegnieke	20	
	Korrekte tegnieke vir uitlê en uitknip	6	
	Korrekte tegnieke toegepas om die produk te produseer: (Uit die lys hieronder, assesseer die tegnieke wat op die produk van toepassing is) Pynate/Ryg/Bo-op-stiksel/Nate/Vasmaakmiddels/ Knoopsgate/Moue/Skuinsomboorsel/Ritssluiters/Kraag/ Gefatsoeneerde belegsels/Voor-opening en nekbands/ Bo-opgestikte sak/Plooie/Some	14	
1.3	Korrekte hantering van toerusting	8	
	Korrekte hantering van kleiner toerusting, bv. maatband, skêr, naalde	3	
	Korrekte hantering van groot toerusting, bv. naaimasjien, omkapmasjien	2	
	Veilige gebruik van toerusting, bv. garingskêr/skêr/spelde/strykyster/stiknaalde	3	
1.4	Doeltreffende produksie van die produk	8	
	Gereelde gehaltebeheerpunte (tydens uitlê en uitknip en produksie)	2	
	Ekonomiese gebruik van voorraad, geen vermorsing van kledestof en benodighede nie	2	
	Werk onafhanklik, stil, steur ander nie, vra geen vrae nie	2	
	Doeltreffende gebruik en bestuur van tyd	2	
2.	HIGIËNE EN NETHEID		
2.1	Werkstasie & toerusting tydens praktiese eksamen	8	
	Werkstasie netjies en goed georganiseer	3	
	Klein toerusting lê nie rond nie	2	
	Werk higiënies	3	
2.2	Persoonlike voorkoms	2	
	Toepaslik geklee (skooluniform)	1	
	Naels skoon en kort	1	
2.3	Netheid van werkstasie na praktiese eksamen	4	
	Werkstasie skoon	1	
	Toerusting skoongemaak & in korrekte stoorplek weggepak	2	
	Afval verwyder, vullisblikke skoon	1	

ASSESSERINGSINSTRUMENT VIR KLEDING PRAKTIESE ASSESSERINGSTAAK (vervolg)

		LEERDER SE NAAM EN VAN:	
		KOMMENTAAR:	
3.	VERKOOPBAARHEID		
3.1	Verpakking	4	
	Beskerm die produk	1	
	Geskik vir die produk	1	
	Koste-effektief	1	
	Verbruikersaanklank	1	
3.2	Etiket	6	
	Vesel-inhoud/tipe kleeystof gebruik	1	
	Toon kreatiwiteit	2	
	Vervaardiger se naam/fisiese adres/kontakbesonderhede	1	
	Grootte/Prys	1	
	Versorgingsinstruksies	1	
3.3	Produkte geskep, voldoen aan die spesifikasies	36	
	Geskikte keuse van kleure vir produk	2	
	Korrekte grootte van produk volgens patroon	2	
	Skoon produk	2	
	Eindpunte/Garings netjies afgewerk	2	
	Netjies gestryk/gepars	2	
	Nate netjies en korrek geheg	2	
	Nate is netjies gestik en afgewerk	3	
	Stewig gestik	2	
	Geen foute (bv. geen gate) in konstruksie van produk nie	2	
	Korrekte toepassing van tegnieke gebruik in die konstruksie van die produk	5	
	Korrekte en egalige spanning regdeur	2	
	Verkoopbaarheid (Gebruik die skaal hieronder)	10	
	TOTAAL	100	
	Straf indien laat: Trek 2 punte af vir elke 5 minute laat, tot 'n maksimum van 20 punte.		
	TOTAAL	100	

VERKOOPBAARHEID:

- 0–2 Onaanvaarbaar, voldoen nie aan die vereistes nie, kan nie verkoop nie
 3–4 Swak, voldoen aan sommige van die vereistes, sal nie verkoop nie
 5–6 Gemiddeld, voldoen aan die meeste van die vereistes, behoort te verkoop
 7–8 Goed, voldoen aan al die vereistes, sal goed verkoop
 9–10 Uitstekend, oortref al die vereistes, sal baie goed verkoop

VOORBEELD VAN KLEDINGSTUKKE VIR DIE PRAKTIESE ASSESSERINGSTAAK**KINDERHEMP/-BLOES**

GEWIGSWAARDE: Kies tegnieke tot 'n gewigswaarde van 50 vaardigheidskodepunte.

UITLÊ EN UITKNIP	
TEGNIEKE	GEWIGSWAARDE
Uitlê en uitknip	15
SUBTOTAAL	15

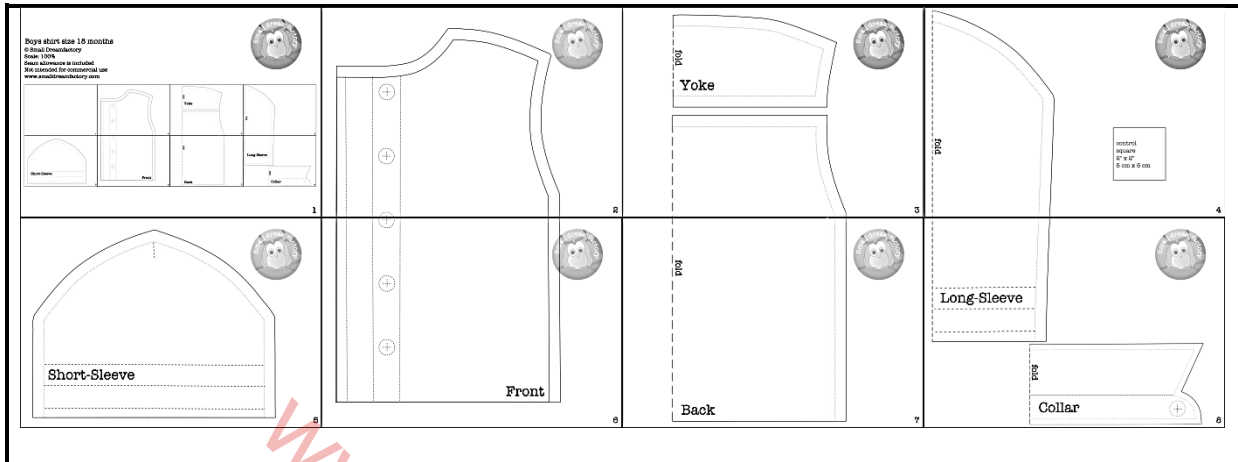
TEGNIEKE	GEWIGSWAARDE
Maak en heg kraag aan	20
Knope	5
Knoopsgate	10
Maak en heg moue aan	10
SUBTOTAAL	45
TOTAAL	65

BENODIGDHEDE:

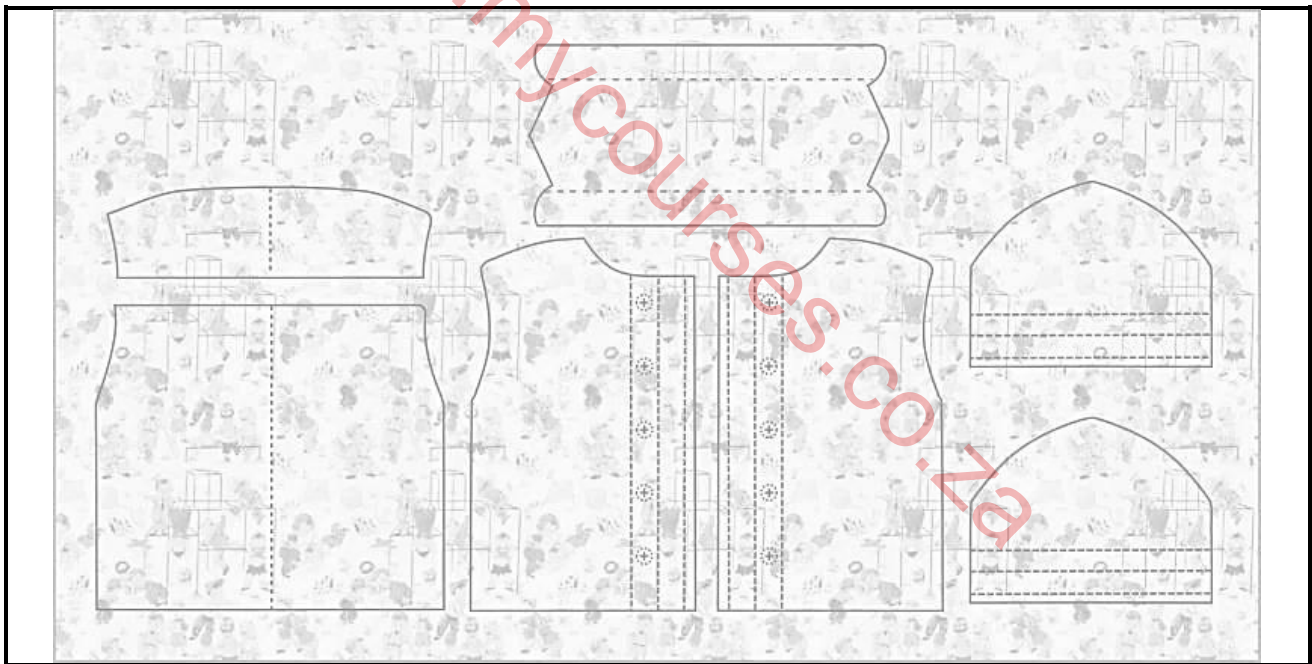
- 0,75 m teen 1,15 m in lengte van katoen/poliësterkatoen
- 0,25 m aanstryk-tussenvoering
- Garing om te stik en te ryg
- Knope
- Naald
- Spelde
- Snyerskryt/Merkpen
- Maatband
- Toringmessie
- Papierskêre
- Kleedstofskêre
- Knoopsgatskêre
- Naaimasjien
- Omkapmasjien

PATROONDELE

LET WEL: Patroondele is op bladsy 27–34 aangeheg.



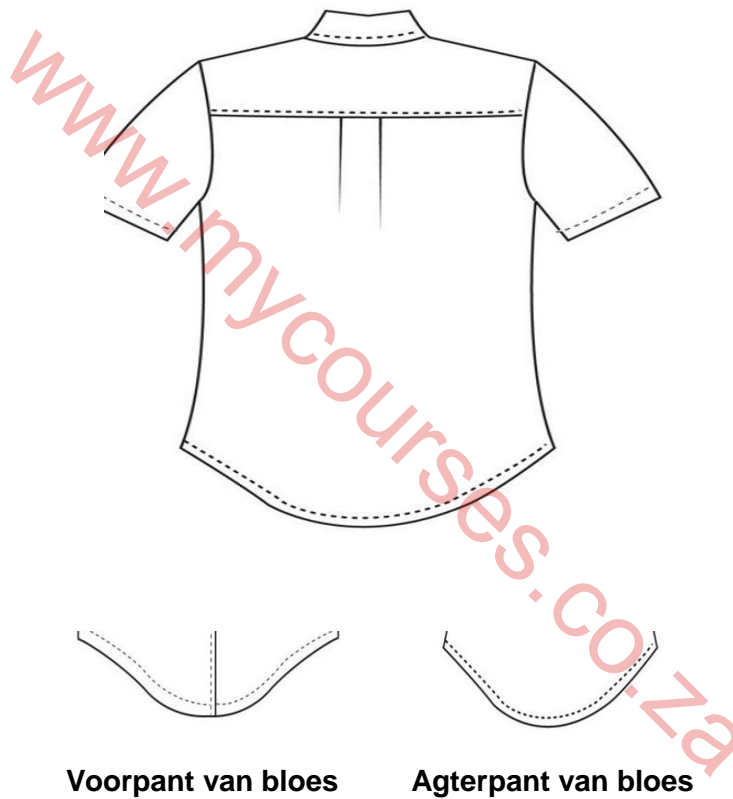
PATROONUITLEG



UITLÊ EN UITKNIP:**(Leerders kan kies om die dogter of seun se hemp/bloes te maak)**

As die opsie vir die dogter gekies word, moet die onderkant van die voorste en agterste panele van die patroon aangepas word sodat dit 'n ronde fatsoen het. Sien voorbeeld hieronder en volledige instruksies onder stap 2B.

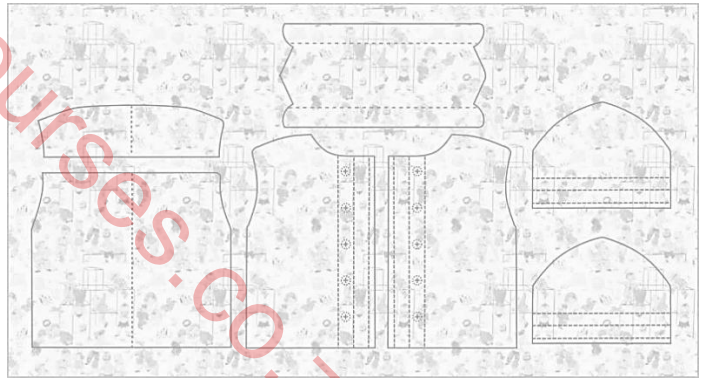
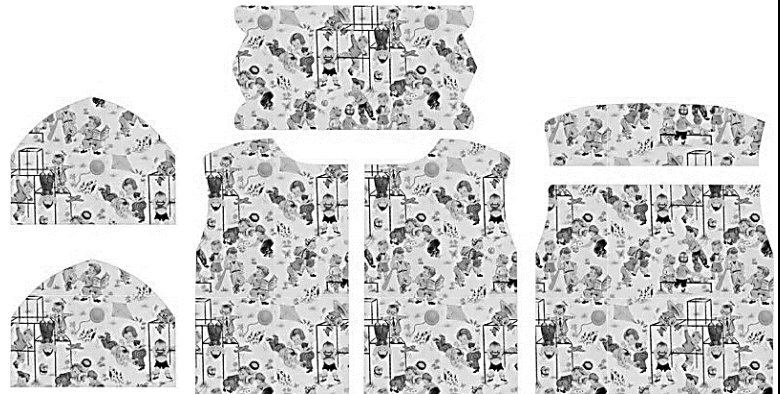
As 'n groter grootte verkies word, kan die patroondele op die fotostaatmasjien vergroot word. Die getal meter kledstof benodig moet slegs aangepas word volgens die grootte van die hemp/bloes.



UITLÊ EN UITKNIP:

1. Lê die patroondele op die kledstof uit, steek vas en knip uit.
2. Dra patroonmerke oor, waar van toepassing. Vou al die patroondele en ekstra kledstof op en lewer by onderwyser in om nagesien te word.
3. Leerders mag verkeerde dele korrek knip NADAT die onderwyser hul werk nagesien het.
4. GEEN punte word toegeken as die uitknip weer gedoen word NIE.
5. Al die patroondele moet by die onderwyser ingelewer word vir veilige bewaring tot die dag van die praktiese eksamen.

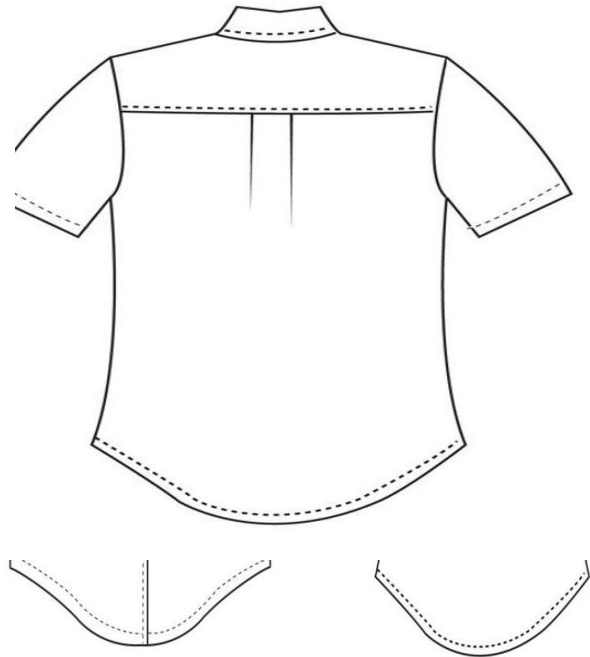
LET WEL: Gebruik dieselfde instruksies vir albei hemde. Slegs die dogter se bloes sal voor en agter aan die onderkant rond wees, soos hierbo genoem. Slegs 2 knope en knoopsgate moet tydens die eksamen voltooi word. Slegs 1 mou moet tydens die eksamen ingesit word. Leerders moet 'n geleentheid kry om die artikel te voltooi, nadat dit nagesien is,.

DOGTERBLOES OF SEUNSHEMP	
PRAKTIESE EKSAMEN: 3 UUR	
INSTRUKSIES	ILLUSTRASIES
<p>PATROONUITLEG:</p> <p>STAP 1: Uitleê.</p> <ul style="list-style-type: none"> • Druk die patroon in landskap volgens werklike grootte. • Die patroon kan vergroot word • Vou kledstof in die lengte met regtekante teenmekaar. • Lê die patroondele op die kledstof uit. • Die naattoelating is reeds by die patroon ingesluit. 	
<p>STAP 2A: Uitknip.</p> <ul style="list-style-type: none"> • Voorpante (2x) • Agterpante (1x op vou) • Skouerstukke (1x op vou) • Kraag (2x) • Moue (2x) • Tussenvoering vir die kraag (1x) • Tussenvoering vir die knoopstaander (2x) 	

STAP 2B: Voeg ronde rand by op die dogter se agterpant

Dogter se bloes:

- Brei uit op die seun se patroon by die middel van beide die voor- en agterpant-patroondele met 5 cm + (5 mm + 2,5 cm vir die soom) en teken vanaf een die sykant na die volgende deur die merk om 'n gladde kurwe te maak.
- Die soom word op dieselfde manier as die seun se hemp bewerk, stap 12 deur die ronding te volg.

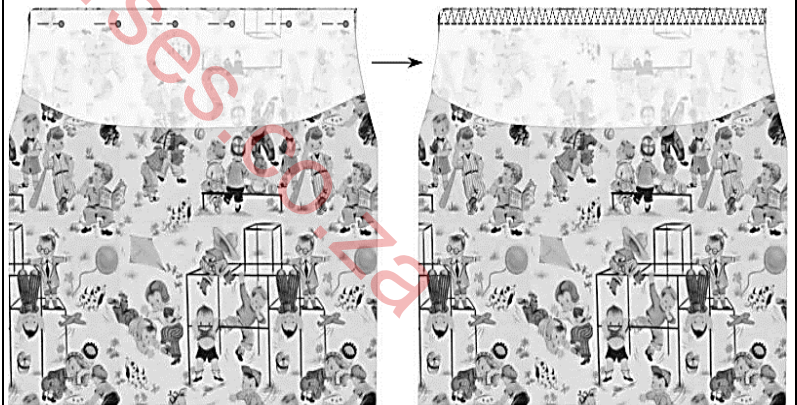


Voorpant van bloes

Agterpant van bloes

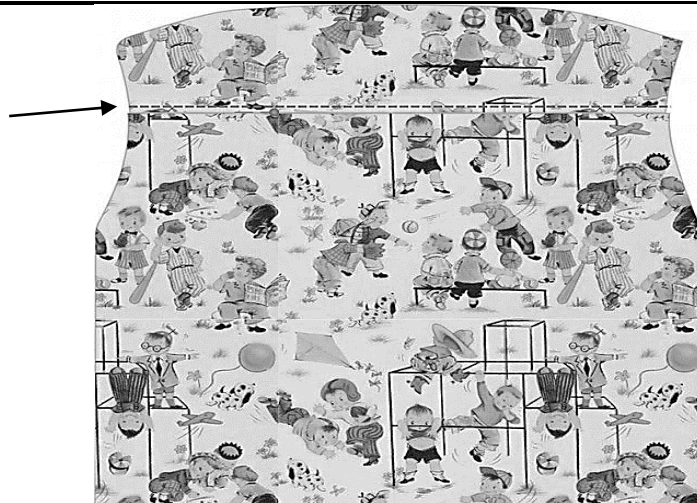
STAP 3: Stik die boonste en onderste agterpante aan mekaar.

- Met die regtekante teenmekaar, steek die agterpant en die skouerstuk aan mekaar vas.
- Stik by (1 cm) naattoelating.
- Werk af ('Serge off') en stryk die nate.



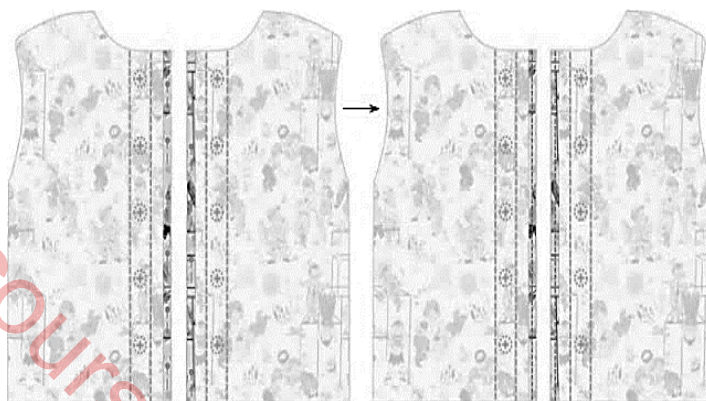
STAP 4: Bo-op-stiksel.

- Stik bo-op naby die rand.



STAP 5: Stik some in plek (voorkant van hemp/bloes).


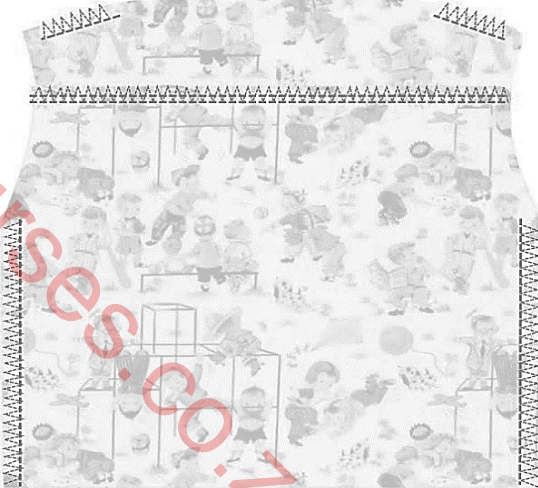
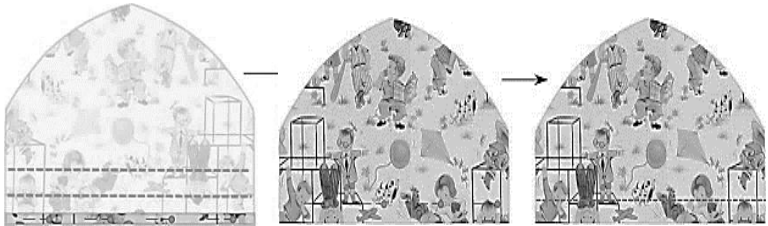
- Soom die voorpante.
- Vou, ryg 1 cm en stik by 0,5 cm vanaf die buiterand.

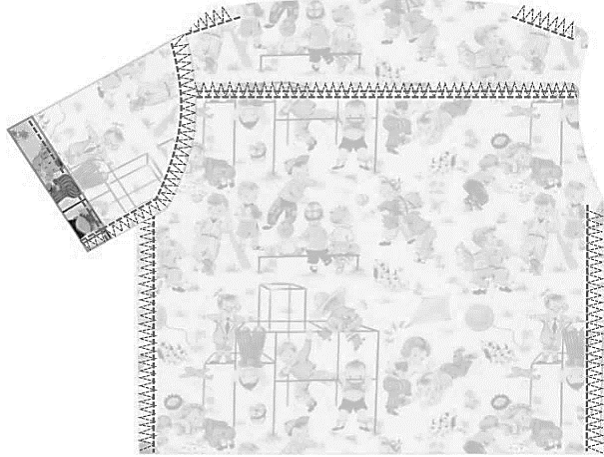




STAP 6: Stik some in plek (voorkant van hemp/bloes).

- Vou weer by 2 cm en stik by 1,5 cm vanaf die buiterand.



<p>STAP 7: Steek- voor en agterpante aan mekaar vas.</p> <ul style="list-style-type: none">• Met die regtekante teenmekaar, steek die voor- en agterpante aan mekaar vas.	
<p>STAP 8: Stik.</p> <ul style="list-style-type: none">• Steek skouerstuknate en synate van die bloes/hemp aan mekaar vas en stik by 1 cm-naattoelating.• Kap die nate om.• Pars die nate.	
<p>STAP 9: Stik die some in plek.</p> <ul style="list-style-type: none">• Vou die rand 0,5 cm weg van die rafelrand na die verkeerde kant.• Vou weer en ryg 1 cm vanaf die buiterand.• Stik naby die eerste gevoude rand.	 <p>Verkeerde kant Regte kante</p>

<p>STAP 10: Stik linkermou vas. (Sit slegs EEN mou in)</p> <ul style="list-style-type: none">• Vou die mou in die helfte.• Steek dit in posisie in die armholte vas by 1 cm-soomtoelating, stik.• Kap die nate om.• Stik deur die hele kant by 1 cm-naattoelating.• Kap die onderarmnaat om.	
<p>STAP 11: Herhaal vir die regtermou.</p> <ul style="list-style-type: none">• Herhaal stap 12 tot 16 vir die regtermou.	
<p>STAP 12: Vou die onderste soom.</p> <ul style="list-style-type: none">• Vou en steek weer vas soos die mousoom stap 9 aan die verkeerde kant van die hemp.• Stik die soom by 1 cm vanaf die rand.	

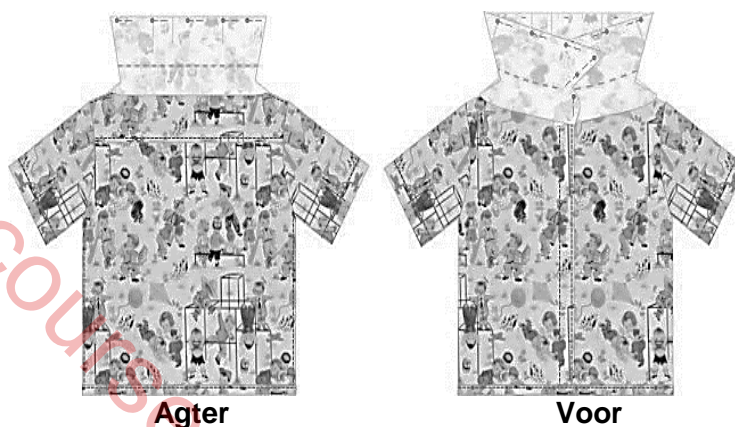
STAP 13: Heg die kraag aan die hemp/bloes.

- Steek een kant van die dubbelkraag aan die buitekant van die hemp vas, met die regtekante teenmekaar.
- Stik dit saam vas by 1 cm-naattoelating.



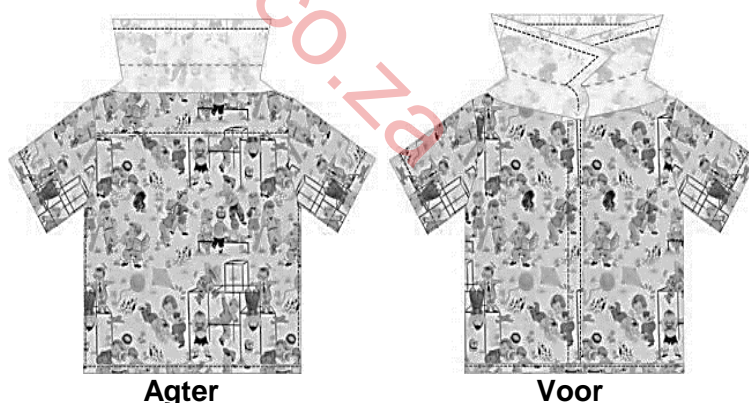
STAP 14: Met regtekante teen mekaar, steek die kraag vas.




- Vou die kraag opwaarts.
- Vou die kraag in die helfte, breedte-gewys, regtekante teen mekaar en steek vas, pas voorste rande by mekaar.



STAP 15: Stik die buiterand.

- Stik die buiterand by 1 cm-naattoelating.



<p>STAP 16: Keep die hoeke uit.</p> <ul style="list-style-type: none">• Keep die hoeke.	
<p>STAP 17: Draai die kraag se regtekant na buite.</p> <ul style="list-style-type: none">• Draai die kraag se regtekant na buite.• Stoot die hoeke uit en pars die kraag plat.• Vou die kraag by 1 cm van die buiterand na binne en steek die kraag aan die buitekant van die hemp vas.	
<p>STAP 18: Werk kraag aan die buitekant van die hemp/ bloes vas.</p> <ul style="list-style-type: none">• Stik saam by 0,2 cm vanaf die buiterand.	

STAP 19: Werk die voulyn van die kraag vas.

- Werk die voulyn van die kraag wat as 'n stippellyn op die kraag se patroon aangedui is, vas.

**STAP 20: Stik die knoopsgate.**

- Gebruik 'n liniaal en merk waar jou knope en knoopsgate gaan wees.
- Stik **TWEE** knoopsgate.
- Knip die knoopsgate met 'n knoopsgatskêr oop.

**STAP 21: Werk die knope aan.**

- Werk die **TWEE** knope deeglik aan om seker te maak dat hulle goed werk.



STAP 22: Afronding van die hemp/bloes.

- Vou die kraag af. Knip alle los garing af.
- Pars die kledingstuk.
- Verpak.



As die onderwyser 'n tuisgemaakte patroon gebruik, moet 'n instruksieblad ingesluit word.

PATROONDELE



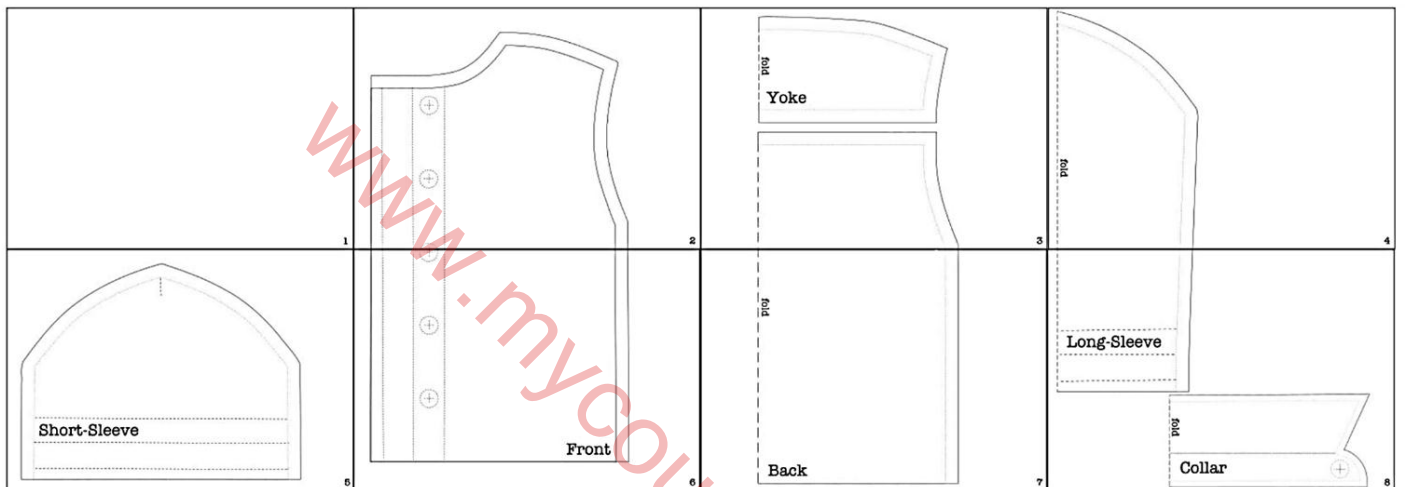
© Small Dreamfactory

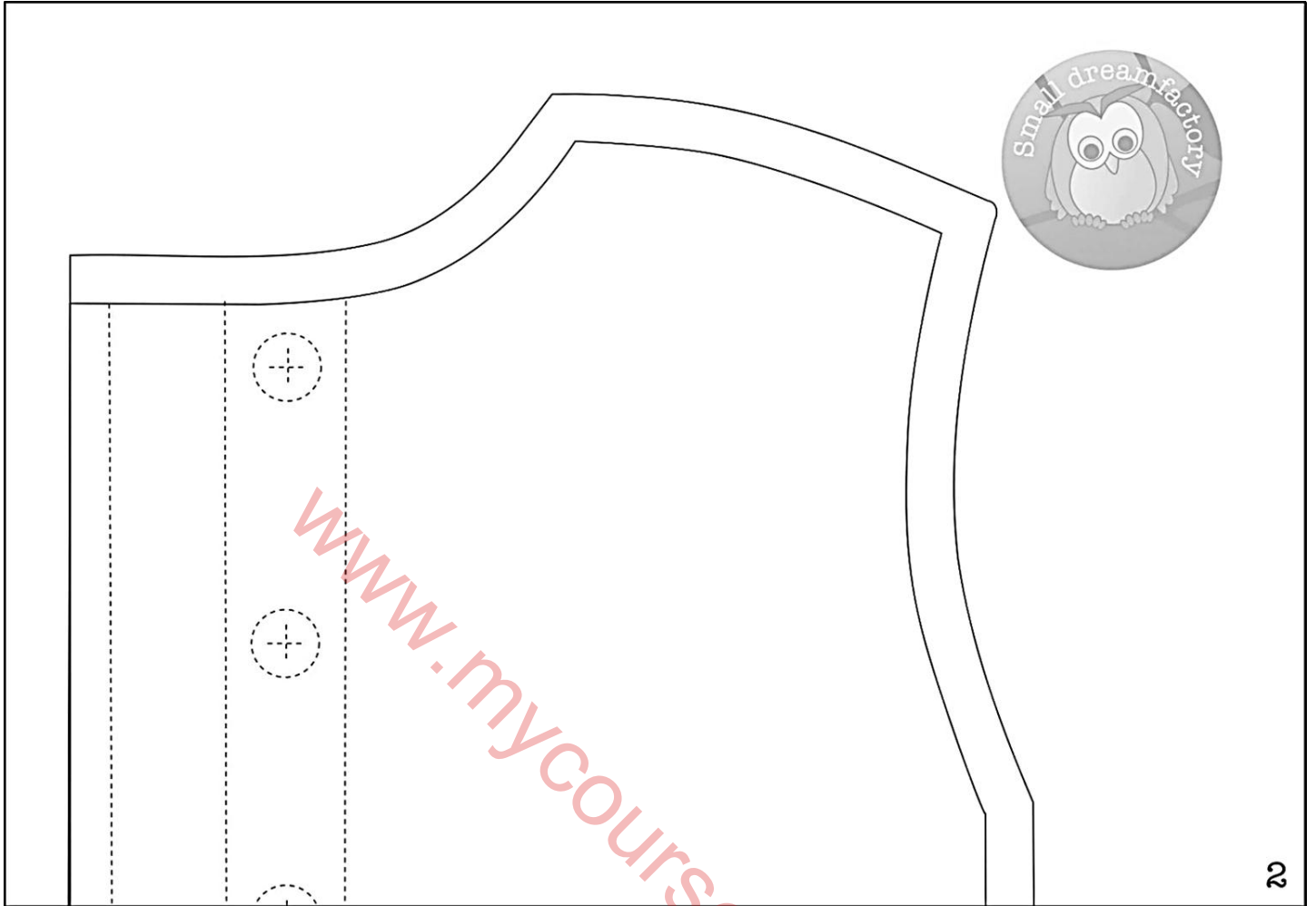
Scale: 100%

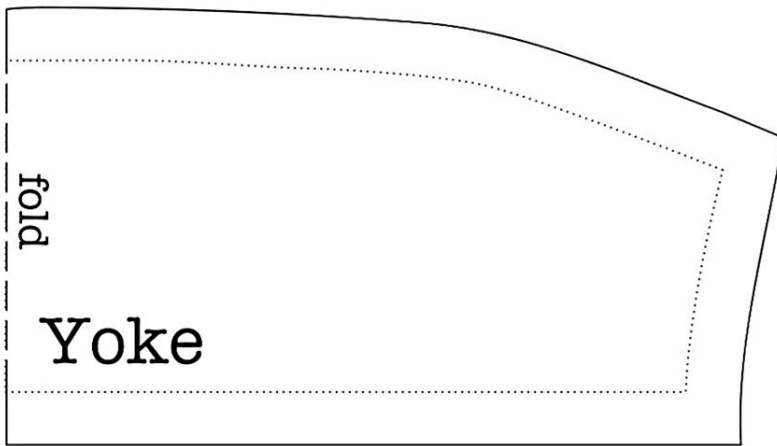
Seam allowance is included

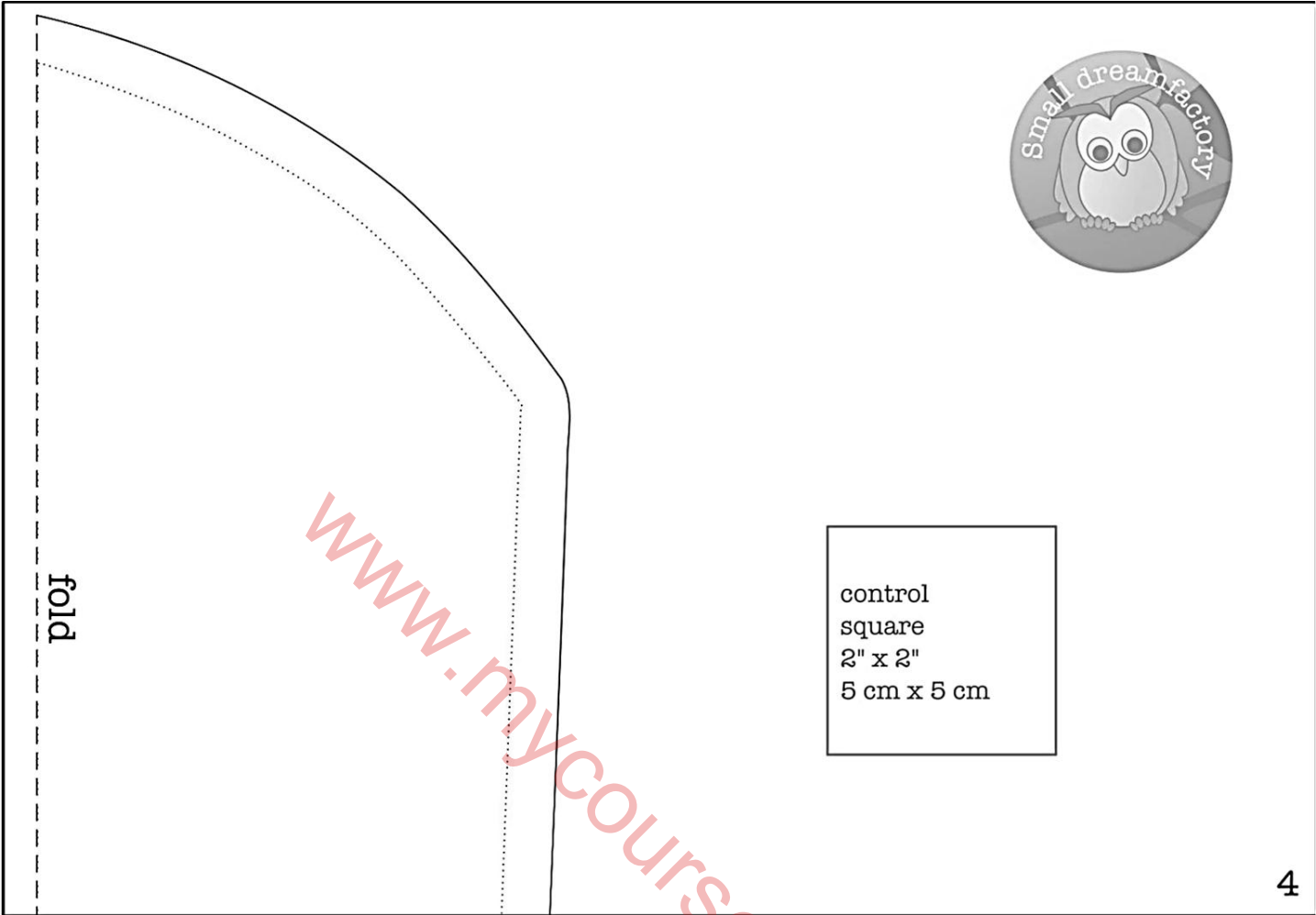
Not intended for commercial use

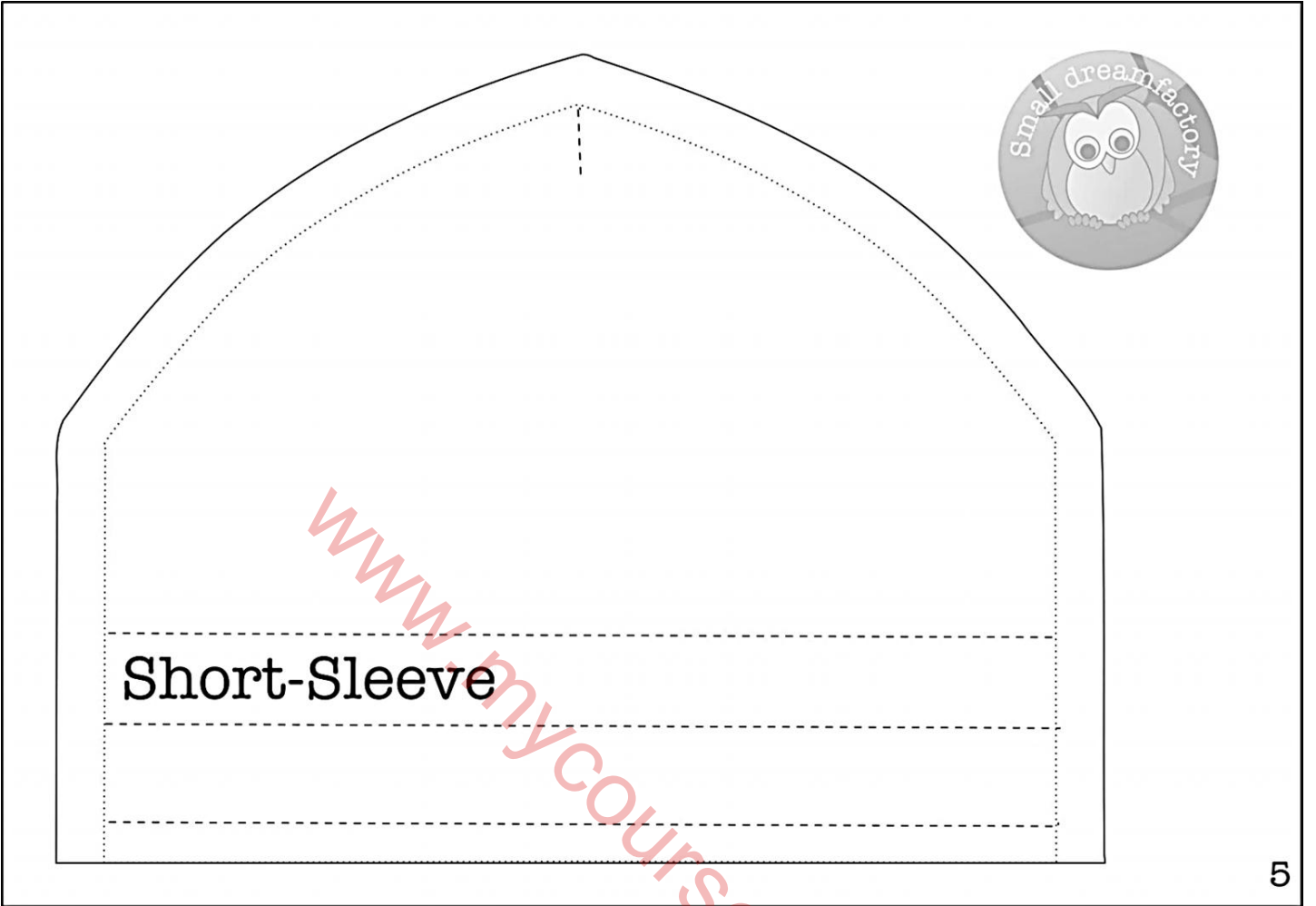
www.smalldreamfactory.com

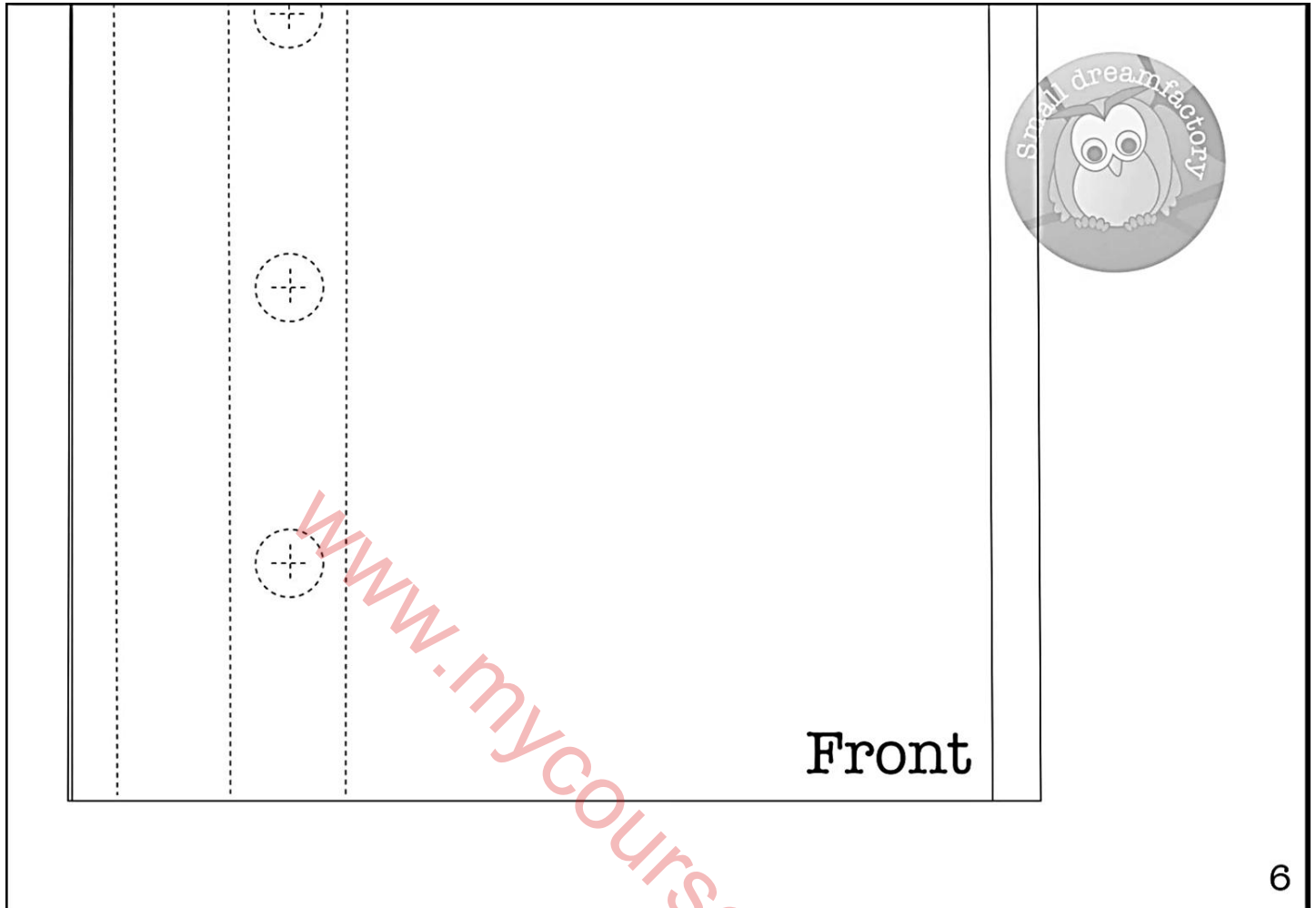


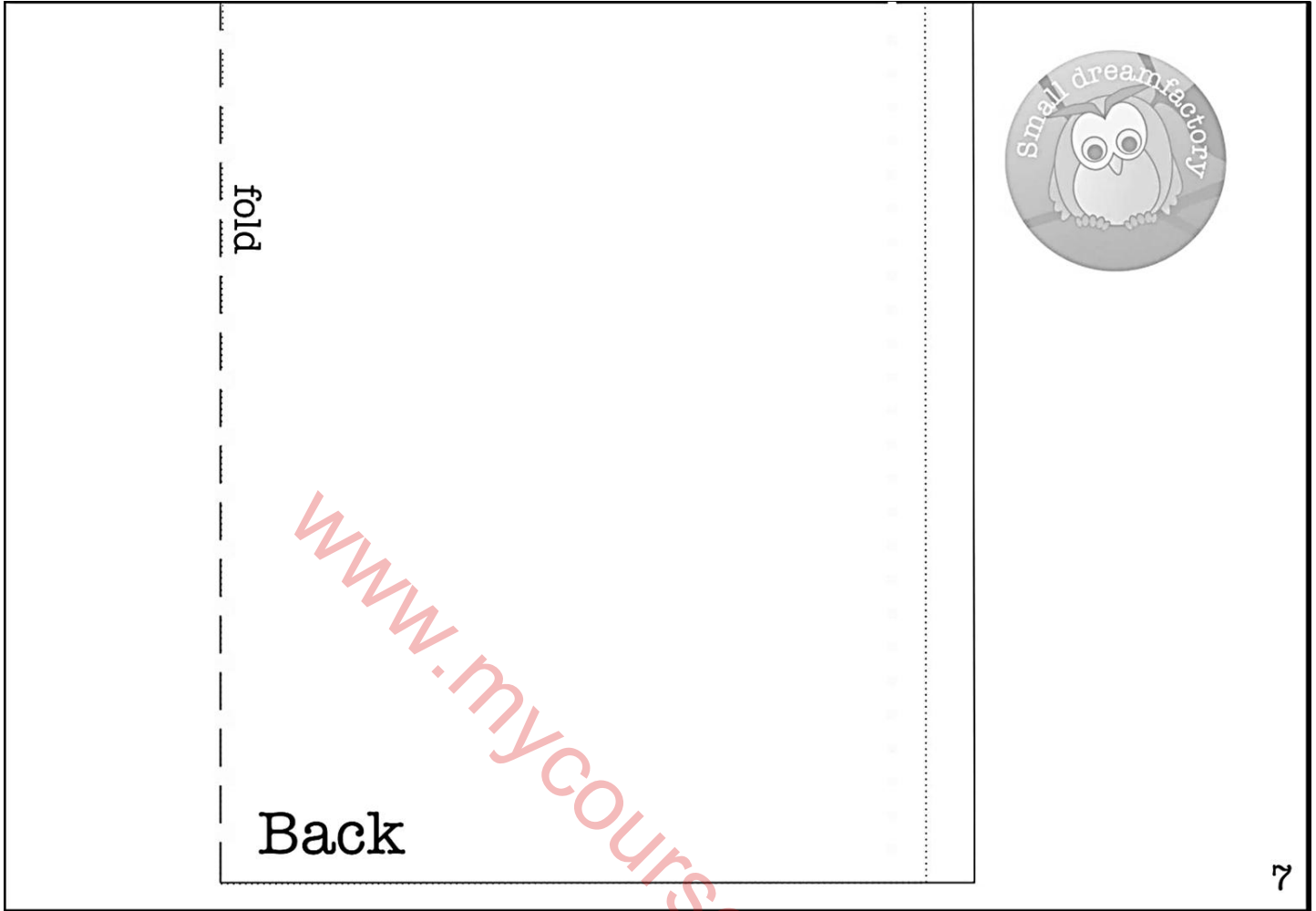


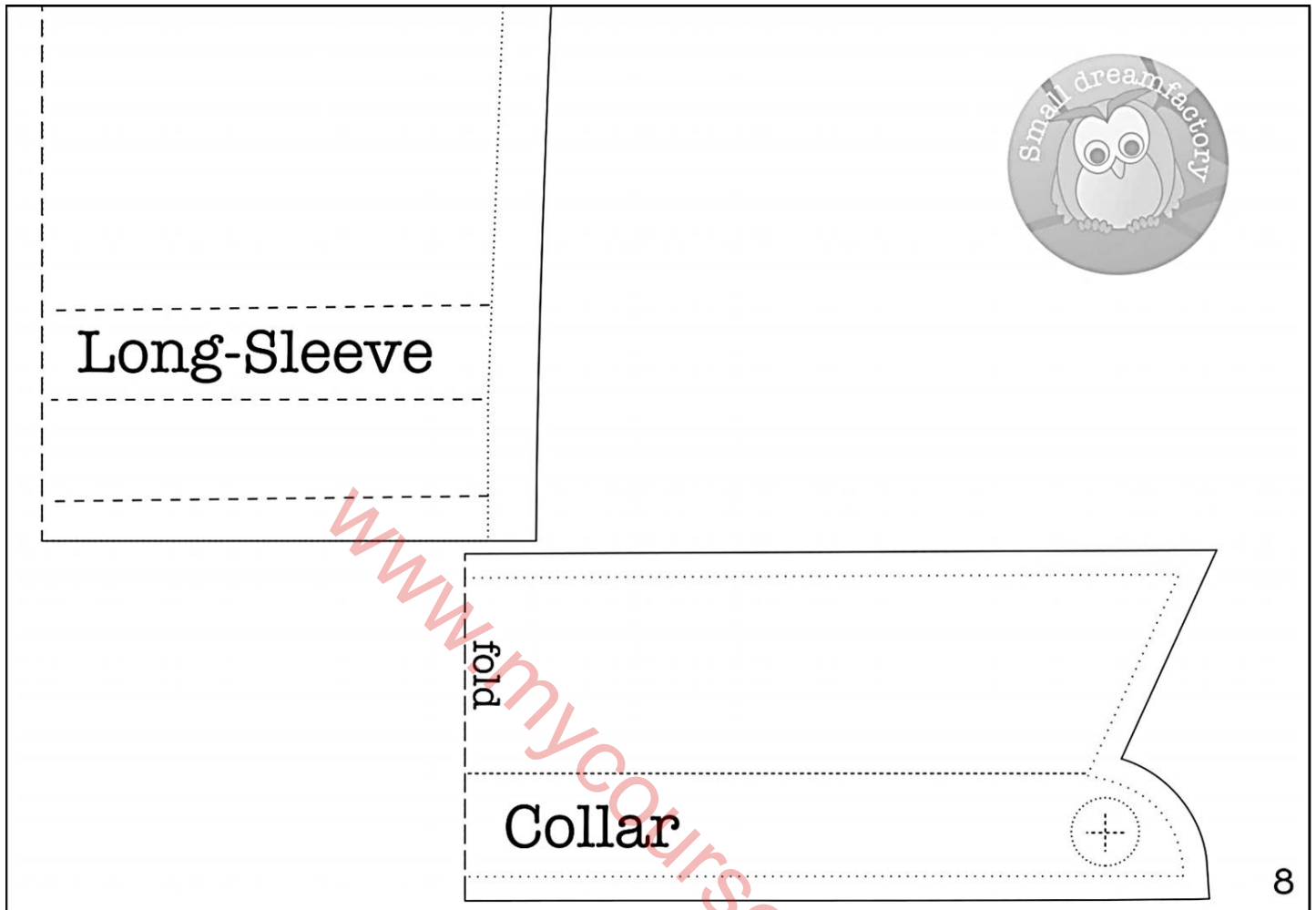












10. GEVOLGTREKKING

Na voltooiing van die praktiese assesseringstaak moet leerders in staat wees om hulle begrip van die bedryf te toon; hulle kennis, vaardighede, waardes en redenasievermoëns te versterk, en ook betrekkinge buite die klaskamer te vestig en uitdagings in die wêreld daar buite aan te durf. Die PAT ontwikkel verder leerders se lewensvaardighede en gee aan hulle die geleentheid om by hulle eie leerervarings betrokke te wees.