



Province of the  
**EASTERN CAPE**  
EDUCATION



**NASIONALE  
SENIOR SERTIFIKAAT**

**GRAAD 11**

**NOVEMBER 2022**

**VERBRUIKERSTUDIES  
(EKSEMPLAAR)**

**PUNTE: 200**

**TYD: 3 uur**

---

Hierdie vraestel bestaan uit 18 bladsye.

---

**INSTRUKSIES EN INLIGTING**

1. Hierdie vraestel bestaan uit SES vrae:

VRAAG	INHOUD	PUNTE	TYD (minute)
<b>SECTION A (SHORT QUESTION)</b>			
1	Kortvrae (Alle onderwerpe)	40	20
<b>SECTION A (LONG QUESTION)</b>			
2	Die Verbruiker	40	40
3	Voedsel en Voeding	40	40
4	Kleding	30	30
5	Behuising	20	20
6	Entrepreneurskap	30	30
<b>TOTAAL:</b>		<b>200</b>	<b>180</b>

2. Al die vrae is VERPLIGTEND en moet in die ANTWOORDEBOEK beantwoord word.
3. Nommer die antwoorde korrek volgens die nommeringstelsel wat in hierdie vraestel gebruik is.
4. Begin ELKE vraag op 'n NUWE bladsy.
5. Jy mag 'n nieprogrammeerbare sakrekenaar gebruik.
6. Skryf slegs met swart of blou ink.
7. Gee aandag aan spelling en sinskonstruksie.
8. Skryf netjies en leesbaar.

**AFDELING A: KORTVRAE****VRAAG 1:**

1.1 Verskeie opsies word as moontlike antwoorde op die volgende vrae gegee. Kies die antwoord en skryf slegs die letter (A–D) langs die vraagnommers (1.1.1 tot 1.1.20) in jou ANTWOORDEBOEK neer, byvoorbeeld 1.1.21 D.

1.1.1 'n Basiese beginsel van begroting is ...

- A om 'n kredietkaart te gebruik om aan basiese behoeftes te voldoen.
- B spandeer meer as wat jy verdien om jou doelwitte te bereik.
- C kontrolering en hou 'n rekord van geld wat spandeer word.
- D koop luukses om die geld vir jou te maak werk. (1)

1.1.2 Veranderlike uitgawes sluit in:

- A Klere, vermaak en voedsel
- B Huur, assurance/versekering en petrol
- C Water, elektrisiteit en mediese fonds
- D Skoolfooie, arbeid en juweliersware (1)

1.1.3 Die Nasionale Kredietreguleerder ...

- A is 'n Instelling wat krediet aan verbruikers verskaf.
- B registreer kredietvoorsieners en skuldberaders.
- C het die Nasionale Verbruikertribunaal gestig.
- D maak seker dat die verbruikers krediet kan bekostig. (1)

1.1.4 'n Voordeel van debietkaarte:

- A Moeilik om tred van uitgawes te hou
- B Die rente wat gevra word is baie hoog
- C Fooie word vir OTM-onttrekkings gevra
- D Geld word dadelik na gebruik afgetrek (1)

1.1.5 Oortollige vet in die dieet kan lei na ...

- A moegheid en tandverrotting.
- B hartsiekte en aansit van gewig.
- C sekere kankers en 'n tekort aan energie.
- D hardlywigheid en kolonkanker. (1)

1.1.6 Die vet in plantolies wat die cholesterolvlakke verlaag.

- A Transvet-sure
- B Dieetvette
- C Poli-onversadigde
- D Versadigde (1)

- 1.1.7 Die gereg sal geskik wees vir 'n persoon wat aan hoë bloeddruk lei, want ...
- A geen sout is bygevoeg nie.
  - B dit bevat versadigde vette.
  - C dit bevat 'n hoë persentasie water.
  - D dit het plantproteïene. (1)
- 1.1.8 Voedselbronne wat moontlik vesel bevat:
- A Melk, hawermout en vrugte
  - B Hawermout, vrugte en peulgroente
  - C Vis, vleis en vrugte
  - D Melk, vis en peulgroente (1)
- 1.1.9 'n Bestanddeel wat 'n persoon met osteoporose sal help.
- A Botterskorsie
  - B Aarbeie
  - C Peulplante/peulgewasse/legumiene
  - D Laevet joghurt (1)
- 1.1.10 'n Bestanddeel wat die meeste sal bydra tot 'n tiener/jong volwassene se groei.
- A Hoender en groen blaargroente
  - B Tamaties en brokkoli
  - C Rooivleis en kool
  - D Geblikte vis en laevet joghurt (1)
- 1.1.11 Merserisering is 'n proses wat ...
- A 'n gladde oppervlak voorsien.
  - B 'n verhewe patroon skep.
  - C maak kledingstowwe kreukelbestand.
  - D krimpings van kledingstowwe voorkom. (1)
- 1.1.12 'n Chemiese kledingstof-afwerking wat verhoed dat die kledingstof aan die liggaam vasklou.
- A Waterbestand
  - B Antibakteries
  - C Dripdroog
  - D Statiese beheer (1)
- 1.1.13 Wanneer swart by 'n kleur gevoeg word is die gevolg:
- A Tint
  - B Skadu
  - C Toon
  - D Neutrale kleur (1)

- 1.1.14 'n Ligbron wat 'n hele kamer verlig staan as ... -beligting bekend.
- A funksionele
  - B dekoratiewe
  - C algemene
  - D taak
- (1)
- 1.1.15 Goeie oriëntasie ten opsigte van die son vir 'n huis in Suid-Afrika.
- A Suid-aansig kamers ontvang minimum sonlig in die winter.
  - B Suid-aansig kamers is koel in die winter wanneer die son hoog is
  - C Noord-aansig kamers kry maksimum son in die winter.
  - D Noord-aansig kamers is koel in die somer wanneer die sonlig laag is.
- (1)
- 1.1.16 'n Voordeel van 'n geslote vloerplan:
- A Het 'n gevoel van ruimte
  - B Is meer geskik vir mense met gestremdhede
  - C Laat maksimum interaksie toe
  - D Bied privaatheid vir verskillende aktiwiteite
- (1)
- 1.1.17 Die entrepreneur moet die produkte en dienste identifiseer wat ...
- A deur massaproduksie vinnig geproduseer kan word.
  - B in kliënte se behoeftes voorsien.
  - C goedkoop arbeid benodig om te produseer.
  - D semi-vaardighede arbeid vereis.
- (1)
- 1.1.18 Promosie in die bemarkingstrategie/-samestelling behels:
- A Advertering en verkoopspromosie
  - B Vaardige, hardwerkende mense
  - C Finansiële beplanning om oorhoofse koste te dek en 'n wins te maak
  - D Produk-ontwikkeling en mededingende prysvasstelling
- (1)
- 1.1.19 Die winsgrens is die bedrag wat by die produksiekoste gevoeg is om ...
- A die verbruiker 'n afslag te bied.
  - B die totale koste aangegaan te dek.
  - C die wins en die verkoopprijs te bereken.
  - D opbrengs van die belegging te verseker.
- (1)
- 1.1.20 Oorhoofse koste in 'n besigheid verwys na ...
- A die deurlopende/operasionele uitgawes om 'n besigheid te bedryf.
  - B uitgawes aangegaan wanneer 'n besigheid begin word.
  - C kostes wat van die verkoopsvolume afhanklik is.
  - D onveranderlike koste in die besigheid aktiwiteit.
- (1)

- 1.2 Kies die kleurkombinasie uit KOLOM B wat pas by 'n kleurharmonie in KOLOM A. Skryf slegs die letter (A–G) langs die vraagnommers (1.2.1 tot 1.2.4) in die ANTWOORDEBOEK neer, byvoorbeeld 1.2.5 H.

KOLOM A (KLEURHARMONIE)	KOLOM B (KLEURKOMBINASIES)
1.2.1 Triadies	A geel, lemmetjie-geel
1.2.2 Komplimentêre	B geel, geelgroen, pers, rooi-pers
1.2.3 Analogies	C geel, blou-pers, rooi-pers
1.2.4 Dubbel komplimentêre	D geel en pers E geel, groen, pers, rooi F geel, blou en rooi G geel, geelgroen, groen

(4 x 1) (4)

- 1.3 Kies die stadium van KOLOM B en die beskrywing in KOLOM C wat pas by 'n skets in KOLOM A. Skryf slegs die korrekte letter (A–D) van KOLOM B en die korrekte nommer (1–4) van KOLOM C langs die vraagnommers (1.3.1 tot 1.3.4) in die ANTWOORDEBOEK neer, byvoorbeeld 1.3.5 E.

KOLOM A PRODUK-LEWENSSTADIIUM	KOLOM B STADIUM	KOLOM C BESKRYWING
1.3.1 1.3.2 1.3.3 1.3.4 	A Groei B Afname C Bekendstelling D Volwassenheid	1. Aanvraag teen laer koers maar nog winsgewend. 2. Wins verhoog soos aanvraag vermeerder. 3. Afname in verkope met min of geen wins gemaak. 4. Klem op kliënt-werwing want die produk is nuut.

(4 x 2) (8)

- 1.4 Gee EEN woord/term vir elk van die onderstaande beskrywing. Skryf slegs die woord/term langs die vraagnommers (1.4.1 tot 1.4.4) in die ANTWOORDE-BOEK neer.
- 1.4.1 'n Verbruiker wie se rekord toon dat hulle gesukkel het om hul skuld oor 'n gegewe tydperk te betaal
- 1.4.2 Wanneer 'n persoon of klein besigheid fondse van individue in plaas van 'n banke ontvang
- 1.4.3 Wanneer 'n kredietvoorsiener krediet aan 'n verbruiker gee sonder om 'n bekostigbare assessering te doen
- 1.4.4 'n Bedrogsisteam om geld te maak gebaseer om lede te werf waar die aantal lede in elke vlak vermeerder (4 x 1) (4)
- 1.5 Identifiseer VIER korrekte stellings in die onderstaande lys. Identifiseer die korrekte vitamien se funksie met betrekking tot bloed. Skryf slegs die korrekte letters (A–H) langs die vraagnommer (1.5) in die ANTWOORDEBOEK neer.
- A Vitamien A is hoofsaaklik verantwoordelik vir die vorming van hemoglobien.  
B Vitamien B12 is essensieel vir die vorming van rooibloedselle.  
C Vitamien C bevorder die absorpsie van yster.  
D Vitamien D speel 'n rol in bloedverdunding.  
E Foliensuur is nodig om rooibloedselle te produseer  
F Vitamien B1 voorkom bloeiende tandvleis  
G Vitamien K is belangrik vir bloedstolling  
H Vitamien B2 voorkom die skeuring van bloedselle (4)

**[40]**

**AFDELING B: LANGVRAE****VRAAG 2: DIE VERBRUIKER**

- 2.1 Gee die naam van die organisasie wat rekord hou van 'n individu se krediet inligting. (1)
- 2.2 Noem die hoofverskille tussen kontant- en krediettransaksies. (2)
- 2.3 Lys DRIE verbruikersregte met betrekking tot krediettransaksies. (3)
- 2.4 Lys VIER maniere hoe om bankkoste te verlaag. (4)
- 2.5 Lees die onderstaande inligting en beantwoord die vrae wat volg:

Data gepubliseer deur Stats SA op 08/06/2021 toon dat huishoudelike finale verbruiksuitgawes verhoog het in die eerste kwartaal van die jaar in vergelyking met die vierde kwartaal van 2020. Dit wys dat huishoudings weer stadig hulle voete na die finansiële probleem van die pandemie vind. Die verhoging was hoofsaaklik gedryf deur 'n verskeidenheid goedere en dienste (9,8%) klere en skoene (22,2%) en meubels (8,9%). Daar was 'n afname in besteding by restaurante en hotelle.

[Aangepas uit <https://businessstech.co.za/news/finances>, 8 Junie 2021]

- 2.5.1 Haal 'n sin aan wat die rede gee waarom huishoudelike uitgawes 'n verhoging toon. (1)
- 2.5.2 Noem die kategorie in huishoudelike uitgawes wat die meeste gegroei het. (1)
- 2.5.3 Skryf 'n volledige naam vir die afkorting Stats SA. (2)
- 2.5.4 Beskryf die term *uitgawepatrone*. (2)
- 2.5.5 Verduidelik waarom die uitgawegroep, restaurante en hotelle, 'n afname toon. (4)
- 2.6 Bestudeer die onderstaande tabel en beantwoord die vrae wat volg.

	<b>Lae inkomste en Laer middel-inkomstegroep</b>	<b>Hoër middel inkomste en welgestelde groep</b>
SA huishoudelike samestelling	60%	40%
Behuising begrotings-uitgawes	24%	34%
Voedsel begrotings-uitgawes	37%	14%

[Aangepas en vertaal uit <https://www.grainsa.co.za>. Toegang op 23 Maart 2020 verkry.]

- 2.6.1 Verduidelik waarom daar 'n groot verskil in die persentasie van die huishoudelike inkomste wat op voedsel gespandeer word is, wanneer die twee inkomstegroepe vergelyk word. (3)
- 2.6.2 Analiseer waarom die hoër inkomstegroep 'n groter persentasie van hul inkomste aan behuising as die laer inkomstegroep spandeer. (6)



2.7 Bestudeer die inligting van die beplande finansies van Ted, 'n student aan 'n tersiêre opvoedkundige kollege. Beantwoord die vrae wat volg.

Geld – verblyfsuitgawes van 'n beursfonds	R8 000,00
Huur vir studentekamer	R3 500,00
Selfoonkontrak	R425,00
Vermaak	R550,00
Vervoer	R575,00
Beraamde koste vir drukwerk van take	R350,00
Deeltydse werk	R1 500,00
Spaar (10% van inkomste)	R950,00
Voedsel	R2 000,00
Klere en sport-apparaat	R1 150,00

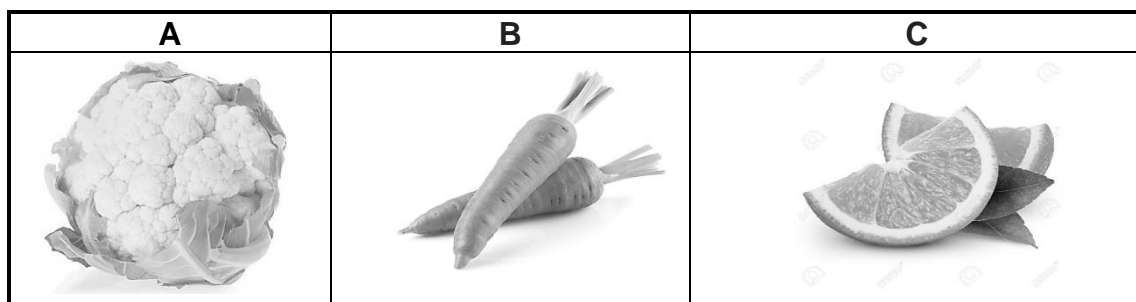
- 2.7.1 Identifiseer die uitgawes in die begroting wat eenkant gesit word om 'n langtermyn doelwit te bereik. (1)
- 2.7.2 Identifiseer TWEE bronne van inkomste in die begroting. (2)
- 2.7.3 Bereken die totale uitgawes van die vaste koste. (2)
- 2.7.4 Bespreek hoe sy finansiële hulpmiddels die uitgawes in sy begroting beïnvloed het. (6)

**[40]**

**VRAAG 3: VOEDSEL EN VOEDING**

- 3.1 Gee die naam van die strukturele eenhede waaruit proteïene bestaan. (1)
- 3.2 Noem TWEE tipes koolhidrate wat energie aan die liggaam verskaf. (2)
- 3.3 Lys TWEE gesondheidsprobleme wat ontstaan as te veel vette geëet word. (2)
- 3.4 Voltooi die onderstaande tabel. Vir elke vitamien wat genoem word, Kies EEN goeie voedselbron van die voorsiene illustrasies. Klassifiseer die vitamien as water- of vetoplosbaar. (Moenie die tabel oorteken nie.) Skryf SLEGS die letters (A–D) langs die vraagnommers in die ANTWOORDEBOEK neer.

	'n Goeie bron van die prente	Water- of vet oplosbare vitamien
Vitamien C	(a) _____	(b) _____
Vitamien A	(c) _____	(d) _____



[Bron: google images]

- 3.5 Bestudeer die onderstaande tabel en beantwoord die vrae wat volg.

Nutriënt-inhoud van peulgroente				
Nutriënt	Suikerbone	Keker-ertjies	Lensies	Sojabone
Proteïen (g)	7,1	8,9	8,6	16,6
Koolhidrate (g)	19,5	20,8	13,7	4,8
Magnesium (mg)	32	49	27	102
Kalium (mg)	55	48	27	86
Yster (mg)	368	291	270	515

[Bron: <https://foodfacts.org.za/proteien-alternatiewes-pulses-legumes>]

- 3.5.1 Identifiseer die peulgroente wat die hoogste styselinhoud het. (1)
- 3.5.2 Onderskei tussen die klassifikasie van nutriënte as makro-nutriënte en mikro-nutriënte deur na die inligting in die nutriënte-kolom te verwys. (4)
- 3.5.3 Verduidelik volledig die term, *biologiese waarde* en sy funksie in die dieet. Verwys na die peulgroente in die tabel in jou antwoord. (6)

3.6 Identifiseer die DRIE tipe voedselbesmetting in die onderstaande illustrasie.



[Source: google images] (3)

3.7 Beskryf DRIE moontlikhede hoe kruisbesmetting kan plaasvind as brokkoli en hoender voorberei word, soos in die onderstaande prent gesien.



[Source: google images] (3)

3.8 Beskryf waarom 'n persoon wat voedselvergiftiging opgedoen het die risiko loop van dehidrasie en hoe dit vermy kan word. (4)

3.9 Lees die onderstaande inligting en beantwoord die vrae wat volg.

In Maart 2019 het Danone begin met die fortifisering van Nutriday joghurt met sink en het voortgegaan met ysterfortifisering vanaf Mei 2020. Die handelsnaam beoog om van net 'n joghurt na 'n gerieflike, bekostigbare gefortifiseerde nutriënterike produk te ontwikkel. Die gefortifiseerde produk sal nutriënt-tekorte aanspreek deur middel van 'n nutriënt-oplossing wat ons kinders kan bevoordeel.

[Aangepas uit <https://www.danone.com/integrated-annual-reports/>]

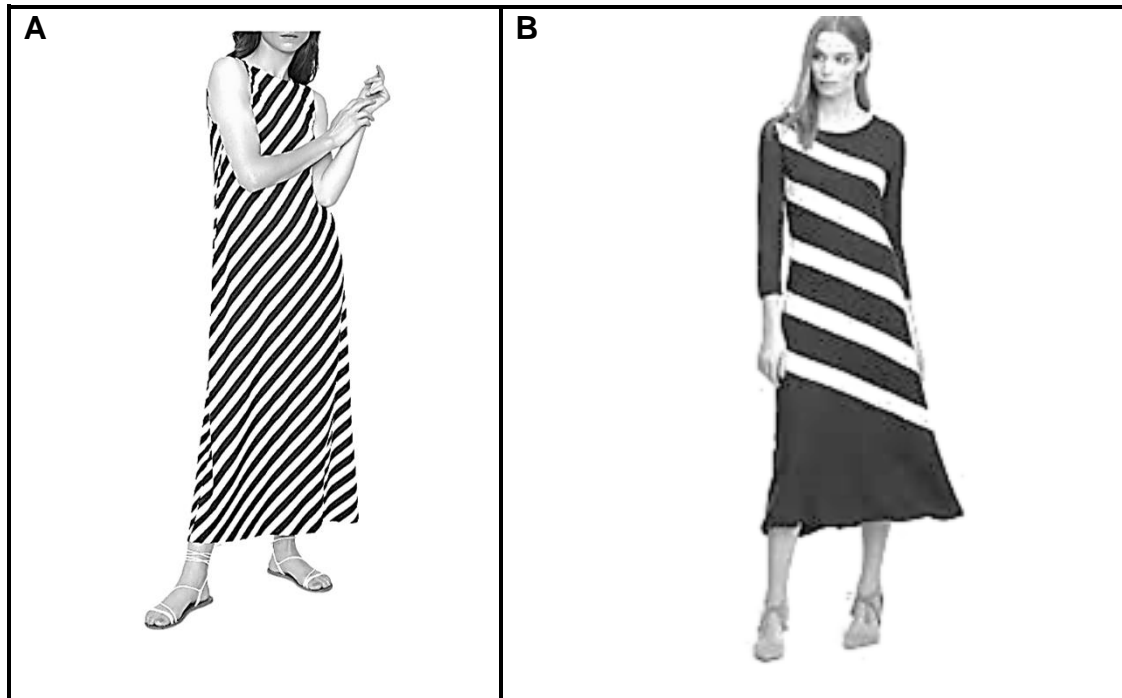
3.9.1 Definieer die term *voedselfortifikasie*. (2)

3.9.2 Analiseer hoe die inisiatief deur Danone, die huidige bestaande Nasionale Voedselfortifikasie-program in Suid-Afrika komplimenteer. (8)

[40]

**VRAAG 4: KLEDING**

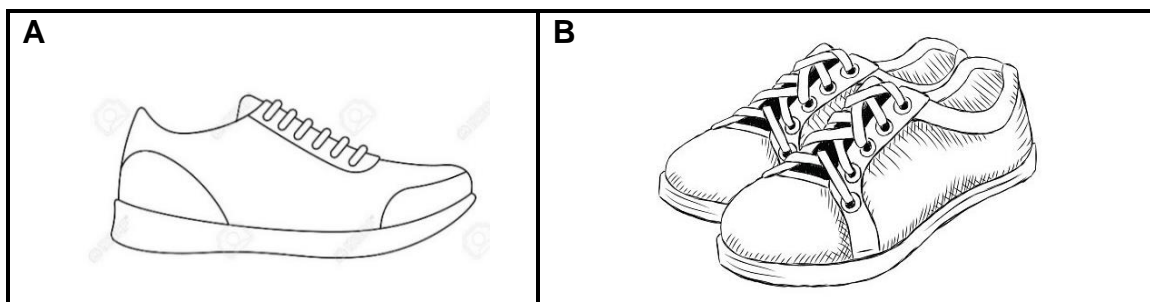
4.1 Bestudeer die onderstaande prent en beantwoord die vrae wat volg.



[Bron: google images]

- 4.1.1 Identifiseer die dominante tipe lyn wat in die rokke gebruik word. (1)
- 4.1.2 Gee die optiese illusie wat in elk van die prente geskep word en gee 'n rede vir elk van die antwoorde. (4)
- 4.1.3 Meld TWEE ander effekte wat deur die gebruik van die tipe lyn geskep word. (2)

4.2 Verduidelik waarom skets **A** verwys word as fatsoen en **B** 'n voorbeeld van vorm is.



[Bron: google images] (4)

4.3 Verwys na die onderstaande skets en beantwoord die vraag wat volg.

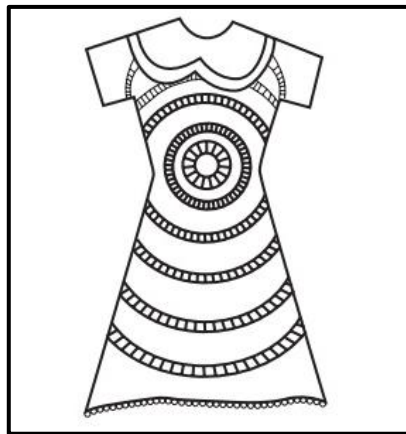


4.3.1 Identifiseer TWEE verskillende maniere hoe ritme verkry is. Verduidelik hoe elkeen verkry is. Tabuleer jou antwoord as volg:

Manier verkry		Verduideliking
(i)	(1)	(2)
(ii)	(1)	(2)

(6)

4.4 Beskryf hoe die ontwerpbeginsel 'n voorbeeld van radiale balans kan wees.



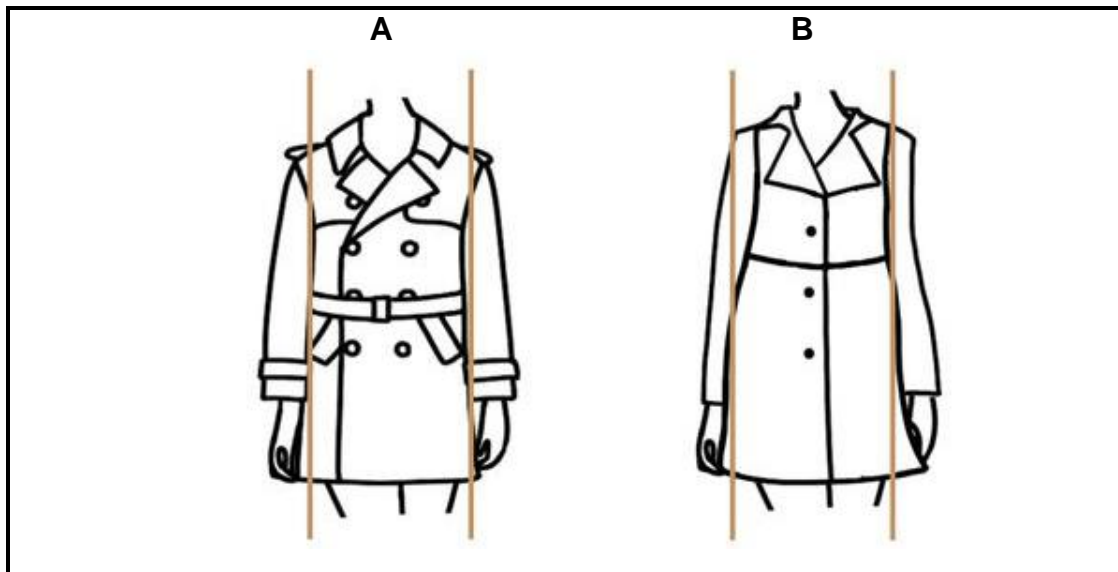
(2)

[Bron: google images]

4.5 Skryf 'n paragraaf oor die ontwerpbeginsel tekstuur. Begin met die definisie van tekstuur, noem die twee tipes teksture en onderskei tussen die twee.

(5)

4.6 Bestudeer die onderstaande skets van twee jasstyle. Beantwoord die vrae wat volg.



[Source: Pinterest]

'n Liggaamsvorm wat as rond veral om die middellyf-area beskryf word.

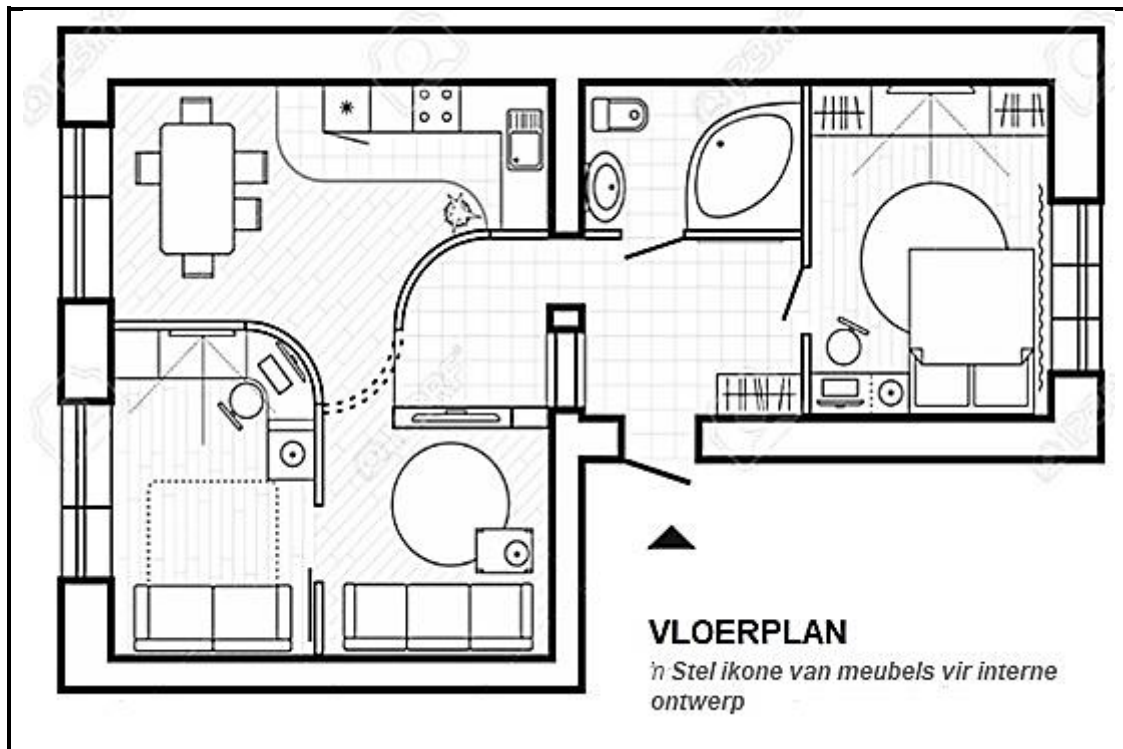
4.6.1 Gee die naam van die liggaamsvorm wat hierbo beskryf word. (1)

4.6.2 Evalueer die twee jasse om die beste een vir die bogenoemde liggaamsvorm te kies. (5)

**[30]**

### VRAAG 5: BEHUISING EN INTERIEUR

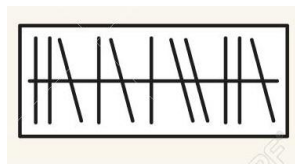
5.1 Bestudeer die onderstaande meubelplan en beantwoord die vrae wat volg.



[Source: google images]

5.1.1 Gee die naam van die sone wat deur die kombuis verteenwoordig word. (1)

5.1.2 Noem wat die onderstaande argitektoniese simbool op die vloerplan verteenwoordig.





[Bron: google images] (1)

5.1.3 Noem hoeveel taakbeligtings in die huis voorsien is. (1)

5.1.4 Identifiseer DRIE moontlike probleme met betrekking tot die plasing van die voordeur in verband met die sone in die regterhelfte van die huis. (3)

5.1.5 Bespreek hoe in hierdie huis voorsiening vir 'n werk-van-die-huisomgewing gemaak is. (5)

- 5.1.6 Motiveer watter lessenaarstoel 'n beter keuse sal wees vir die gebruik by die lessenaar-area met betrekking tot die materiaal wat vir die raam gebruik is.

<p><b>A</b></p> 	<p><b>B</b></p> 
<p>Polimeer-plastiekraam, pote en rollers vir die wiele.</p>	<p>Aluminiumpote met metaalrollers vir die wiele.</p>

[Bron: google images]

(3)

- 5.1.7 Kies TWEE kriteria wat jy sal oorweeg wanneer hierdie slaapbank gekoop word en bespreek elke kriteria.



[Bron: google images]

(2 x 3)

(6)

[20]



**VRAAG 6: ENTREPRENEURSKAP**

- 6.1 Gee die term vir 'n geskrewe dokument met instruksies vir die konstruksie van in item. (1)
- 6.2 Definieer die term *marksegmentasie*. (3)
- 6.3 Verduidelik hoe 'n besigheid 'n mededingende voordeel kan ontwikkel. (3)
- 6.4 Lees die onderstaande gevallestudie en beantwoord die vrae wat volg.

**TSHEPO, DIE JEAN-MAKER**

TSHEPO is 'n oorspronklike, eerbare Suid-Afrikaanse handelsnaam en een van Suid-Afrika se mees populêre denim-etikette.

Tshepo Mohlala het in 'n huishouding saam met sy ouma groot geword en sy het sy besluit om 'n beroep in mode te volg, beïnvloed. Hy het 'n kursus in Mode-ontwerp begin, maar in 2011 opgehou as gevolg van finansiële probleme. Hy het die basiese beginsels van naaldwerk en patroon-ontwerp geleer. Hy het sy kennis verbreed deur navorsing oor denim op die internet te doen. Tshepo het begin om spesiale ('custom') jeans vir kliënte te maak en so het hy 'n kliëntebasis opgebou. Hy het die jeans van 'n rugsak verkoop. Toe verkoop hy die jeans van 'n motorfiets en sy besigheid het begin groei. Hy het 'n lening van R8000 aangeaan en mansjeans genaamd 'Presidential slimfit' ontwerp. Hy het 'n 100 paar jeans ontwerp en so het sy handelsnaam begin. In 2015 het hy sy produk 'Tshepo' met 'n kroonbeeld-logo geloods. Hy het sy kuns vervolmaak, omdat hy in een paar gespesialiseer het. Hy het dit in vier verskillende kleure beskikbaar gemaak. Hy het 'n winkel in Johannesburg oopgemaak. Hulle bied spesiaal gemaakte jeans aan, waar die kliënte se mates geneem word. 'n Verskeidenheid van jeans-style kan gemaak word.

Tshepo bied nou 'n reeks denimklere van jeans tot hemde aan. Hy verkoop ook golf t-hemde wat meer bekostigbaar is.

Hy sal daarvan hou om uit te brei en kleredrag vir dames aan te bied.



[Bron: <https://www.businessinsider.co.za/take-a-look-famed-jean-maker->]

- 6.4.1 Gee die faktor wat Tshepo oorweeg het toe hy sy produk gekies het om jeans te ontwerp as gevolg van sy liefde vir denim-materiaal en mode. (1)

- 6.4.2 Meld hoe Tshepo die volgende bereik het voordat hy 100 paar jeans gemaak het:
- (a) Begin met 'n lae kapitaallitleg
  - (b) Verkry vaardighede voordat jy begin
  - (c) Het 'n vorm van vervoer (3)
- 6.4.3 Identifiseer watter P in die bemarkingstrategie/-samestelling deur die volgende verteenwoordig word:
- (a) 'Die Presidential Slim fit' (1)
  - (b) Verkoop sy jeans uit 'n rugsak (1)
- 6.4.4 Kies TWEE aanhalings uit die gevallestudie voordat Tshepo sy winkel in Johannesburg oop gemaak het, om te bewys dat Tshepo die kernbeginsels van bemarking, genaamd teiken spesifieke markte toegepas het. (2)
- 6.4.5 Analiseer hoe Tshepo aangehou het om aan sy kliënte se behoeftes te voldoen, nadat hy sy handelsnaam bekend gestel het wat die groei van sy besigheid verseker het. (6)
- 6.4.6 Bereken die verkoopprijs van een paar mansjeans as die produksiekoste R475,00 en 80% wins bygevoeg is. Toon alle berekeninge. (3)
- 6.4.7 Bereken die wins as hy 10 paar jeans verkoop. (2)
- 6.4.8 Bereken die produksiekoste van 10 paar damesjeans as die produksiekoste 20% hoër per paar as die van mansjeans is. (4)
- [30]**

**TOTAAL: 200**