



Province of the  
**EASTERN CAPE**  
EDUCATION

**NASIONALE  
SENIOR SERTIFIKAAT**

**GRAAD 11**

**NOVEMBER 2016**

**VISUELE KUNSTE V1**

**PUNTE: 100**

**TYD: 3 uur**



---

Hierdie vraestel bestaan uit 19 bladsye.

---

## RIGLYNE

Dit word in hierdie eksamen van jou verwag om die volgende te demonstreeer:

- Die gebruik van korrekte **kuns-terminologie**
- Die gebruik en aanwending van **visuele analise** en **kritiese denke**
- **Skryf- en navorsingsvaardighede** binne 'n **historiese en kulturele verband**
- Die plasing van spesifieke voorbeelde binne 'n **kulturele, sosiale en historiese verband**
- **Die begrip van kenmerke/besondere kreatiewe styl**
- Die identifisering van die **professionele praktyk** van plaaslike kunstenaars

## INSTRUKSIES AAN KANDIDATE

Lees die volgende instruksies voordat jy besluit watter vrae om te beantwoord:

1. Daar is AGT vrae op hierdie vraestel.
2. Beantwoord enige VYF vrae vir 'n totaal van 100 punte.
3. Vrae en onderafdelings moet **duidelik en korrek genommer** word.
4. Vrae verskyn op die linkerhandse bladsye, met visuele bronne op die regterhandse bladsye.
5. Maak seker dat jy na die **gereproduseerde visuele bronne verwys** waar dit verlang word.
6. Inligting reeds in een vraag bespreek, sal nie punte verdien indien dit in ander antwoorde herhaal word nie. Kruis-verwysings na kunswerke is toelaatbaar.
7. **Benoem die kunstenaar en titel van elke kunswerk** wat jy in jou antwoorde bespreek. **Onderstreep die benaming van 'n kunswerk of die naam van 'n gebou.**
8. Skryf netjies en leesbaar.
9. Antwoord in volsinne en paragrawe, volgens die instruksies vir elke vraag. **MOET NIE PUNTSGEWYS ANTWOORD NIE.**

- Puntetoekenning:
- 6–8 punte: 'n minimum van  $\frac{1}{2}$ – $\frac{3}{4}$  bladsy
  - 10–14 punte: minimum van 1–1 $\frac{1}{2}$  bladsy(e)
  - 20 punte: 'n minimum van 2 bladsye

**WOORDELYS**

**Gebruik die volgende woordelys-terme om te verseker dat jy verstaan hoe om 'n spesifieke vraag te benader:**

**Evalueer:** Dui die RELEVANTE positiewe, negatiewe, elemente en beginsels van die werk aan en gee tot 'n mate evaluerende kommentaar oor waarom en hoe dit slaag al dan nie, in die breër prentjie van kunsgeskiedenis oor die algemeen, d.w.s. jy moet in staat wees om die groot prentjie van wêreldkuns te sien om evaluerende kommentaar te lewer.

**Vergelyk:** Dui verskille en ooreenkomste aan in 'n ordelike volgorde binne dieselfde argument.

**Kontekstualiseer:** Verband tot, of afhanklikheid van die inligtingsraamwerk; verband tot die situasie, tyd (era) en plek waartoe die inligting behoort.

**Sê:** Stel direk wat jy dink – gee jou mening sowel as 'n verduideliking.

**Bespreek:** Bied jou standpunt met redes vir jou stellings aan.

**Verduidelik:** Verskaf verklarende redes met jou uiteensetting.

**Interpreteer:** Analiseer en evalueer (verskaf 'n ingeligte mening) 'n kunswerk. Plaas dit binne historiese, kulturele, sosiale ens. verband en staaf jou bevindings deur na spesifieke soortgelyke voorbeelde te verwys.

**Staaf:** Om te bevestig met ondersteunende bewyse.

**Vermeld:** Verskaf presiese feite en sê reguit wat jy dink – gee jou mening asook 'n verduideliking.

**Visuele bronne:** Die gereproduseerde afbeeldinge wat in die eksamensvraestel verskaf word.

**VRAAG 1: OORSIG VAN DIE 19<sup>de</sup>-EEUSE KUNS IN EUROPA**

*Die 19<sup>de</sup>-eeu was 'n tydperk van uitvinding en ontdekking in baie velde. In kuns het kunstenaars begin wegbreek van akademiese kuns of naturalistiese "geskiedkundige kunswerke". Hulle het begin eksperimenteer met nuwe onderwerpe, komposisies, asook tegnieke om so 'n visuele middel te skep wat die kunstenaar se persoonlike idees en ervarings kon kommunikeer.*

1.1 Kies TWEE kunswerke uit FIGURE 1a, 1b en 1c en verduidelik in twee aparte paragrawe hoe die kunstenaars se werke op daaglikse lewe in sy/haar gemeenskap kommentaar lewer.

Verwys na die volgende:

- Onderwerpmateriaal en hoe dit tipies van hierdie eeu mag wees
  - Komposisionele plasinge en die effek hiervan op 'n kyker
  - 'n Sosiale/Politieke boodskap en hoe dit oorgedra is
- (6)

1.2 Analiseer en bespreek FIGUUR 1d.

Jou bespreking moet die volgende insluit:

- Tegniek en Styl
  - Onderwerpmateriaal en boodskap
- (6)

1.3 Kies enige TWEE werke van enige 19<sup>de</sup> eeuse (d.w.s. 1800's) kunstenaar/s en skryf 'n opstel (1 tot 1½ bladsye) waarin jy noemenswaardige kunselemente, onderwerpmateriaal en boodskappe, wat relevant tot die 19<sup>de</sup>-eeu en gebeurde van die tydperk is, bespreek.

(8)  
[20]

WOORDELYS:

FIGUUR 1b "Gargantua": 'n vriendelike reus en koning, bekend vir sy liefde vir eet en drink. Karakter in Franco Rabelais se boek: "Gargantua and Pantagruel".



**FIGUUR 1a:** Francisco de Gouya, *The third of May*, 1808.



**FIGUUR 1b:** Honore Duamier, *Gargantua*.



**FIGUUR 1c:** Honore Duamier, *Jacques-Levere*, 1856.



**FIGUUR 1d:** Jean-Francois Millet, *The Gleaners*, 1857, olie op doek.

**VRAAG 2: DIE GEBOORTE VAN MODERNISME**

*Modernisme is 'n radikale breek met die verlede en 'n soeke na nuwe vorms van ekspressie.*

- 2.1 Met verwysing na FIGURE 2a en 2b, analiseer en verduidelik waarom hierdie werke bewyse van 'n radikale breek van realisme en tradisionalisme van die 19<sup>de</sup>-eeu toon.

Verwys na die volgende:

- Tegniek
  - Komposisie
  - Kleur
  - Inhoud
- (8)

- 2.2 Verwys na FIGUUR 2c. Verduidelik die werk van George Seurat met spesifieke verwysing na, en fokus op die volgende:

- Toepassing van kunselemente
  - Onderwerp
- (4)

- 2.3 Kies TWEE ander kunswerke (jy mag nie kunswerke in hierdie vraestel gebruik nie) deur 'n kunstenaar wie se werk die invloed van Modernisme toon.

Skryf 'n opstel van ten minste 'n 1 bladsy, waarin jy die werke analiseer en evalueer met betrekking tot bogenoemde stelling.

Verwys na die volgende:

- Naam van kunstenaar en kunswerk
  - Toepassing van kunselemente
  - Onderwerp
  - Wegbreking vanaf tradisionalisme
- (8)  
**[20]**



FIGUUR 2a: Edouard Manet, *A Bar at Folies-Bergere*, 1882, olie op doek.



FIGUUR 2b: Van Gogh, *Sunflowers*, 1888, olie op doek.



FIGUUR 2c: George Seurat, *La Grand Jatte* (*Sunday afternoon on the Island of La Grand Jatte*), 1884-1886, olie op doek.

**VRAAG 3: VROEG 20<sup>ste</sup>-EEUSE KUNS**

*Kunstenaars was nog altyd gefassineer deur die uitbeeld van beweging in hul kunswerke en in baie gevalle is dit die dryfveer in vroeë 20<sup>ste</sup>-eeuse kuns.*

3.1 Bewys die bogenoemde stelling as WAAR deur FIGURE 3a en 3b te analiseer. Skryf 'n opstel van ongeveer 1 bladsy en verwys na die volgende:

- Historiese konteks en Inhoud
- Gebruik van formele kunselemente en komposisie
- Materiale en Tegnieke
- Boodskap/Betekenis (6)

3.2 Met verwysing na FIGUUR 3c, verduidelik hoekom Fauvisme beskryf kan word as die eerste revolusionêre beweging van die 20<sup>ste</sup>-eeu. (4)

3.3 Kies TWEE kunswerke wat jy bestudeer het wat 'n boodskap van sosiale en politieke veranderinge in die vroeë jare van die 1900's lewer. Skryf 'n opstel (ten minste twee paragrawe van 'n halwe bladsy elk) waarin jy die volgende insluit:

- Name van kunstenaars en kunswerke
- Inhoud/Kwessies wat deur kunstenaar aangespreek word
- Media en Tegnieke
- Toepassing van kunselemente

Evalueer die sukses van die kunstenaar met oordrag van sy/haar boodskap. (10)  
**[20]**





FIGUUR 3a: Giacomo Balla, *Dynamism of a dog on a leash*, 1912.



FIGUUR 3b: Umberto Boccioni, *The city rises*, 1910, olie op doek.



FIGUUR 3c: Henri Matisse, *The green stripe*, 1905, olie op doek.

**VRAAG 4: ARGITEKTUUR**

*Argitektuur moet funksionele vereistes vervul, struktureel stabiel en poëties wees, skoonheid bevat en die intellek en verbeelding aangryp soos FIGURE 4a en 4b.*

Met betrekking tot die bogenoemde stelling en FIGURE 4a en 4b, kies enige DRIE geboue wat jy bestudeer het (Jy mag wel FIGURE 4a en 4b in jou keuse insluit) en skryf 'n opstel (2 bladsye) waarin jy die innoverende prestasies van elke gebou evalueer.

Sluit in jou gedagtes ook die volgende:

- Toegepaste elemente van ontwerp
- Kreatiwiteit en moontlike invloede
- Interessante karakterseienskappe
- Doel en effektiewe funksionaliteit

Punte word as volg toegeken:

- 4 Punte vir 'n inleiding wat handel oor jou siening met betrekking tot die vraag
- 15 Punte vir insiggewende kommentaar oor die geboue met betrekking tot die bogenoemde
- 1 Punt vir 'n kort slot (opsomming)

**[20]**



**FIGUUR 4a:** Frank Lloyd Wright "*Falling water*", Kaufmann-huis, Bear Run, Pennsylvania, 1936.



**FIGUUR 4b:** Bob van Bebbler, Sokkerstad of FIFA Wêreldbekerstadion, Soweto, Johannesburg.

**VRAAG 5: TUSSEN DIE TWEE WÊRELDOORLOË**

*Dada en Surrealisme het die jare tussen die twee wêreldoorloë gedomineer. Albei is gebore in opstand teen die ideale van die Eerste Wêreldoorlog en albei het tradisionele waardes van die samelewing bevraagteken. Dada en Surrealisme het dramatiese invloede op daaropvolgende kunsbewegings gehad.*

5.1 Met verwysing na die bogenoemde stelling en FIGUUR 5a; skryf 'n paragraaf van 'n ½ bladsy waarin jy die stelling regverdig.

Neem die volgende in ag:

- Die medium wat gebruik is
- Die boodskap wat die kunswerk oordra (4)

5.2 Ook met verwysing na die bogenoemde stelling, analiseer en bespreek FIGUUR 5b in opstelformaat. (Ten minste ¾ bladsy)

Verwys na die volgende:

- Toepassing van kunselemente en beginsels
- Mediums se relevansie tot konsep
- Betekenis/Boodskap (6)

5.3 Skryf 'n opstel van ten minste 1 bladsy waarin jy 'n Surrealistiese werk van EEN Internasionale en EEN Suid-Afrikaanse kunstenaar wat jy bestudeer het herroep, bespreek en vergelyk.

Verwys na die volgende:

- Name van werke en kunstenaars
  - Media
  - Boodskap/Betekenis
  - Deur watter kunsstyl is hierdie kunswerke beïnvloed
  - Voorlegging (10)
- [20]**



FIGUUR 5a: Marcel Duchamp, *Fountain*, 1917.



FIGUUR 5b: Rene Magritte, *This is not a pipe*, 1931, olie op doek.

**VRAAG 6: OORSIG VAN POST-1946 KUNS**

*“Ek is nie bang daarvoor om veranderinge te maak nie, om die beeld te verwoes nie, ens., omdat die skildery 'n lewe van sy eie het” – Jackson Pollock*

- 6.1 Verwys na FIGURE 6a, 6b en 6c. Skryf 'n opstel van 1 tot 1½ bladsye oor hoe kuns na die Tweede Wêreld Oorlog verander het. Identifiseer die nuwe bewegings waaraan die visuele bronne behoort het, asook stilistiese kenmerke van elk. Bespreek ook die boodskappe wat deur die kunswerke oorgedra word. (12)
- 6.2 Kies EEN werk wat volgens jou mening 'n moderne weergawe van die wêreld van die post-1946 era weerspieël. Analiseer en evalueer jou gekose kunswerk.

Verwys na die volgende:

- Kunselemente
- Styl
- Materiaal gebruik
- Betekenis

(8)  
[20]



**FIGUUR 6a:** Jackson Pollock, *Autumn Rhythm (number 30)*, olie op doek.



**FIGUUR 6b:** Mark Rothko, *Ongetiteld (Pers, wit en rooi)*, 1953, olie op doek.



**FIGUUR 6c:** Claes Oldenburg, *Floor cake*, 1962, sintetiese polimeerverf en lateks.

**VRAAG 7: NUWE MEDIA**

*Stilistiese bekommernisse van vorige generasies is bevraagteken en die raamwerk waarin kuns geskep is, uitgestal en besigtig is, het radikaal verander.*

7.1 Met verwysing na die bogenoemde stelling en FIGURE 7a en 7b, skryf 'n opstel van ongeveer 'n bladsy, waarin jy verduidelik en bespreek hoe hierdie kontemporêre kunstenaars suksesvol met nuwe mediums was.

Verwys na die volgende:

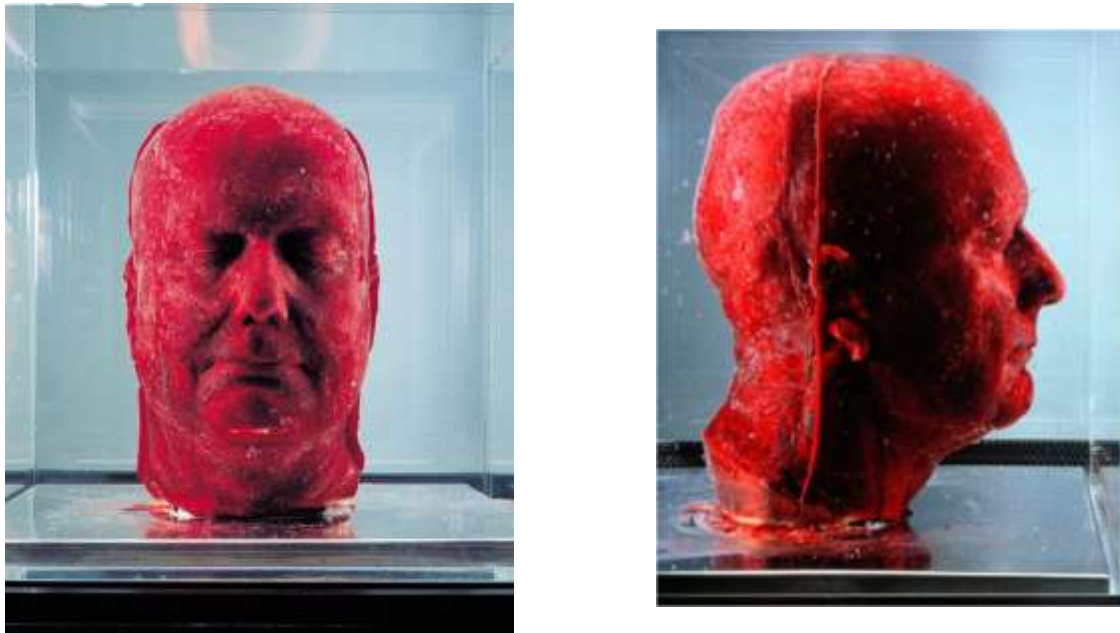
- Voorlegging of aanbieding
- Konsep
- Proses
- Nuwe mediums

(8)

7.2 Skryf 'n opstel van ongeveer 1½ bladsye oor enige TWEE kunstenaars wat jy bestudeer het wie se werk revolusionêr was met gebruik van NUWE MEDIA.

(12)  
**[20]**





**FIGUUR 7a:** Marc Quinn, **Self**, 1991, Bloed, vleklose staal, Perspeks, Verkoeling toerusting.

Die gevriesde beeld is geskep met 4,5 liters van die kunstenaar se eie bloed wat oor 'n tydperk van vyf maande getrek is.



**FIGUUR 7b:** Kendall Geers, **Bloody Hell**, 1990.

**VRAAG 8: DIE KUNSWÊRELD (UITSTALLINGS EN GALLERY BESOEKE)**

8.1 By 'n uitstalling van suksesvolle Internasionale en Suid-Afrikaanse kunstenaars, was die vier werke van FIGURE 8a, 8b, 8c en 8d gekies as relevante stellings oor die realiteite van ons wêreld.

Neem die geïllustreerde werke vir hierdie vraag waar, en skryf 'n opstel van een bladsy waarin jy aan die volgende aandag skenk:

- Sosiale boodskap van elke werk
  - Hoe kleur 'n rol speel in die verwysing na 'n wyer sosiale en/of politieke bewustheid vir die kyker
  - Jou evaluering van die heersende waarde van hierdie werke, finansiëel sowel as sosiaal
- (10)

8.2 Skryf 'n opstel van 1½ bladsye waarin jy die onderwerpmateriaal beskryf en die openbare aantrekking van enige TWEE internasionale en TWEE Suid-Afrikaanse werke wat jy bestudeer het.

Moet NIE enige werk van hierdie of enige ander vraag op hierdie vraestel kies nie.

(10)  
[20]

**Woordelys:**

**Proserpine** 'n mitologiese, antieke Romeinse godin wie, as gevolg van haar skoonheid ontvoer is om met Pluto in die onderwêreld te woon. Haar verhaal val saam met lente. Sy het vier granaatsade geëet, wat haar saam met haar ma kon laat leef in die werklike wêreld vir drie seisoene per jaar, maar dan moes sy terugkeer na die onder wêreld om saam met Pluto die winter deur te bring. Die Griekse godin vir lente staan bekend as Persephone.

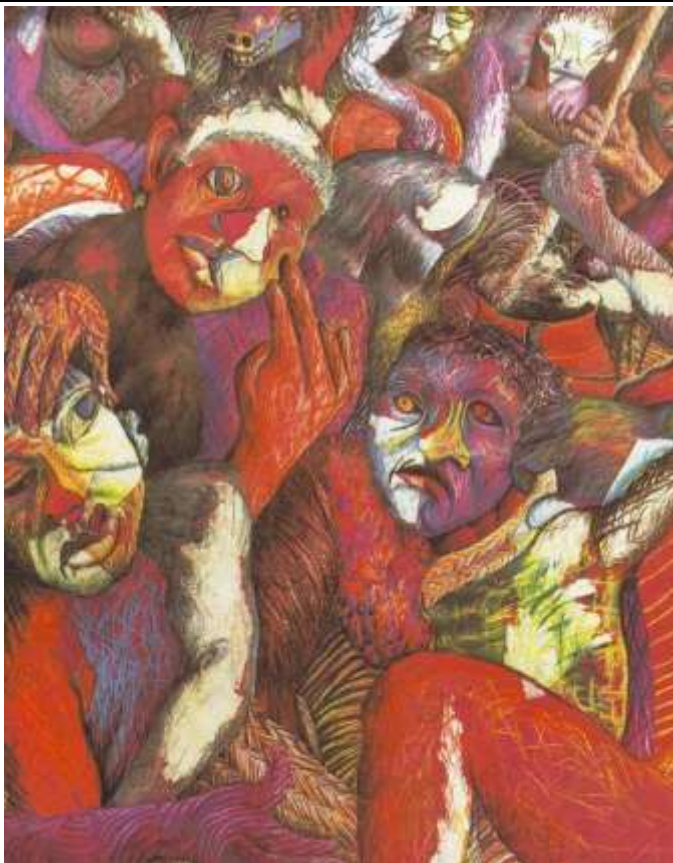
*Prosepere beteken om na vore te kom.*



FIGUUR 8a: Willem de Kooning. *Woman IV*.



FIGUUR 8b: Edvard Munch. *Dance of Life*. 1884.



FIGUUR 8c: Helen Sebidi. *Mother Africa*. 1981.



FIGUUR 8d: Dante G. Rossetti. *Proserpine*. 1874.

TOTAAL: 100