



Province of the
EASTERN CAPE
EDUCATION

**NASIONALE
SENIOR SERTIFIKAAT**

GRAAD 11

NOVEMBER 2018

VISUELE KUNSTE V1

PUNTE: 100

TYD: 3 uur

Hierdie vraestel bestaan uit 19 bladsye.
Hierdie vraestel moet in volkleur gedruk word.

INSTRUKSIES EN INLIGTING

In hierdie eksamen moet jy die volgende vaardighede toon:

- Gebruik van die korrekte kunsterminologie
- Gebruik en toepassing van visuele analise/ontleding en kritiese denke
- Skryf en navorsing navorsingsvaardighede in 'n geskiedkundige en kulturele konteks
- Plaas van spesifieke voorbeelde in 'n kulturele, sosiale, politieke en historiese konteks
- Begrip van eiesoortige kreatiewe style

Lees die volgende instruksies voordat jy besluit watter vrae om te beantwoord.

1. Hierdie vraestel bestaan uit AGT vrae.
2. Beantwoord enige VYF vrae vir 'n totaal van 100 punte.
3. Nommer die antwoorde duidelik en korrek volgens die nommeringstelsel wat in hierdie vraestel gebruik is.
4. Vrae verskyn op die linkerkantse bladsye, met visuele bronne op die regterkantse bladsye.
5. Maak seker dat jy na die kleurafdrukke van die visuele bronne verwys waar dit vereis word.
6. Geen punte sal toegeken word vir inligting wat in een antwoord bespreek en in ander antwoorde herhaal word nie. Kruisverwysing van kunswerke is toelaatbaar.
7. Noem die kunstenaar en titel van elke kunswerk wat jy in jou antwoorde bespreek. Onderstreep die titel van 'n kunswerk of die naam van 'n gebou.
8. Skryf op 'n duidelike, kreatiewe en gestruktureerde manier en gebruik volsinne en paragrawe volgens die instruksies van elke vraag. Moet nie puntsgewys antwoord nie – kolpunte word slegs gebruik as riglyne vir jou opstelstruktuur.
9. 'n Lys met feite/tabelle word NIE aanvaar NIE. Gebruik die volgende riglyne vir die lengte van jou antwoorde:

<u>Let op die</u>	6–8 punte: 'n minimum van $\frac{1}{2}$ – $\frac{3}{4}$ bladsy
<u>puntetoekenning:</u>	(paragraaf)
	10–14 punte: 'n minimum van 1–1½ bladsy(e)
	(kort opstel)
	20 punte: 'n minimum van 2 bladsye (opstel)
10. Skryf netjies en leesbaar.

WOORDELYS

Gebruik die volgende woordelys om seker te maak dat jy verstaan hoe om 'n spesifieke vraag te benader:

Analiseer:	'n Gedetailleerde en volledige bespreking van die formele elemente soos lyn, fatsoen, ruimte, kleur, toonwaarde, formaat en komposisie van die werk.
Bespreek:	Stel jou standpunt en gee redes vir jou stelling.
Estetika:	Teorie van skoonheid en kuns en die verstaan van mooi dinge.
Evalueer:	Toon insiggewende en analitiese kommentaar oor die relatiewe waarde van 'n kunswerk binne 'n breë wêreldbeeld.
Interpreteer:	Analiseer en evalueer (gee 'n ingeligte mening oor) 'n kunswerk. Kontekstualiseer dit histories, kultureel, sosiaal, polities, ensovoorts en motiveer jou bevindinge deur na soortgelyke, spesifieke voorbeelde te verwys.
Kontekstualiseer:	Met betrekking tot, of afhangend van, die raamwerk van inligting; met betrekking tot die situasie, tyd/era en plek waarna die inligting verwys.
Motiveer:	Om met bewyse of getuienis te ondersteun.
Noem:	Gee presiese feite en sê direk wat jy dink – gee jou mening, asook 'n verduideliking.
Staaf:	Om te bevestig met ondersteunende bewyse.
Verduidelik:	Maak duidelik en gee redes vir jou stelling.
Vergelyk:	Toon die verskille en ooreenkomste op 'n geordende wyse binne dieselfde argument aan.
Visuele bronne:	Die visuele afbeeldings wat in hierdie vraestel voorsien word.

VRAAG 1: OORSIG VAN DIE 19^{DE} EEU

Terwyl Romantikus kunstenaars individualiteit, verbeelding, emosies en selfuitdrukking gevier het, het Realiste gestreef na die uitbeelding van die waarheid en akkuraatheid van die alledaagse werklikheid met spesifieke klem op die lot van die armes.

1.1 Bestudeer FIGUUR 1a en FIGUUR 1b en skryf 'n opstel van ongeveer een bladsy waarin jy die geldigheid van die bogenoemde stelling bewys deur beide kunswerke te bespreek waar dit van toepassing ten opsigte van die volgende is:

- Onderwerp
- Kleurgebruik en komposisie
- Verbeelding en individualiteit of die alledaagse realiteit
- Boodskap en betekenis

(10)

Suid-Afrikaanse kuns wat gekoppel is aan die Romantieke en Realisme bewegings weerspieël nie altyd al die eienskappe van hierdie bewegings nie, maar kan in sommige gevalle eerder voorstellings van beide in een kunswerk weerspieël.

1.2 Bestudeer FIGUUR 1c en skryf 'n paragraaf (van ongeveer 'n ½ bladsy) waarin jy eienskappe van die werk wat dit met die Romantiek en Realisme bewegings verbind, identifiseer en bespreek.

Hou die volgende in gedagte:

- Onderwerp
- Komposisie
- Verbeelding
- Emosionele drama
- Individualiteit

(5)

1.3 Dink terug aan EEN kunswerk deur 'n Suid-Afrikaanse kunstenaar wat jy bestudeer het wat kenmerke beliggaam wat aan enige 19^{de}-eeuse kunsbeweging gekoppel is, en skryf 'n paragraaf (van ongeveer 'n ½ bladsy) waarin jy die werk in terme van sy kenmerke evalueer.

Sluit die volgende in jou evaluering in:

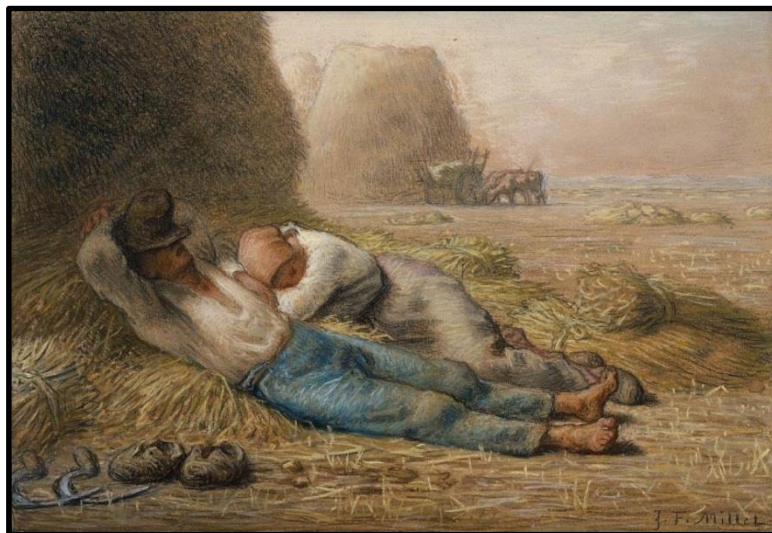
- Naam van kunstenaar en titel van die kunswerk
- Onderwerp
- Kenmerke van die kunswerk
- Kunsbeweging waaraan die kunswerk gekoppel kan word
- Moontlike interpretasies van die werk

(5)

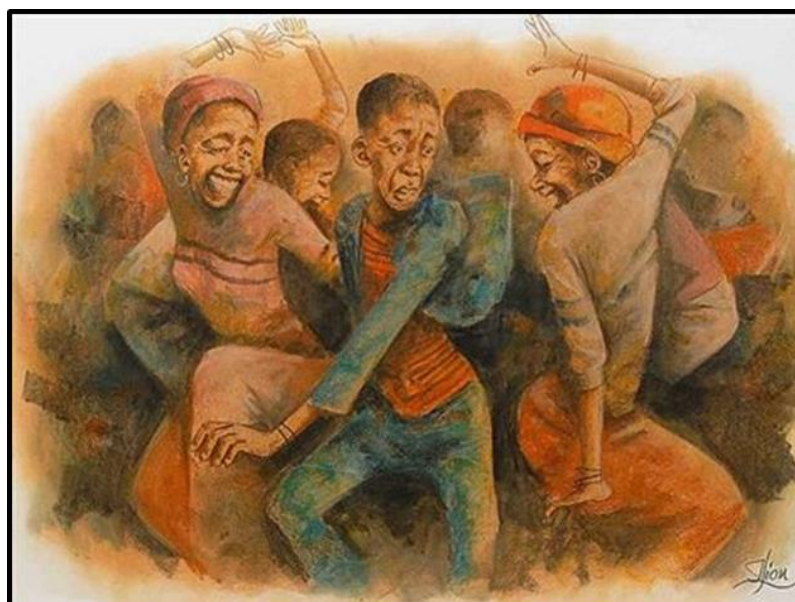
[20]



FIGUUR 1a: Eugene de Lacroix, **Leeujag**, olie op doek, 1861.



FIGUUR 1b: Jean-Francois Millet, **Rus na Werk**, olie op doek, 1866.



FIGUUR 1c: Julian Motau, **Feesviering**, gemengde media, 1967.

VRAAG 2: DIE GEBOORTE VAN MODERNISME

Toe keiser Napoleon III opdrag gegee het vir 'n spesiale uitstalling bekend as *Salon des Refuse* ('*Salon van die afgekeurde*'), het Impressionisme toeganklik geword vir kunstenaars van alle artistieke agtergronde, insluitend vroue, wie se rolle meestal voorgeskryf en beperk was tot die van eggenote en moeders.

2.1 Bestudeer FIGUUR 2a. Beskou en bespreek die eienskappe van die werk wat dit 'n ware Impressionistiese skildery maak. (6)

2.2 Rodin se beeldhouwerk (FIGUUR 2b) toon 'n wegbreek van die eienskappe van tradisionele beeldhouwerk. Beskryf en bespreek kortliks die verskillende aspekte van die werk wat *avant-garde* tendense openbaar. (4)

2.3 Net soos die Impressioniste het George Pemba ook die plekke en mense in sy onmiddellike omgewing geverf. Bespreek en evalueer in hierdie verband in minstens 'n ½ bladsy sy werk, **Gelvandale** (FIGUUR 2c).

Verwys na die volgende:

- Onderwerp
- Komposisie
- Kleurgebruik
- Styl
- Betekenis (5)

2.4 Kies EEN Post-Impressionistiese kunswerk wat jy bestudeer het en bespreek maniere waarop die werk pogings weerspieël om Impressionisme as die voorste *avant-garde*-beweging van die laat 19de eeu te vervang.

Sluit die volgende in jou bespreking in:

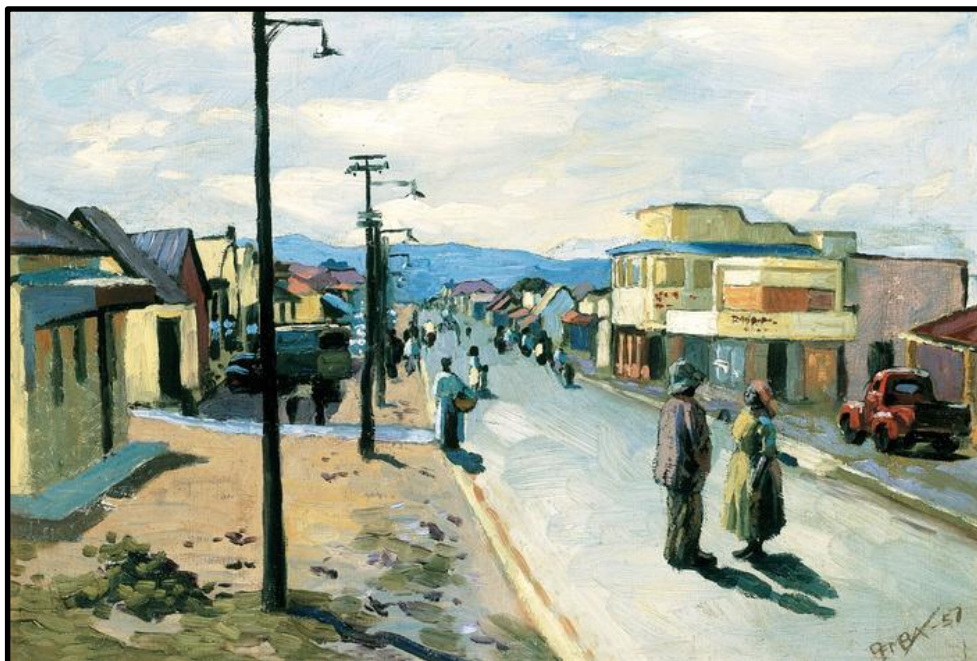
- Naam van die kunstenaar en titel van die kunswerk
 - Onderwerp en tema
 - Gebruik van kunselemente, tegnieke en komposisionele middels
 - Wyse waarop die werk *avant-garde* tendense weerspieël (5)
- [20]**



FIGUUR 2a: Mary Cassat, **Somertyd**, olie op doek, 1894.



FIGUUR 2b: Auguste Rodin, **Die Gehuil** (voor- en syaansig), brons, circa 1886.



FIGUUR 2c: George Pemba, **Gelvandale**, olie op doek, 1957.

VRAAG 3: VROEË 20ste EEU

Ekspressionisme is 'n neiging van die kunstenaar om sy/haar eie emosionele reaksie uit te beeld in 'n hoogs individuele styl waar vrye verwringing van vorm en kleur plaasvind.

- 3.1 Skryf 'n opstel van ongeveer een bladsy waarin jy wyses bespreek waarop die kunstenaars van FIGUUR 3a en 3b onderskeidelik ekspressionisme gebruik om verskillende geïndividualiseerde style voor te stel.

Verwys na die volgende:

- Temas
- Kleur
- Vorm/Fatsoen
- Kwashale

(10)

- 3.2 Beskou jy Kubisme as 'n vorm van ekspressionisme? Skryf 'n paragraaf (van ongeveer 'n ½ bladsy) waarin jy die vraag debatteer deur die kenmerke van Kubisme met dié van ekspressionisme te vergelyk. Verwys na FIGUUR 3c en enige ander werk (wat nie in hierdie vraestel verskyn nie) om jou idees te staaf.

(6)

Futurisme het die toekoms beskou as 'n glorieryke era wat moontlik gemaak is deur die telefoon, elektrisiteit, die motor, die trein en later die vliegtuig. Futurisme het ook die oorlog ten gunste van Fascisme verheerlik.

- 3.3 Deur na die inligting hierbo te verwys, skryf 'n paragraaf van ongeveer 'n ½ bladsy waarin jy die visuele bron in FIGUUR 3d analiseer en bespreek om te wys hoe Futuristiese doelwitte in die werk verteenwoordig word.

WOORDELYS

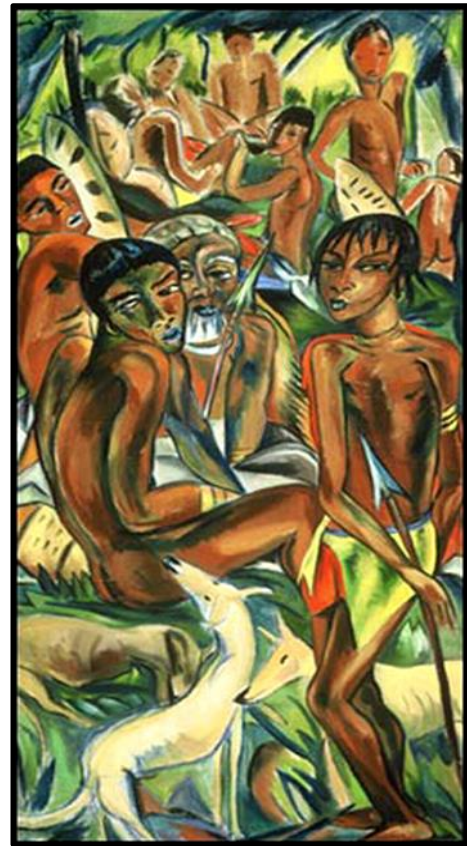
Fascisme: 'n Politieke teorie wat 'n outoritêre hiërargiese regering bepleit (in teenstelling met demokrasie of liberalisme).

(4)

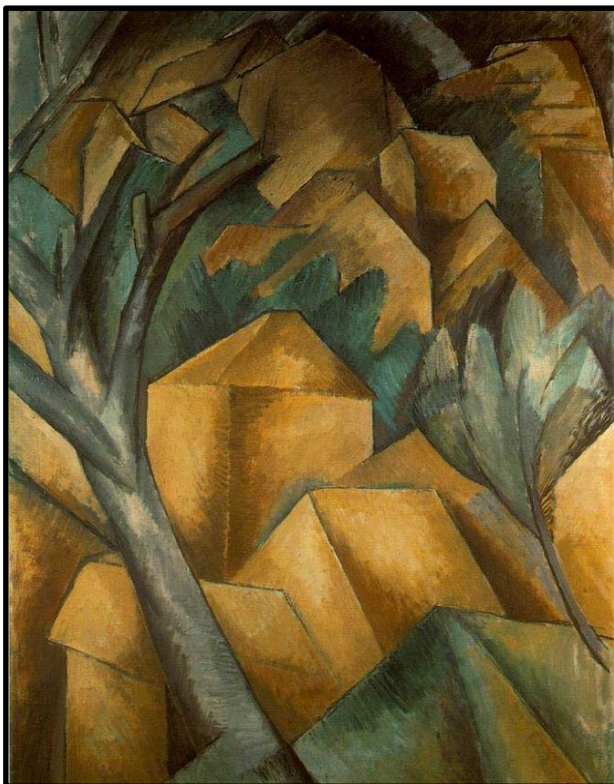
[20]



FIGUUR 3a: Andre Derain, *'Charing Cross' Brug*, olie op doek, 1906.



FIGUUR 3b: Irma Stern, *Die Jagtog*, olie op doek, 1929.



FIGUUR 3c: Georges Braque, *Huis by L'Estaque*, olie op doek, 1906.



FIGUUR 3d: Gino Severini, *Pantserrein in Aksie*, olie op doek, 1915.

VRAAG 4: ARGITEKTUUR

Wright se argitektuurfilosofie kom aanvanklik uit sy huishoudelike argitektuur. Hy het die tradisionele huishoudelike plan omskep in sy sogenaamde '*Prairie Houses*'.

- 4.1. Herroep jou kennis oor Wright se huishoudelike argitektuur en met verwysing na FIGUUR 4a, skryf 'n opstel (van ongeveer 'n $\frac{3}{4}$ bladsy) waarin jy die estetiese kenmerke beskryf wat deur Wright ingestel is wat huishoudelike argitektuur gerevolusioneer het. Waar van toepassing, toon hoe dit met die funksie verband hou. (8)
- 4.2. Deur die fatsoen en ontwerpkenmerke met 'n spesifieke styl in verband te bring, skryf 'n opstel (van ongeveer 'n $\frac{3}{4}$ bladsy) waarin jy die argitektuurstyl soos voorgestel in FIGUUR 4b definieer. (6)
- 4.3. Kies EEN gewilde Suid-Afrikaanse gebou wat jy bestudeer het en skryf 'n opstel (n $\frac{3}{4}$ bladsy) waarin jy die innoverende kwaliteite van die gebou analiseer en evalueer aan die hand van die volgende kriteria: (6)
- Naam van gebou en argitek
 - Funksie van die gebou
 - Styl waaronder die gebou geklassifiseer moet word
 - Hoofontwerpkenmerke van die gebou
 - Materiale gebruik en hoe dié gebruik word om die estetiese eienskappe van die gebou te verhoog
- [20]**



FIGUUR 4a: Frank Lloyd Wright, *Die Darwin Martin Huis*, 1903–1905.



FIGUUR 4b: Coop Himmelb(l)au, *UFA Cinema Center*, Dresden, Duitsland, 1993–98.

VRAAG 5: TUSSEN DIE WÊRELDOORLOË

Dada was 'n gemoedstoestand. Hulle wou die spot dryf en skok. Dit was 'n protesbeweging teen die goeie smaak en morele waardes van die middelklas. Hierdie negatiewe beweging wou alle tradisies in kuns vernietig.

5.1 Bestudeer FIGUUR 5a en 5b. Met die bostaande inligting in gedagte, skryf 'n opstel (ongeveer 'n $\frac{3}{4}$ bladsy) waarin jy beskryf en verduidelik hoe die kunstenaars se prosesse en die kenmerke van die voltooide werke 'n negatiewe beweging toon wat daarop gemik is om alle tradisies in kuns te vernietig. (6)

5.2 Evalueer die werke (FIGUUR 5a en 5b) vanuit 'n estetiese oogpunt. Watter werk reflekteer 'n hoër estetiese aantrekkingskrag? Regverdig jou keuse. (4)

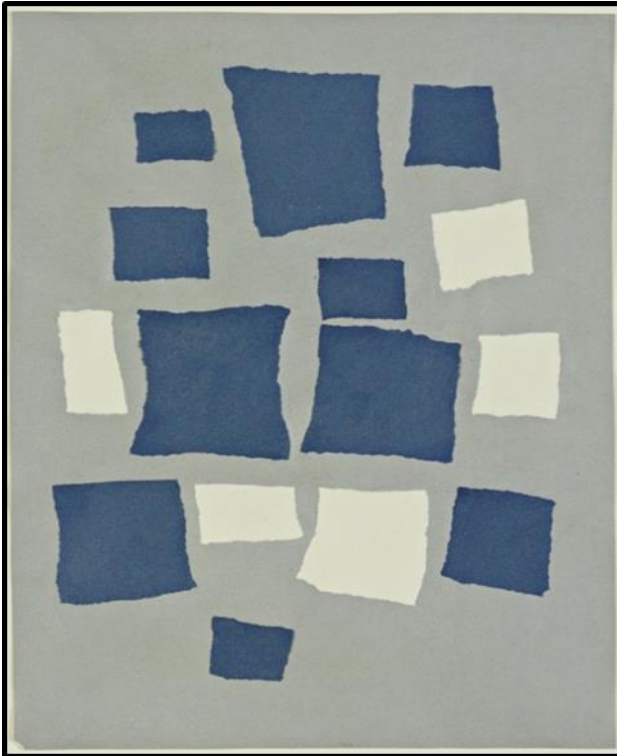
Vertrek (FIGUUR 5c) is begin toe die Nazi's Beckmann uit sy professoraat aan die Frankfurt Kunsakademie ontslaan het en die werk dus sy gedwonge emigrasie voorspel het.

5.3 In ongeveer 'n bladsy, bring in verband met, ontleed en interpreteer die werk in terme van bogenoemde inligting en die gebeure wat Duitsland destyds gekenmerk het.

Jy kan na die volgende verwys:

- Onderwerp
- Komposisie
- Styl
- Betekenis

(10)
[20]



FIGUUR 5a: Jean Hans Arp, **Ongetiteld** (Collage met Vierkante Rangskik volgens die Wet van Toeval), 1916-17.



FIGUUR 5b: Kurt Schwitters, **Merz Prent 25a – Die Ster Prent**, gemengde media, 1920.



FIGUUR 5c: Max Beckmann, **Vertrek**, Olie op doek, Frankfurt 1932, Berlin 1933–35.

VRAAG 6: OORSIG VAN DIE KUNS NA 1946

In teenstelling met die onmiddellike voorafgaande bewegings, het Popkuns nie satiries of krities probeer wees nie. Dit is 'n bevestiging van die moderne lewe om mense bewus te maak van die wêreld rondom hulle.

6.1 Bestudeer FIGUUR 6a. Skryf 'n opstel (van ongeveer 'n ¾ bladsy) waarin jy bespreek hoe die moderne wêreld in die werk bevestig word deur na die volgende kenmerke te verwys:

- Onderwerp
- Komposisie
- Vorms/Fatsoen
- Kleuraanwending
- Styl
- Media

(8)

'Drie dimensies is werklike ruimte. Dit raak ontslae van die probleem van illusionisme en van letterlike ruimte, ruimte in en om merke en kleure ... Werklike ruimte is meer kragtig en meer spesifiek as bloot 'n plat oppervlak.' – Donald Judd

6.2 Verwys na FIGUUR 6b. In 'n paragraaf (van ongeveer 'n ½ bladsy) beskryf, ontleed en bespreek Judd se kunswerk, **Ongetiteld**, binne die konteks van sy aanhaling. Verduidelik hoe die werk Minimalistiese idees definieer.

Jy kan na die volgende verwys:

- Onderwerp
- Medium
- Komposisie
- Vorm en volume
- Ruimte
- Kleur

(6)

6.3 Skryf 'n opstel (van ongeveer 'n ½ bladsy) waarin jy Johann Louw se **Landskap met Verborgte Figuur** (FIGUUR 6c) as 'n Neo-ekspressionistiese kunswerk bespreek en evalueer.

Sluit die volgende in:

- Moontlike invloede
- Onderwerp
- Fatsoen en figure
- Styl
- Stemming
- Interpretasie en betekenis

(6)

[20]



FIGUUR 6a: Richard Lindner, *Die Paartje*, olie op doek, 1976-1977.



FIGUUR 6b: Donald Judd, *Ongetiteld (Stapel)*, vernis op gegalvaniseerde yster, 1967.



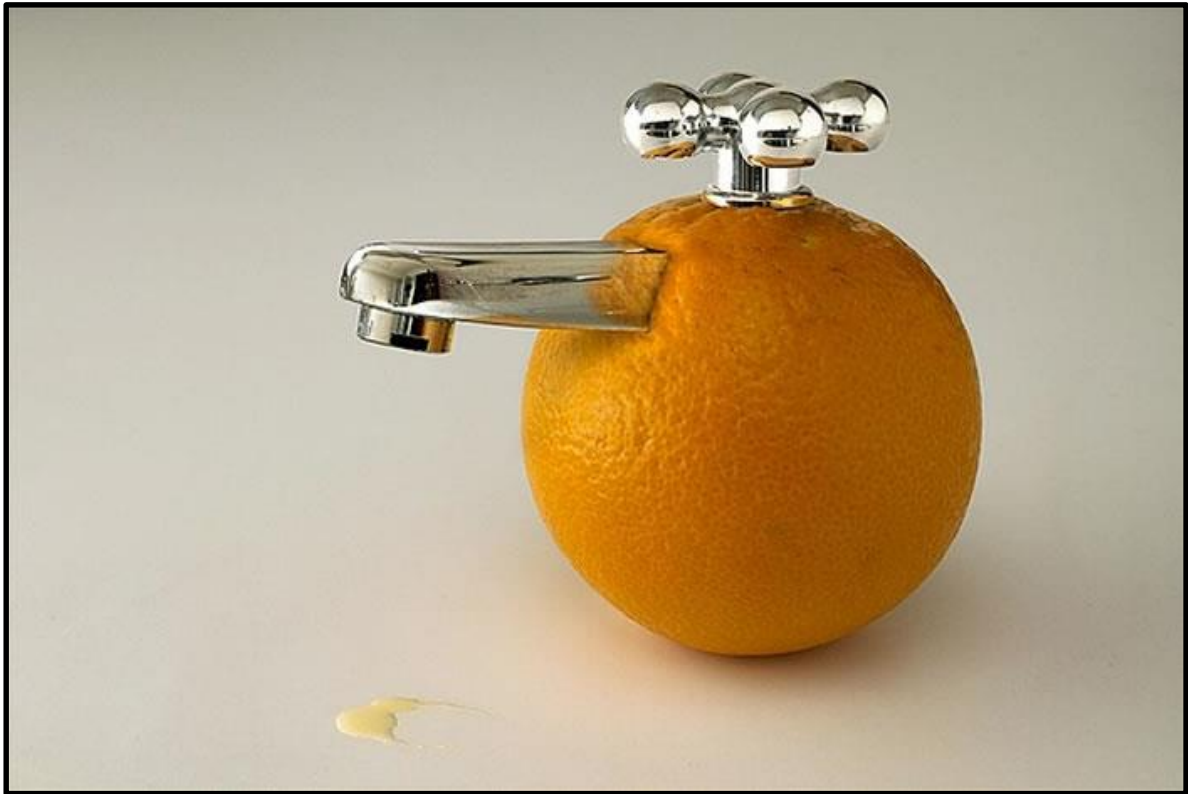
FIGUUR 6c: Johann Louw, *Landskap met Verborgte Figuur*, olie op doek, 2005.

VRAAG 7: NUWE MEDIA

'Uitstekende kuns – of goeie kuns – is wanneer jy daarna kyk en dit ervaar, dit bly in jou gedagtes. Ek dink nie konseptuele kuns en tradisionele kuns verskil soveel nie. Daar is vervelige konseptuele kuns en daar is vervelige tradisionele kuns. Uitstekende kuns is as jy nie kan ophou dink daaroor nie en dan word dit 'n herinnering.' – Damien Hirst: *Kuns is kinderagtig en kinderlik*, The Guardian, 26 September 2010

- 7.1 Onderskei kortliks tussen *tradisionele kuns* en *konseptuele kuns*. (4)
- 7.2 Verwys na FIGUUR 7a en bespreek die werk as 'n konseptuele kunswerk. Noem die moontlike idee wat die kunstenaar wil oordra en regverdig die kunstenaar se titelkeuse. (4)
- 7.3 FIGUUR 7b is 'n installasie wat die kunstenaar se mees persoonlike ruimte reflekteer. Analiseer en interpreteer die werk en stel voor wat die kunstenaar se intensie, moontlik betekenis en boodskap kan wees. (6)
- 7.4 Skryf 'n paragraaf (van ongeveer 'n ½ bladsy) waarin jy EEN nuwe mediakunswerk wat jy bestudeer het (wat nie in hierdie vraestel verskyn nie) herroep, bespreek en evalueer wat 'n breek weg van die konserwatisme van kuns van vorige eeue verteenwoordig. (6)

[20]



FIGUUR 7a: Giuseppe Colarusso, *Onwaarskynlikhede*, fotografie met behulp van Photoshop, 2013.



FIGUUR 7b: Tracey Emin, *My Bed*, installasie, 1998.

VRAAG 8: DIE KUNSWÊRELD

- 8.1 Beskryf wat kunstenaars doen en verduidelik hoe die rol van 'n kunstenaar oor die algemeen deur die eeue verander het deur te verwys na enige kunswerke van jou keuse. (6)
- 8.2 Jy is gevra om kunswerke van 'n wye verskeidenheid kunstenaars te kies en 'n suksesvolle kunsuitstalling op die been te bring. In 'n opstel (van ongeveer 'n $\frac{3}{4}$ bladsy) verduidelik die doel van kunsuitstallings en bespreek die aspekte wat jy belangrik ag om van hierdie uitstalling 'n sukses te maak. (8)
- 8.3 Baie kunstenaars maak gebruik van toe-eiening. Deur na FIGUUR 8a en 8b (en enige ander voorbeelde van jou keuse) te verwys, definieer die betekenis van *toe-eiening* in kuns en verduidelik of Mike Licht se werk (FIGUUR 8b) 'n misbruik van die oorspronklike werk en dus 'n vorm van plagiaat is, en of dit eerder 'n parodie van die werk is.

Jy kan die volgende oorweeg:

- Beeldgebruik
- Kunselemente
- Komposisie
- Betekenis

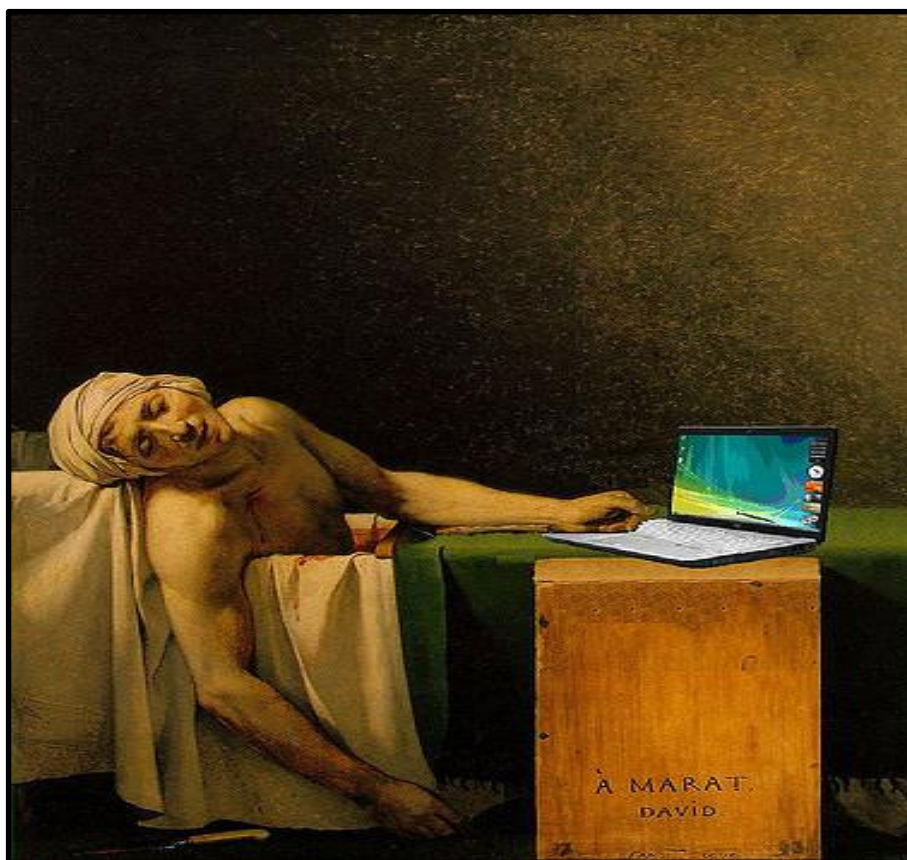
(6)
[20]

WOORDELYS:

- Plagiaat:** Skryfstuk of kunswerk wat van iemand anders gekopieer word en as jou eie werk aangebied word
- Parodie:** Komposisie wat iemand se styl op 'n humoristiese manier naboots



FIGUUR 8a: Louis Jaques David, **Die Dood van Marat**, olie op doek, 1793, Musées Royaux des Beaux-Arts in Brussels.



FIGUUR 8b: Mike Licht, **Die Dood van Marat, na Jaques-Louis David** olie op doek, ongedateer.

TOTAAL: 100