



GAUTENGSE DEPARTEMENT VAN ONDERWYS
PROVINSIALE EKSAMEN
JUNIE 2019
GRAAD 9

**EKONOMIESE EN
BESTUURSWETENSKAPPE**

NASIENRIGLYNE

11 bladsye

GAUTENGSE DEPARTEMENT VAN ONDERWYS
PROVINSIALE EKSAMEN

EKONOMIESE EN BESTUURSWETENSKAPPE

NASIENRIGLYNE

AFDELING A

VRAAG 1

1.1 MEERVOUDIGEKEUSE-VRAE

| | |
|-------|------|
| 1.1.1 | B ✓✓ |
| 1.1.2 | C ✓✓ |
| 1.1.3 | D ✓✓ |
| 1.1.4 | A ✓✓ |
| 1.1.5 | A ✓✓ |

10

1.2 WAAR OF ONWAAR

| | |
|-------|-----------|
| 1.2.1 | Onwaar ✓✓ |
| 1.2.2 | Waar ✓✓ |
| 1.2.3 | Onwaar ✓✓ |
| 1.2.4 | Onwaar ✓✓ |
| 1.2.5 | Waar ✓✓ |

10

1.3 WOORDKEUSE

| | |
|-------|-------------------------|
| 1.3.1 | Arbeid ✓✓ |
| 1.3.2 | advertering ✓✓ |
| 1.3.3 | Nasionale Kredietwet ✓✓ |
| 1.3.4 | Verkope ✓✓ |
| 1.3.5 | Geskoolde ✓✓ |

10

1.4 PASITEMS

| | |
|-------|------|
| 1.4.1 | B ✓✓ |
| 1.4.2 | D ✓✓ |
| 1.4.3 | E ✓✓ |
| 1.4.4 | A ✓✓ |
| 1.4.5 | C ✓✓ |

10

TOTAAL AFDELING A: 40

AFDELING B

VRAAG 2 – EKONOMIESE STELSELS

- 2.1 **Ekonomiese Probleem:** Hoe om die onbeperkte behoeftes en begeertes te bevredig met die beperkte hulpbronne. ✓✓ (2)

| | | | |
|-----|-------|---------------------|-----|
| 2.2 | 2.2.1 | Marke ekonomie ✓ | (1) |
| | 2.2.2 | Beplande ekonomie ✓ | (1) |

2.3 EIENSKAPPE VAN 'N MARKEKONOMIE

- Privaat individue besit en beheer die produksiefaktore. ✓✓
- Entrepreneurs besluit wat om te produseer.
- Entrepreneurs besluit hoe die produksie sal plaasvind.
- Individue besluit watter goedere om te verbruik.

(Merk slegs EEN relevante antwoord korrek vir 2 punte / enige ander korrekte eienskap) (2)

2.4 NADELE VAN 'N BEPLANDE EKONOMIE

- Mense het nie keuses nie. ✓✓
- Entrepreneurskap en innovering word nie beloon nie. ✓✓
- Almal verdien dieselfde salaris of hulle hard werk of lui is.
- Produktiwiteit is gewoonlik laag omdat ondernemings se doel nie wins is nie.
- As produktiwiteit en produksie afneem sal mense nie hulle behoeftes kan bevredig nie.
- Daar is 'n beperkte verskeidenheid produkte omdat daar geen kompetisie is nie.

(Merk slegs TWEE relevante antwoorde korrek vir 2 punte elk / enige ander korrekte eienskappe) (4)

2.5 Gemengde ekonomieë het ontstaan om die probleme wat geassosieer word met die vrye mark en die sentraal beplande ekonomieë op te los. ✓✓ (2)

2.6 **PROBLEME VEREENSELWIG MET DIE GLOBALE EKONOMIE**

- Vrye handel van goedere en dienste maak dit moeilik vir vervaardigers in ontwikkelende lande om mee te ding met vervaardigers in ontwikkelde lande. ✓✓
- Die vrye beweging van arbeiders kan veroorsaak dat geskoolde werkers wegbeweeg van ontwikkelende lande na ontwikkelde lande in die soeke na beter salarisse.
- Vrye beweging van kapitaal kan lei tot uitbuiting van arbeid deur buitelandse beleggers wat lae lone betaal. Dit lei tot “sweatshops” / goedkoop produksiehuise in ontwikkelende lande.

(Merk slegs EEN relevante antwoord korrek vir 2 punte) / Enige ander korrekte en relevante antwoord) (2)

2.7 Regering ✓ (1)
[15]

| |
|----|
| |
| 15 |

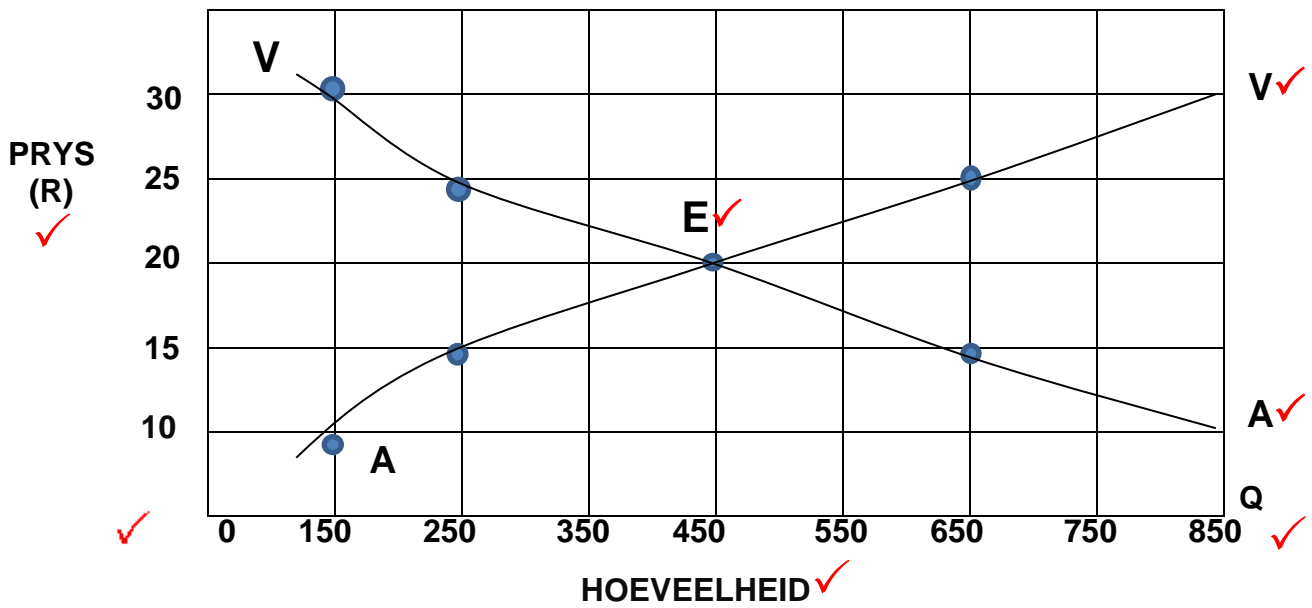
VRAAG 3 – EKONOMIESE KRINGLOOP

- 3.1 A Goederemark ✓ (1)
- B Goedere en dienste ✓✓ (2)
- C Spandering / besteding aan goedere en dienste ✓ (1)
- D Inkomste (verkope) ✓ (1)
- E Staatsbesteding ✓ (1)
- 3.2
- Besighede verskaf goedere en dienste aan huishoudings. ✓✓
 - Huishoudings spandeer geld op die goedere en dienste wat te koop aangebied word.
 - Besighede ontvang inkomste uit die verkope.
- (Merk slegs EEN relevante antwoord korrek) (2)
- 3.3
- Natuurlike hulpbronne / Grond ✓
 - Arbeid ✓
 - Kapitaal ✓
 - Entrepreneurskap ✓ (4)
- 3.4
- Die regering ontvang 'n inkomste van huishoudings en besighede in die vorm van belasting. ✓✓
 - Die regering verskaf publieke goedere en dienste aan huishoudings en besighede van Suid-Afrika. Dit sluit in dienste soos gesondheidsorg, vervoer, sekuriteit en onderwys.
 - Die regering koop goedere en dienste van die besighede. Bv. Staatshospitale koop linne van beddegoedwinkels en hulle benodig die dienste van elektrisiëns en loodgieters om onderhoud en herstelwerk in hospitale te doen.
 - Die regering ontvang ook dienste van die huishoudings in die vorm van arbeid. bv. onderwysers, polisie en kantoorwerkers wat arbeid aan die regering verskaf deur die werk wat hulle doen.
- (Merk slegs EEN relevante antwoord korrek / Enige ander relevante antwoord) (2)
- 3.5 Lone / Salarisse ✓ (1)

VRAAG 4 – PRYSTEORIE

4.1

MARKVRAAG EN AANBOD VIR PANNEKOEKE



(7)

4.2 Ewewigspunt ✓✓

(2)

4.3 $P = R20$ ✓

$Q = 450$ ✓

(2)

4.4 WET VAN AANBOD

- As die pryse toeneem, sal die hoeveelheid aangebied ook toeneem. ✓
- As pryse afneem, sal die hoeveelheid aangebied ook afneem.

(2)

4.5 FAKTORE WAT DIE VRAAG NA PANNEKOEKE BEÏNVLOED

- **Die prys van die produk:** Die hoeveelheid van 'n produk wat verbruikers koop, hang af van die prys van die produk. ✓ ✓ Bv. as die prys van sjokolade laag is sal verbruikers meer sjokolade koop. As die prys hoog is sal verbruikers minder sjokolade koop.
- **Die bedrag geld wat verbruikers het om te bestee / Besteebare inkomste:** Die hoeveelheid produkte wat verbruikers koop sal afhang van hoeveel geld hulle het. Bv. As verbruikers se inkomste hoog is sal hulle meer van 'n produk koop, en as hulle inkomste laag is sal hulle minder van 'n produk koop.
- **Advertering:** Die advertering van 'n produk bepaal hoeveel van 'n produk 'n verbruiker koop. As die advertensie effektief is, sal die vraag na die produk hoër wees. As daar geen advertensies is nie, sal die verbruikers 'n kleiner hoeveelheid koop.
- **Die prys van ander produkte:** Die prys van ander produkte kan ook 'n invloed hê op die hoeveelheid wat verbruikers van 'n produk koop. Bv. As die prys van petrol styg, kan dit 'n invloed hê op die hoeveelheid karre wat verbruikers koop.
- **Weersomstandighede:** Die weer kan die hoeveelheid van 'n produk wat gekoop word, beïnvloed bv. As dit koud en nat is, sal die vraag na baadjies en reënjasse toeneem. As dit droog en warm is, sal die vraag na reënjasse en baadjies afneem.
- **Mode:** Mode en modeneigings sal beïnvloed hoeveel van 'n produk gekoop word, bv. toe skaatsplanke gewild geword het, het die vraag daarna verhoog.

(Enige EEN korrekte antwoord vir 2 punte / enige ander relevante korrekte antwoord)

(2)

TOTAAL AFDELING B:

45

| |
|----|
| |
| 15 |

AFDELING C – FINANSIËLE GELETTERDHEID

VRAAG 5 – JOERNALE EN REKENKUNDIGE VERGELYKING

5.1 KONTANTONTANGSTEJOERNAAL VAN SANDY JUWELIERS – FEBRUARIE 2019

KOJ1

| Dok Nr. | Dag | Besonderhede | Fol | Ontleding van Ontvangste | Bank | | Verkope | | Koste van Verkope | | Debiteure-kontrole | Diverse Rekeninge | | |
|---------|-----|--------------|-----|--------------------------|-----------|----------|---------|----------|-------------------|----------|--------------------|-------------------|-----|----------------|
| | | | | | | | | | | | | Bedrag | Fol | Besonderhede |
| KW 11 | 02 | Verkope ✓ | | 13 280 - | 13 280 - | 13 280 ✓ | - | 8 300 ✓✓ | - | | | | | |
| 83 | 27 | D. Poole ✓ | | 4 800 - | - | | | | | 4 800 ✓✓ | - | | | |
| 84 | | M. Saint ✓ | | 6 200 | 11 000 ✓✓ | | | | | | | 6 200 ✓ | | Huurinkomste ✓ |
| | | | | | | | | | | | | | | |

(12)

5.2 KONTANTBETALINGSJOERNAAL VAN SANDY JUWELIERS – FEBRUARIE 2019

KBJ1

| Dok Nr. | Dag | Naam van Begunstigde | Fol | Bank | | Handelsvoorraad | | Telefoon | | Diverse Rekeninge | | |
|---------|-----|----------------------|-----|----------|---------|-----------------|--|----------|--|-------------------|-----|----------------|
| | | | | | | | | | | Bedrag | Fol | Besonderhede |
| 101 | 16 | Cipro Juweliers ✓ | | 28 800 - | ✓28 800 | - | | - | | | | |
| 102 | 24 | Telkom ✓ | | 1 900 | | | | 1 080 ✓ | | 820 ✓✓ | | Onttrekkings ✓ |
| | | | | | | | | | | | | |

(7)

5.3 DEBITEUREJOERNAAL VAN SANDY JUWELIERS – FEBRUARIE 2019

DJ1

| Dok Nr. | Dag | Debiteur | Fol | Verkope | | Koste van Verkope | |
|---------|-----|------------|-----|---------|---|-------------------|---|
| 61 | 04 | D. Poole ✓ | D1 | 9 400 ✓ | - | 5 875 ✓✓ | - |
| ✓ | ✓ | | | | | | |

(6)

5.4 DEBITEURE-AFSLAGJOERNAAL VAN SANDY JUWELIERS – FEBRUARIE 2019

DAJ1

| Dok Nr. | Dag | Debiteur | Fol | Debiteure-afslag | | Koste van Verkope | |
|---------|-----|------------|-----|------------------|---|-------------------|---|
| KN2 | 21 | D. Poole ✓ | D1 | ✓4 600 | - | ✓✓2 875 | - |

(6)

5.5 REKENKUNDIGE VERGELYKING

| Brondokument | Rekening gedebiteer | Rekening gekrediteer | Bates | Eienaarsbelang | Laste |
|-----------------------------------|---------------------|----------------------|-----------|----------------|-------|
| Voorbeeld: Duplikaat kwitansie | Bank | Huurinkomste | + 1 000 | + 1 000 | 0 |
| Tjekteenblad ✓ | Telefoon ✓ | Bank ✓ | - 1 900 ✓ | - 1 080 ✓ | 0 |
| | Onttrekkings ✓ | | | - 820 ✓ | 0 |

(7)

| |
|----|
| |
| 38 |

VRAAG 6 – ALGEMENE GROOTBOEK

ALGEMENE GROOTBOEK VAN SILVER WINKELS

DT.

HANDELSVOORRAAD

KT.

| Datum | | Besonderhede | Fol | Bedrag | | Datum | | Besonderhede | Fol | Bedrag | |
|------------|----|--------------|-----|---------------|---|----------|----|-------------------------------------|-----|---------------|---|
| 2019 Mrt | 1 | Saldo | a/b | 29 860 ✓ | - | 2019 Mrt | 31 | Koste van Verkope ✓ | KOJ | 17 221 ✓ | - |
| | 31 | Bank ✓ | KBJ | 16 930 ✓ | - | | | Balans | o/d | 29 569 | - |
| | | | | 46 790 | - | | | <input checked="" type="checkbox"/> | | 46 790 | - |
| 2019 April | 1 | Saldo | a/b | 29 569 | | | | | | | |

* 'n Metodepunt kan slegs toegeken word as die bedrae dieselfde is. Die punt kan toegeken word, selfs as die bedrag verkeerd is.

| |
|---|
| |
| 6 |

VRAAG 7 – PROEFBALANS

PROEFBALANS VAN MZANSI HANDELAARS OP 30 APRIL 2019.

| | Fol | Debiet | Krediet |
|-------------------------------------|-----|-----------------|-----------------|
| Balansstaatrekening-afdeling | | | |
| Kapitaal | | | 76 800✓✓ |
| Onttrekkings | | 18 990 - | |
| Bank | | 41 370 - | |
| Handelsvoorraad | | 32 440 | - |
| Debiteurekontrole | | 16 300 - | |
| Nominalerekening-afdeling | | | |
| Verkope | | | 70 200✓✓ |
| Koste van verkope | | 46 800 | |
| Verpakkingsmateriaal | | 3 220 | |
| Huurinkomste | | | 12 120 |
| | | 159 120✓ | 159 120✓ |

AFDELING D – ENTREPRENEURSKAP

VRAAG 8 – SEKTORE IN DIE EKONOMIE

- 8.1 Primêre Sektor✓
Sekondêre Sektor✓
Tersiêre Sektor✓ (3)
- 8.2
- Die tersiêre sektor is die deel van die ekonomie wat die dienste verskaf. ✓✓
 - Mense betaal of direk vir die dienste of indirek deur die betaling van belasting.
 - Die openbare dienste wat deur die publieke sektor verskaf word, soos gesondheidsorg en onderwys, is deel van die tersiêre sektor.
- (Enige EEN relevante antwoord vir 2 punte) (2)
- 8.3 In die primêre sektor is daar TWEE tipes / vlakke van vaardighede:
- Daar is ongeskoolde werkers soos plaaswerkers, plaasarbeiders en myners. ✓✓
 - Daar is ook geskoolde werkers met gespesialiseerde vaardighede soos die plaasbestuurder, veeteelt, ingenieurswese, geologie en vissery bedrywighe. ✓✓ (4)
- 8.4
- Primêre sektor gebruik masjinerie van die sekondêre / tersiêre sektor. ✓✓
 - Die sekondêre sektor benodig rou materiale van die primêre sektor en masjinerie of toerusting van die tersiêre sektor. ✓✓
 - Die tersiêre sektor kry rou materiale van die primêre sektor om hulle in staat te stel om vars produkte te verskaf en te verkoop, maar hulle kry ook finale goedere van die sekondêre sektor om mee handel te dryf. ✓✓ (3 x 2) (6)

| |
|----|
| |
| 15 |

TOTAAL AFDELING D: 15

TOTAAL: 150