



GAUTENG PROVINCE
EDUCATION
REPUBLIC OF SOUTH AFRICA

PROVINSIALE EKSAMEN
JUNIE 2022
GRAAD 9

**EKONOMIESE EN
BESTUURSWETENSKAPPE:
DIE EKONOMIE EN ENTREPRENEURSKAP
(VRAESTEL 2)**

TYD: 1 uur

PUNTE: 50

8 bladsye en 'n antwoordboek van 6 bladsye

INSTRUKSIES EN INLIGTING

1. Hierdie vraestel bestaan uit Afdelings A, B en C en is gebaseer op die voorgeskrewe inhoudsraamwerk van die KABV Aangepaste Dokument en HJOP.

AFDELING A: ALLE ONDERWERPE

VRAAG 1.1:	Pasitens	(5)
VRAAG 1.2:	Kies die korrekte woord	(5)
		[10]

AFDELING B: DIE EKONOMIE

VRAAG 2:	Ekonomiese Stelsels	(6)
VRAAG 3:	Ekonomiese Kringloop	(10)
VRAAG 4:	Prysteorie	(9)
		[25]

AFDELING C: ENTREPRENEURSKAP

VRAAG 5:	Sektore van die ekonomie	(15)
		[15]

2. AL die vrae is verpligtend.
3. Beantwoord al die vrae in die ANTWOORDBOEK wat verskaf is.
4. Skryf netjies en leesbaar.

AFDELING A: ALLE ONDERWERPE**VRAAG 1****1.1 PASITEMS**

Kies die term in Kolom B wat by die beskrywing in Kolom A pas. Skryf slegs die letter (A – G) langs die vraagnommer (1.1.1 – 1.1.5) in jou ANTWOORDBOEK neer b.v. 1.1.6 H.

KOLOM A	KOLOM B
1.1.1 Verbruikers koop finale produkte direk van hierdie besighede af	A Ekonomiese probleem
1.1.2 Om te besluit om die onbeperkte behoeftes en begeertes van mense te bevredig met slegs beperkte hulpbronne beskikbaar	B Vraag
1.1.3 Die hoeveelheid van 'n goed of diens wat verbruikers teen 'n spesifieke prys wil koop	C Groothandelaars
1.1.4 Ondernemings wat hoofsaaklik in landelike gebiede geleë is	D Handelaars
1.1.5 Ook bekend as die dienstesektor	E Tersiere sektor
	F Aanbod
	G Primêre sektor

(5 x 1)

[5]**1.2 KIES DIE REGTE WOORD**

Vir elk van die volgende stellings, kies die regte woord/e tussen hakies. Skryf slegs die regte woord/e langs die vraagnommer in jou ANTWOORDBOEK neer b.v. 1.2.6 goedere.

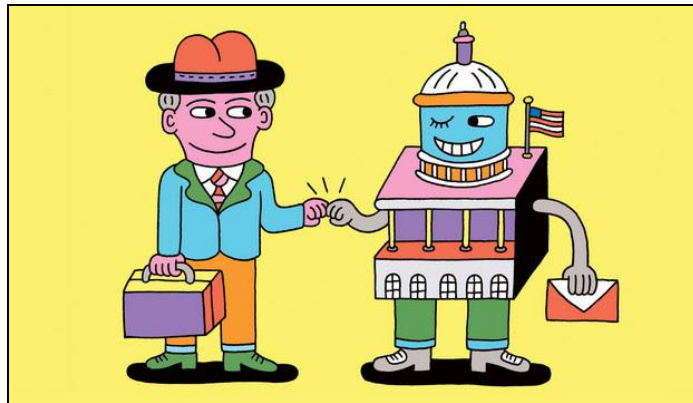
- 1.2.1 'n Land met 'n (geslote ekonomie/oop ekonomie) sal nie deelneem aan die invoer en uitvoer, na en van ander lande nie. (1)
- 1.2.2 'n Konstruksiemaatskappy vorm deel van die (primêre/sekondêre) sektor. (1)
- 1.2.3 Daar kan ook na 'n vrye mark ekonomie verwys word as 'n (kommunistiese/kapitalistiese) ekonomie. (1)
- 1.2.4 Die wet van aanbod stel dat hoe hoër die prys, hoe (hoër/laer) die hoeveelheid aangebied. (1)
- 1.2.5 Die meerderheid werksmag of werkers in die sekondêre sektor is (ongeskoold/halfgeskoold). (1)

[5]**TOTAAL AFDELING A: 10****b.o.**

AFDELING B: DIE EKONOMIE

VRAAG 2: EKONOMIESE STELSELS

- 2.1 Noem die ekonomiese stelsel waarin die regering die prys van goedere en dienste bepaal. (1)
- 2.2 Verwys na die volgende prentjie en beantwoord die vrae wat volg.



[Bron: <https://biz-at-it.blogspot.com/2021/03/illustration-mixed-economy.html>]

- 2.2.1 Identifiseer die tipe ekonomiese stelsel wat deur die bostaande prentjie uitgebeeld word. (1)
- 2.2.2 Bespreek EEN eienskap van die bogenoemde ekonomiese stelsel. (2)
- 2.3 Lees die volgende scenario voordat die vrae beantwoord word.

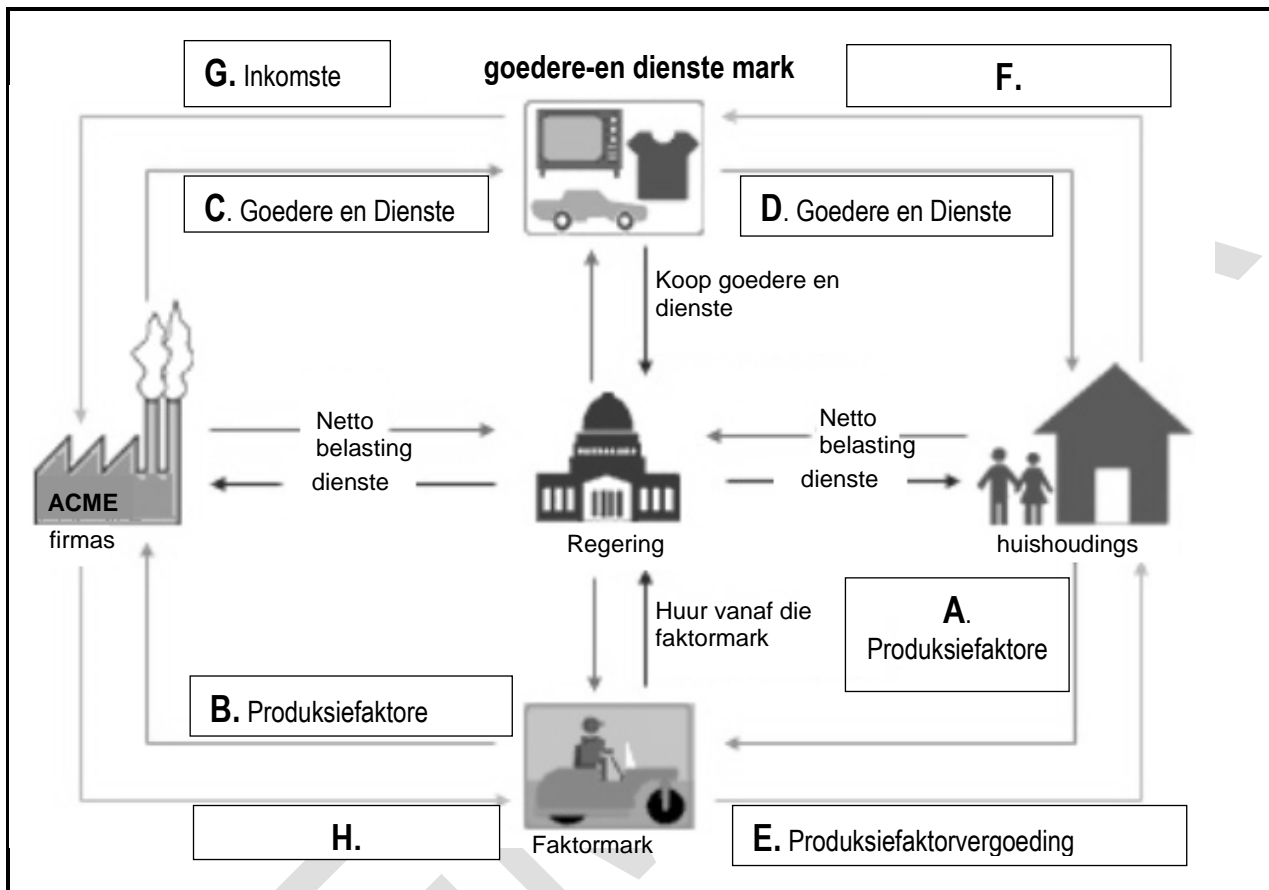
	<p>Jou ma koop 'n paar ou denims van 'n tweedehandse winkel. Sy betaal R20 per paar en herwin elke denim in drie handsakke. Sy verkoop dan die handsakke aan 'n groot groep klante oor naweke by die plaaslike opwip mark teen R50 per handsak.</p>	
--	--	--

Motiveer hoekom die bostaande scenario met 'n vryemark ekonomie geïdentifiseer kan word. Gee EEN feit.

(2)
[6]

VRAAG 3: EKONOMIESE KRINGLOOP

Bestudeer die volgende ekonomiese kringloop diagram en beantwoord die vrae wat volg.



[Bron: Aangepas uit: <https://www.cengage.com/economics/tomlinson/lecture/8471.pdf>]

- 3.1 Noem die deelnemer in die ekonomiese kringloop wat openbare goedere en dienste verskaf. (1)
- 3.2 Verskaf beskrywings vir die vloei wat aangedui is as **F** en **H** in die bostaande ekonomiese kringloop diagram. (4)
- 3.3 Identifiseer die "Reële Vloei" in die bostaande diagram uit die volgende opsies. Kies die korrekte opsie en skryf slegs Opsie 1 of Opsie 2 neer in jou ANTWOORDBOEK: (2)
- Opsie 1: A → B → C → D
- Opsie 2: E → F → G → H

- 3.4 Thato is 'n man uit 'n plaaslike huishouding. Hy is in diens van Golden Ribbons, 'n besigheid wat funksioneer in die ekonomie van die bostaande ekonomiese kringloop.

Identifiseer die volgende vir Thato:

- 3.4.1 Die produksiefaktor wat Thato aan die ekonomie verskaf (1)
- 3.4.2 Die vergoeding wat Thato verdien vir sy bydrae tot hierdie produksiefaktor (1)
- 3.4.3 Die betaling wat Thato aan die regering maak (1)
- [10]**

VRAAG 4: PRYSTEORIE

- 4.1 Noem EEN faktor wat die vraag na 'n produk wat verbruikers kan hê, sal beïnvloed. (1)
- 4.2 Jy het geld gespaar om 'n PlayStation 4 te koop en het na goeie aanbiedings by verskeie winkels gesoek. Jy het opgemerk dat die prys van tyd tot tyd verander en dat verskillende winkels dit teen verskillende pryse verkoop.

Hieronder is die vraag- en aanbodskeudule vir 'n PlayStation 4 by 'n groot speletjieswinkel in die land.

Prys (R)	Hoeveelheid gevra	Hoeveelheid aangebied
10 000	5	25
8 000	10	20
6 000	15	15
4 000	20	10
3 000	25	5



[Bron: <https://www.playstation.com/en-us/ps4/>]

- 4.2.1 Gebruik die inligting wat verskaf is in die bostaande skedule om 'n vraag- en aanbodgrafiek vir 'n PlayStation-toestel te teken. (Benoem die kurwes en ewewigspunt duidelik.) (5)
- 4.2.2 Identifiseer die ewewigsprys. (1)
- 4.2.3 Identifiseer EEN komplementêre produk en EEN substituuat produk vir 'n PlayStation-toestel. (2)
- [9]**

TOTAAL AFDELING B: 25

AFDELING C: ENTREPRENEURSKAP

VRAAG 5: SEKTORE VAN DIE EKONOMIE

5.1 Voltooi die volgende tabel.

Sektor	Primêre	Sekondêre	5.1.1
Beskrywing	Ontginning van rou materiale uit die natuur	5.1.2	Geproduseerde goedere word vervoer en aan die verbruiker verkoop.
Voorbeeld	5.1.3	Vrugtesap fabriek	Supermark

(3)

5.2 Bespreek kortliks die belangrikheid daarvan om hulpbronne in die primêre sektor op 'n volhoubare manier te gebruik.

(4)

5.3 Lees die volgende gevallestudie en beantwoord die vrae wat volg.

COVID-19 en die tekstiel-, klere-, leer- en skoene industrieë



Die volhoubaarheid van die tekstiel-, klere-, leer- en skoene industrieë is besig om te wankel as werkers aangesê word om tuis te bly, fabriek sluit en werêldwye verskaffingskettings tot stilstand gebring word. Die kansellering van bestellings het duisende fabriek en miljoene werkers veral hard getref. Ons het dringend solidariteit en samewerking nodig tussen die bedryf se verskaffingskettings. Die ILO is daartoe verbind om regerings te ondersteun om die gesondheid en ekonomiese welstand van werkers en besighede in die tekstiel-, klere-, leer- en skoene industrieë te beskerm.

[Bron: <https://www.ilo.org/global/topics/coronavirus/sectoral/lang--en/index.htm>]

5.3.1 Wat is die hooforsaak dat die tekstiel-, klere-, leer- en skoene industrieë negatief geaffekteer word?

(1)

5.3.2 Identifiseer TWEE maniere hoe die bostaande industrieë negatief geaffekteer is.

(4)

5.3.3 Stel EEN manier voor hoe die regering die ekonomiese welstand van werkers in die tekstiel-, klere-, leer- en skoene industrieë kan beskerm. (2)

5.3.4 Die bostaande gevallestudie kan relevant wees vir baie lande in die werêld. Kies EEN van die opsies wat hieronder verskaf is om te voorspel watter land ernstiger geaffekteer kan word in die gevallestudie hierbo.

- A Nieu-Seeland
 - B Kanada
 - C Bangladesh
 - D Verenigde Koninkryk
- (1)

TOTAAL AFDELING C: 15

TOTAAL: 50